

Plan zrównoważonego rozwoju
publicznego transportu zbiorowego
dla powiatu konińskiego

- KONSULTACJE SPOŁECZNE -

Konin, październik 2015

Autorami niniejszego projektu planu transportowego powiatu konińskiego są członkowie Zespołu specjalistów ds. publicznego transportu zbiorowego REFUNDA z Wrocławia.



REFUNDA Sp. z o.o.
pl. Solny 16
50-062 Wrocław

www.refunda.pl
www.planytransportowe.pl

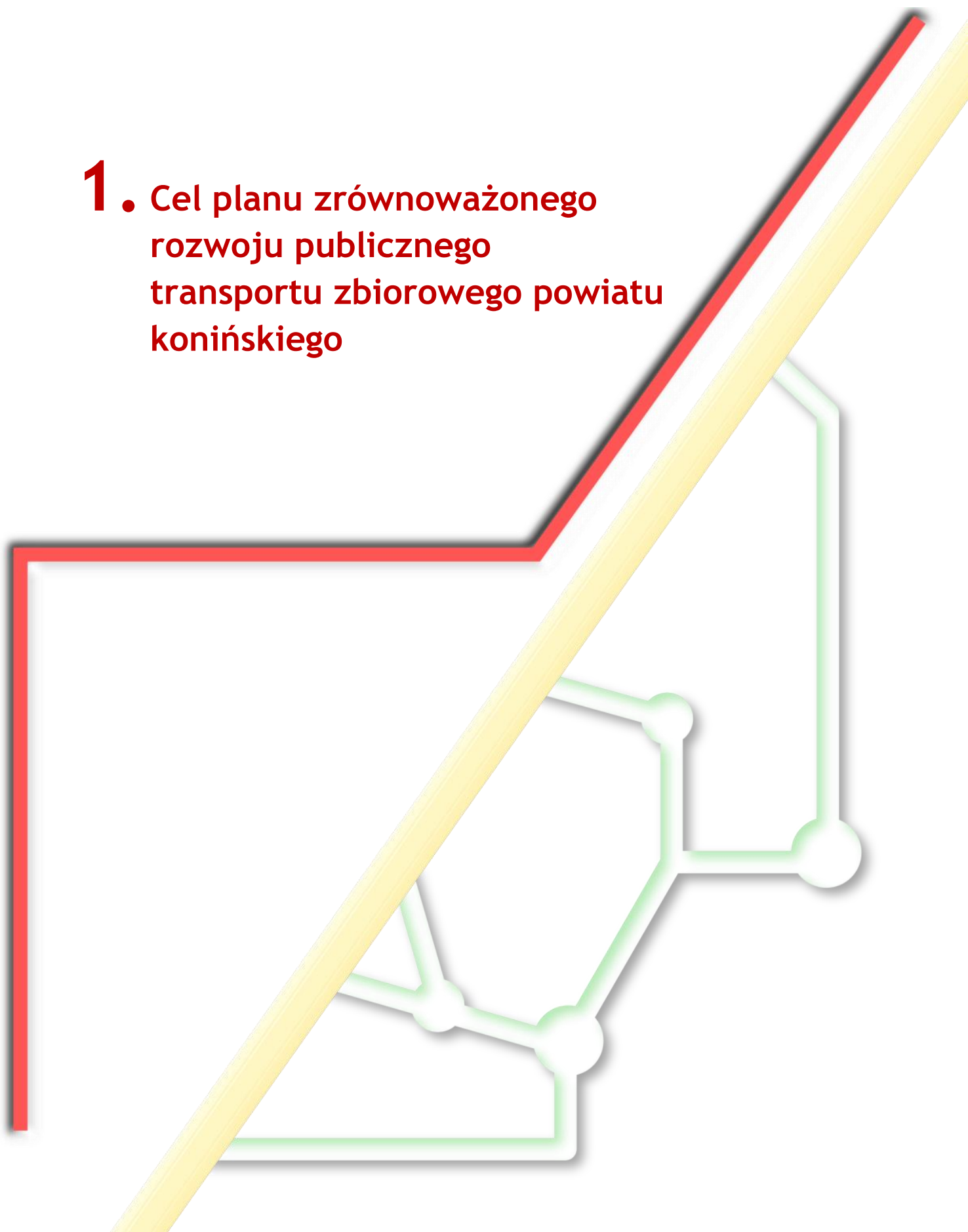
Spis treści

Spis treści	2
1. Cel planu zrównoważonego rozwoju publicznego transportu zbiorowego powiatu konińskiego	5
1.1. Cel planu zrównoważonego rozwoju publicznego transportu zbiorowego dla powiatu konińskiego	6
1.2. Metodologia tworzenia planu zrównoważonego rozwoju publicznego transportu zbiorowego dla powiatu konińskiego	6
1.3. Konsultacje społeczne.....	7
2. Podstawowe informacje o obszarze objętym planem.....	8
2.1. Charakterystyka jednostek administracyjnych objętych planem	9
2.1.1. Powiat koniński	9
2.2. Jednostki samorządowe wschodzące w skład powiatu konińskiego	10
2.3. Sytuacja społeczno - gospodarcza obszaru.....	15
2.3.1. Liczba ludności i gęstość zaludnienia.....	15
2.3.2. Struktura funkcjonalna ludności.....	17
2.3.3. Bezrobocie.....	18
2.3.4. Prognozy liczby ludności.....	19
2.3.5. Podsumowanie	21
2.4. Układ drogowy i kolejowy	21
3. Sieć komunikacyjna	58
3.1. Obecna sieć komunikacyjna	59
3.1.1. Powiatowe przewozy pasażerskie	59
3.1.2. Niepowiatowe przewozy pasażerskie	60
3.2. Sieć komunikacyjna, na której planowane jest wykonywanie przewozów o charakterze użyteczności publicznej	62
3.3. Węzły przesiadkowe	67
4. Ocena i prognoza potrzeb przewozowych mieszkańców powiatu konińskiego ...	69
4.1. Generatory ruchu	70
4.1.1. Zakłady pracy	70
4.1.2. Oświata	71
4.1.3. Instytucje publiczne, szpitale	71
4.1.4. Pozostałe	71
4.2. Dominujące kierunki przemieszczania się mieszkańców powiatu konińskiego	71
4.3. Największe potoki podróżnych w komunikacji autobusowej	75
4.4. Ocena i prognoza potrzeb przewozowych - podsumowanie	76

5.	Przewidywane finansowanie usług przewozowych	77
5.1.	Źródła i formy finansowania.....	78
5.2.	Rentowność linii komunikacyjnych	79
6.	Preferencje dotyczące wyboru środków transportu.....	80
6.1.	Metryka respondentów	81
6.2.	Wyniki badań	82
7.	Zasady organizacji rynku przewozów.....	89
7.1.	Powiat koniński jako organizator publicznego transportu zbiorowego.....	90
7.2.	Przewidywany tryb wyboru operatora publicznego transportu zbiorowego .	90
7.3.	Przystanki komunikacyjne i dworce, których właścicielem lub zarządzającym jest powiat koniński.....	91
8.	Pożądany standard usług przewozowych w przewozach o charakterze użyteczności publicznej.....	93
8.1.	Informacje ogólne	94
8.2.	Pożądany standard taboru obsługującego sieć komunikacyjną.....	95
8.2.1.	Uwzględnienie w pożądanym standardzie usług przewozowych aspektów związanych z ochroną środowiska naturalnego	95
8.2.2.	Uwzględnienie w pożądanym standardzie usług przewozowych dostępu osób niepełnosprawnych oraz osób o ograniczonej zdolności ruchowej do publicznego transportu zbiorowego.....	97
8.2.3.	Planowany standard wyposażenia pojazdów w publicznym transporcie zbiorowym.....	97
8.3.	Pożądany standard infrastruktury przystankowej	98
8.3.1.	Uwzględnienie w pożądanym standardzie usług przewozowych dostępności podróżnych do infrastruktury przystankowej	98
8.3.2.	Uwzględnienie w pożądanym standardzie infrastruktury przystankowej potrzeb osób niepełnosprawnych i o ograniczonej zdolności ruchowej	99
8.3.3.	Docelowy standard przystanków komunikacyjnych.....	99
9.	Przewidywany sposób organizowania systemu informacji pasażerskiej	102
9.1.	Sposób organizacji informacji pasażerskiej	103
9.2.	Planowany kształt systemu informacji pasażerskiej	104
10.	Kierunki rozwoju publicznego transportu zbiorowego	107
10.1.	Zintegrowany system informacji pasażerskiej	108
10.2.	Wyposażenie przystanków	109
10.3.	Remonty i modernizacje	109
11.	Weryfikacja i aktualizacja planu zrównoważonego rozwoju publicznego transportu zbiorowego dla powiatu konińskiego.....	110
12.	Część graficzna	112

13. Spisy map, tabel i wykresów.....	114
13.1. Spis map.....	115
13.2. Spis tabel.....	115
13.3. Spis wykresów	116

1. Cel planu zrównoważonego rozwoju publicznego transportu zbiorowego powiatu konińskiego



1.1. Cel planu zrównoważonego rozwoju publicznego transportu zbiorowego dla powiatu konińskiego

Celem planu zrównoważonego rozwoju publicznego transportu zbiorowego dla powiatu konińskiego (dalej jako plan transportowy dla powiatu konińskiego) jest ustalenie przez organizatora publicznego transportu zbiorowego systemu standardów dla powiatowego publicznego transportu zbiorowego oraz wyznaczenie sieci komunikacyjnej, na której będą wykonywane przewozy o charakterze użyteczności publicznej.

Publiczny transport zbiorowy organizowany przez powiat koniński będzie zgodny z zasadami zrównoważonego rozwoju.

Rozwój publicznego transportu zbiorowego uwzględniać będzie oczekiwania społeczne mieszkańców powiatu konińskiego dotyczące transportu zbiorowego. W procesie rozwoju publicznego transportu zbiorowego uwzględnione będą również te kwestie, które wynikają z potrzeb osób niepełnosprawnych i o ograniczonej zdolności ruchowej oraz zagadnienia związane z ochroną środowiska naturalnego.

1.2. Metodologia tworzenia planu zrównoważonego rozwoju publicznego transportu zbiorowego dla powiatu konińskiego

Powiat koniński jest organizatorem publicznego transportu zbiorowego na sieci komunikacyjnej w powiatowych przewozach pasażerskich. Zgodnie z ustawą z dnia 16 grudnia 2010 r. o publicznym transporcie zbiorowym (dalej występującą jako ustawa o publicznym transporcie zbiorowym), powiatowe przewozy pasażerskie organizowane przez powiat koniński to przewozy osób w ramach publicznego transportu zbiorowego w granicach administracyjnych co najmniej dwóch gmin i niewykraczające poza granice administracyjne powiatu konińskiego.

Zakres planu transportowego dla powiatu konińskiego jest zgodny z art. 12. ust. 1. Ustawy o publicznym transporcie zbiorowym oraz z rozporządzeniem Ministra Infrastruktury z dnia 25 maja 2011r. w sprawie szczegółowego zakresu planu zrównoważonego rozwoju publicznego transportu zbiorowego.

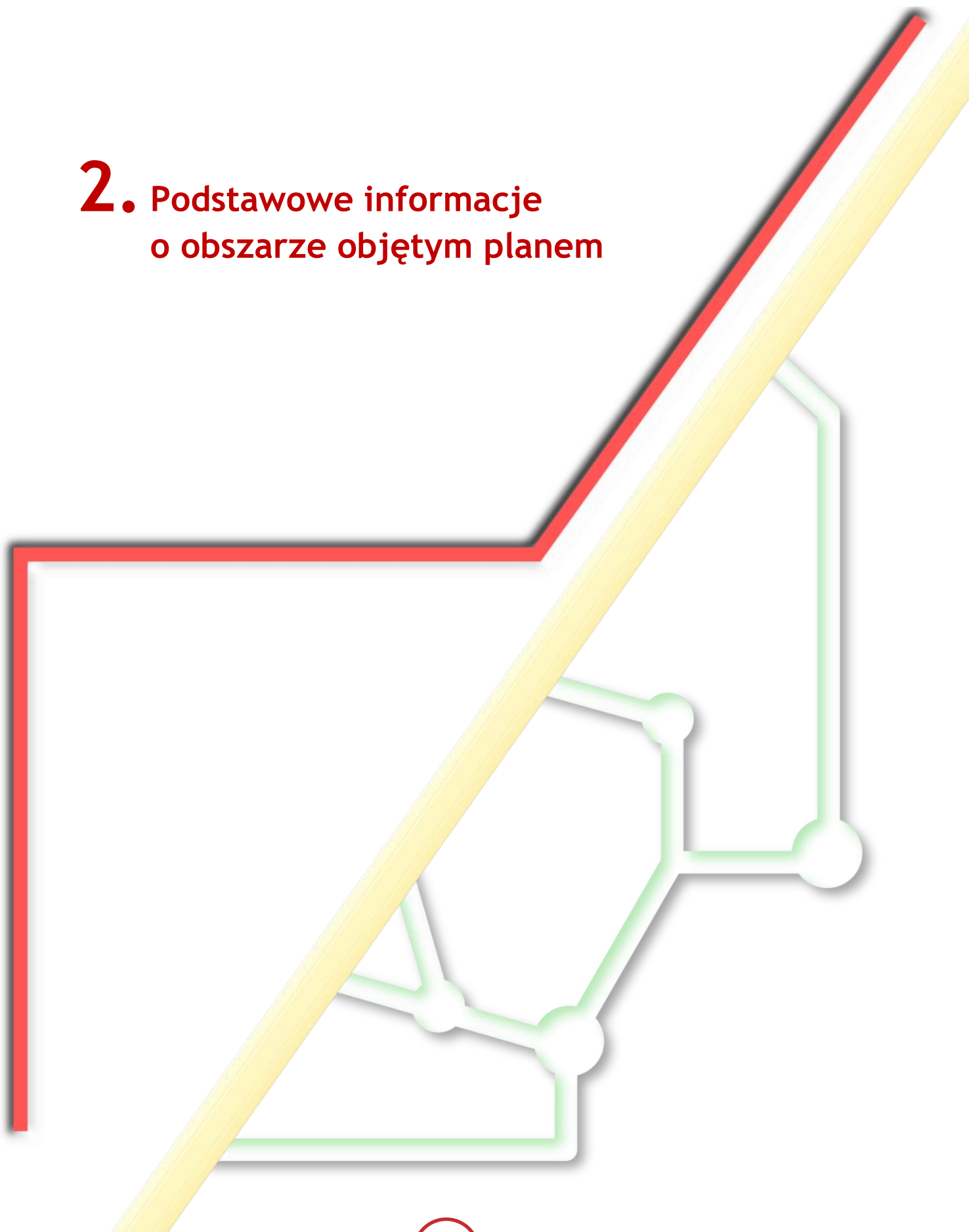
Przy opracowywaniu planu transportowego dla powiatu konińskiego wykorzystano dane i materiały, które były w dyspozycji m.in. Starostwa Powiatowego w Koninie oraz dane publikowane przez Główny Urząd Statystyczny. Wykorzystano również dane oraz informacje pochodzące z publikacji branżowych izb gospodarczych oraz ogólnodostępnych publikacji o tematyce związanej z publicznym transportem zbiorowym.

1.3. Konsultacje społeczne

Niniejszy plan zrównoważonego rozwoju publicznego transportu zbiorowego dla powiatu konińskiego, jako akt prawa miejscowego, poddany zostanie trzytygodniowym konsultacjom społecznym. Ich celem będzie poinformowanie lokalnej społeczności o planowanych działaniach przewidzianych do realizacji w ramach planu transportowego oraz stworzenie mieszkańcom powiatu konińskiego możliwości zgłoszenia ewentualnych uwag i wskazania rozwiązań preferowanych.

Informacja o opracowanym projekcie niniejszego planu transportowego dla powiatu konińskiego zostanie ogłoszona w miejscowej prasie, w Biuletynie Informacji Publicznej (BIP) oraz w sposób zwyczajowo przyjęty, określając miejsce wyłożenia projektu planu transportowego dla powiatu konińskiego oraz formę, miejsce i termin składania opinii dotyczących tego projektu.

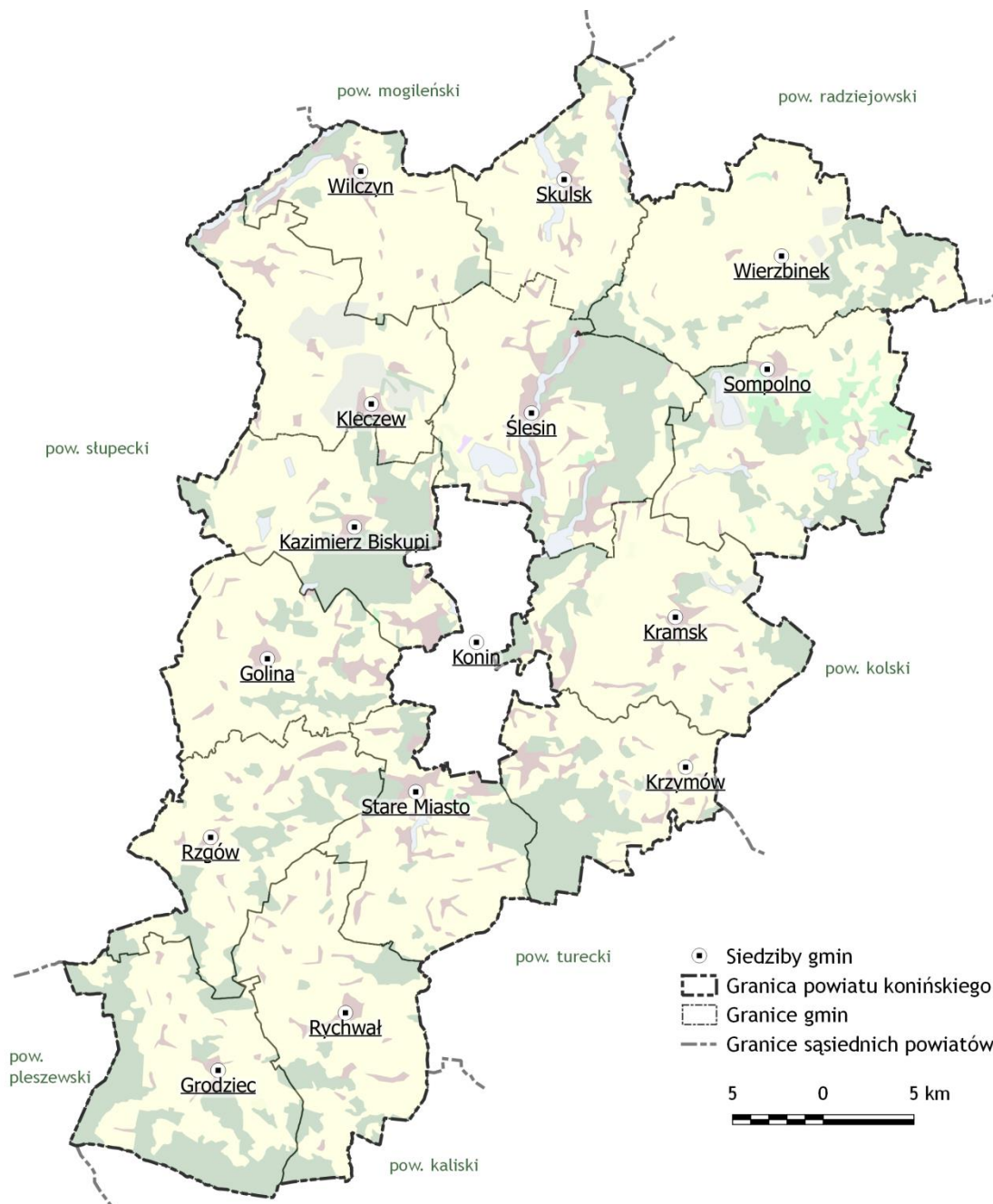
2. Podstawowe informacje o obszarze objętym planem



2.1. Charakterystyka jednostek administracyjnych objętych planem

2.1.1. Powiat koniński

Poniżej znajduje się mapa przedstawiająca powiat koniński.



Mapa 1. Mapa powiatu konińskiego

źródło: opracowanie własne na podstawie danych CODGiK



Powiat koniński położony jest we wschodniej części województwa wielkopolskiego. Zajmuje powierzchnię 1 578 km² i liczy 128 984 mieszkańców (dane na dzień 31.XII.2014r. wg GUS). Obejmuje swym zasięgiem 5 gmin miejsko - wiejskich: Golina, Kleczew, Rychwał, Sompolno, Ślesin, oraz 9 gmin wiejskich: Grodziec, Kazimierz Biskupi, Kramsk, Krzymów, Rzgów, Skulsk, Stare Miasto, Wierzbinek oraz Wilczyn.

Powiat koniński graniczy z 8 innymi powiatami: od zachodu z powiatem słupeckim, od południowego zachodu z powiatem pleszewskim, od południa z powiatem kaliskim, od południowego wschodu z powiatem tureckim, od wschodu z powiatem kolskim, zaś od północy z powiatami radziejowskim (woj. kujawsko - pomorskie), inowrocławskim (woj. kujawsko - pomorskie) oraz mogileńskim (woj. kujawsko - pomorskie).

2.2. Jednostki samorządowe wschodzące w skład powiatu konińskiego

Gmina Golina

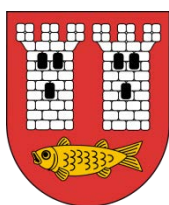


Gmina znajduje się w województwie wielkopolskim, w zachodniej części powiatu konińskiego. Sąsiaduje z 6 gminami: od południa z gminą Rzgów, od południowego wschodu z gminą Stare Miasto, od wschodu z miastem Konin, od północnego wschodu z gminą Kazimierz Biskupi, od północnego zachodu z gminą Słupca (powiat słupecki), zaś od zachodu z gminą Łądek (powiat słupecki).

Gmina zajmuje powierzchnię 99 km² (6,27% powierzchni powiatu). Na terenie gminy mieszkają 11 864 osoby (dane na dzień 31.XII.2014r. wg GUS).

W skład gminy wchodzi miasto Golina oraz 18 sołectw: Adamów, Barbarka, Bobrowo, Brzeźniak, Chrusty, Głodowo, Golina-Kolonia, Kawnice, Kraśnica, Kolno, Lubiecz, Myślębórz, Przyjma, Radolina, Rosocha, Sławie, Sługocinek, Węglew.

Gmina Kleczew



Gmina położona jest w województwie wielkopolskim, w północno - zachodniej części powiatu konińskiego. Gmina graniczy z 6 innymi gminami: od południa z gminą Kazimierz Biskupi, od wschodu z gminą Ślesin, od północy z gminą Wilczyn, od północnego zachodu z gminami Orchowo (powiat słupecki) i Powidz (powiat słupecki), a od zachodu z gminą Ostrowite (powiat słupecki).

Powierzchnia gminy to 110 km² (6,97% powierzchni powiatu) i jest zamieszkiwana przez 100 009 mieszkańców (dane na dzień 31.XII.2014r. wg GUS).

Gmina składa się z miasta Kleczew oraz 20 sołectw: Adamowo, Budziszław Górny, Budziszław Kościelny, Izabelin, Jabłonka, Janowo, Kalinowiec, Kamionka, Marszewo,

Miłaczew, Nieborzyn, Przytuki, Roztoka, Stawoszewek, Stawoszewo, Tręby Nowe, Wielkopole, Wola Sptawiecka, Zberzyn, Złotków.

Gmina Rychwał



Gmina znajduje się w województwie wielkopolskim, w południowej części powiatu konińskiego. Graniczy z 6 gminami: od północnego wschodu z gminą Stare Miasto, od północnego zachodu z gminą Rzgów, od zachodu z gminą Grodziec, od południa z gminą Stawiszyn (powiat kaliski), od południowego wschodu z gminą Mycielin (powiat kaliski), zaś od wschodu z gminą Tuliszków (powiat turecki).

Gmina zajmuje powierzchnię 118 km² (7,48% powierzchni powiatu). Zamieszkuje ją 8 435 osób (dane na dzień 31.XII.2014r. wg GUS).

W skład gminy wchodzi miasto Rychwał oraz 23 sołectwa: Biała Panieńska, Broniki, Czyzew, Dąbroszyn, Franki, Gliny, Grabowa, Grochowy, Jaroszewice Grodzieckie, Jaroszewice Rychwalskie, Kuchary Borowe, Kuchary Kościelne, Lubiny, Modlibogowice, Rozalin, Rybie, Siąszyce, Siąszyce Trzecie, Święcia, Wardężyn, Wola Rychwalska, Złotkowy, Zosinki.

Gmina Sompolno



Gmina znajduje się w województwie wielkopolskim, w północno - wschodniej części powiatu konińskiego. Graniczy z 5 gminami: od północy z gminą Wierzbinek, od zachodu z gminą Ślesin, od południowego zachodu z gminą Kramsk, od południowego wschodu z gminą Osiek Mały (powiat kolski), zaś od wschodu z gminą Babiak (powiat kolski).

Powierzchnia gminy to 137 km² (8,68% powierzchni powiatu). Gmina liczy 10 467 mieszkańców (dane na dzień 31.XII.2014r. wg GUS).

Gmina składa się z miasta Sompolno oraz z 22 sołectw: Belny, Biele, Janowice, Kolonia Lipiny, Koszary, Lubstów, Lubstówek, Marcjanki, Marianowo, Mąkolno, Mostki, Nowa Wieś, Ostrówek, Ośno Górne, Police, Przystronie, Racięcice, Sompolinek, Stefanowo, Sycewo, Wierzbie, Zakrzewek.

Gmina Ślesin



Gmina znajduje się w województwie wielkopolskim, w północnej części powiatu konińskiego. Sąsiaduje z 8 gminami: od północy z gminą Skulsk, od północnego zachodu z gminą Wilczyn, od zachodu z gminą Kleczew, od południowego zachodu z gminą Kazimierz Biskupi, od południa z miastem Konin, od południowego wschodu z gminą Kramsk, od wschodu z gminą Sompolno, zaś od północnego wschodu z gminą Wierzbinek.

Gmina zajmuje powierzchnię 146 km² (9,25% powierzchni powiatu). Stan ludności gminy to 14 009 mieszkańców (dane na dzień 31.XII.2014r. wg GUS).

W skład gminy wchodzi miasto Ślesin oraz 26 sołectw: Biskupie, Bylew, Głębockie, Goranin, Honoratka, Ignacewo, Julia, Kępa, Kijowiec, Kolebki, Leśnictwo, Licheń Stary, Lubomyśle, Marianowo, Mikorzyn, Niedźwiady Duże, Ostrowąż, Piotrkowice, Pogoń Gostawicka, Półwiosek Lubstowski, Półwiosek Stary, Różnowa, Szyszyn, Szyszyńskie Holendry, Wąsosze, Wygoda.

Gmina Grodziec



Gmina położona jest w województwie wielkopolskim, w południowej części powiatu konińskiego. Gmina graniczy z 7 gminami: od wschodu z gminą Rychwał, od północy z gminą Rzgów, od północnego zachodu z gminą Zagórów (powiat słupecki), od zachodu z gminą Gizałki (powiat pleszewski), od południowego zachodu z gminą Chocz (powiat pleszewski), od południa z gminą Blizanów (powiat kaliski), zaś od południowego wschodu z gminą Stawiszyn (powiat kaliski).

Powierzchnia gminy to 118 km² (7,48% powierzchni powiatu), zaś liczba ludności wynosi 5 249 (dane na dzień 31.XII.2014r. wg GUS).

Gmina składa się z 18 sołectw: Biała, Biała Kolonia, Biskupice, Bystrzyca, Czarnybród, Grodziec, Janów, Junno, Królików, Królików Czwarty, Łądek, Łagiewniki, Nowe Grądy, Stara Ciświca, Stary Borowiec, Stare Grądy, Wielotłęka, Zaguźnica.

Gmina Kazimierz Biskupi



Gmina znajduje się w województwie wielkopolskim, w zachodniej części powiatu konińskiego. Sąsiaduje z 6 innymi gminami: od południa z gminą Golina, od południowego wschodu z miastem Konin, od północnego wschodu z gminą Ślesin, od północy z gminą Kleczew, od północnego zachodu z gminą Ostrowite (powiat słupecki), zaś od południowego zachodu z gminą Sępca (powiat słupecki).

Gmina zajmuje powierzchnię 108 km² (6,84% powierzchni powiatu) i liczy 11 139 mieszkańców (dane na dzień 31.XII.2014r. wg GUS).

W skład gminy wchodzi 18 sołectw: Anielewo, Bochlewo, Cząstków, Daninów, Dobrosołowo, Józwin, Kamienica, Kazimierz Biskupi, Komorowo, Kozarzew, Kozarzewek, Nieświastów, Posada, Sokółki, Tokarki, Wieruszew, Władimirów, Wola Łaszczowa.

Gmina Kramsk



Gmina położona w województwie wielkopolskim, we wschodniej części powiatu konińskiego. Gmina graniczy z 7 gminami: od północy z gminami Sompolno oraz Ślesin, od zachodu z miastem Konin, od południa z gminą Krzymów, od południowego wschodu z gminami Kościelec (powiat kolski) oraz Koto (powiat kolski), zaś od wschodu z gminą Osiek Mały (powiat kolski).

Powierzchnia gminy to 132 km² (8,37% powierzchni powiatu). Liczba mieszkańców gminy to 10 927 (dane na dzień 31.XII.2014r. wg GUS).

Gmina składa się z 30 sołectw: Anielew, Barce, Bilczew, Borki, Brzózki, Dębicz, Drażek, Grąblin, Helenów Drugi, Helenów Pierwszy, Izabelin, Jabłków, Konstantynów, Kramsk, Kramsk-Łazy, Kramsk-Łęgi, Kramsk-Pole, Ksawerów, Lichnowo, Milin, Patrzyków, Pąchów, Podgór, Rudzica, Rysiny, Święciec, Święte, Wielany, Wola Podłęzna, Wysokie.

Gmina Krzymów



Gmina znajduje się w województwie wielkopolskim, we wschodniej części powiatu konińskiego. Sąsiaduje z 6 gminami: od północy z gminą Kramsk, od północnego zachodu z miastem Konin, od południowego zachodu z gminą Stare Miasto, od południa z gminą Tuliszków (powiat turecki), od południowego wschodu z gminą Władysławów (powiat turecki), zaś od wschodu z gminą Kościelec (powiat kolski).

Gmina zajmuje powierzchnię 92 km² (5,83% powierzchni powiatu) i jest zamieszkiwana przez 7 784 osoby (dane na dzień 31.XII.2014r. wg GUS).

Gminę tworzy 21 sołectw: Adamów, Borowo, Brzezińskie Holendry, Brzeźno, Drażeń, Drażno-Holendry, Genowefa, Głodno, Ignacew, Kątek, Krzymów, Nowe Paprockie Holendry, Paprotnia, Piersk, Potażniki, Rożek Brzeziński, Smólnik, Stare Paprockie Holendry, Szczepidło, Teresina, Zalesie.

Gmina Rzgów



Gmina znajduje się w województwie wielkopolskim, w południowo - zachodniej części powiatu konińskiego. Graniczy z 6 gminami: od południa z gminą Grodziec, od południowego wschodu z gminą Rychwał, od północnego wschodu z gminą Stare Miasto, od północy z gminą Golina, od północnego zachodu z gminą Łądek (powiat słupecki), zaś od zachodu z gminą Zagórów (powiat słupecki).

Powierzchnia gminy to 105 km² (6,65% powiatu konińskiego). Liczba ludności gminy wynosi 7 143 osoby (dane na dzień 31.XII.2014r. wg GUS).

Gmina składa się z 21 sołectw: Babia, Bartłogi, Błonice, Bobrowo, Bożatki, Branno, Dąbrowica, Goździków, Grabienice, Kowalewek, Kurów, Modła, Osieczka Druga, Osieczka Pierwsza, Rzgów, Sławsk, Świątniki, Witnica, Zarzew, Zarzewek, Zastruże.

Gmina Skulsk



Gmina położona jest w województwie wielkopolskim, w północnej części powiatu konińskiego. Gmina sąsiaduje z 6 gminami: od południowego zachodu z gminą Wilczyn, od południa z gminą Ślesin, od południowego wschodu z gminą Wierzbinek, od północnego wschodu z gminą Piotrków Kujawski (woj. kujawsko - pomorskie, powiat radziejowski), od północy z gminą Kruszwica (woj. kujawsko -

pomorskie, powiat inowrocławski), zaś od północnego zachodu z gminą Jeziora Wielkie (woj. kujawsko - pomorskie, powiat mogileński).

Gmina zajmuje powierzchnię 85 km² (5,39% powierzchni powiatu) i liczy 6 180 mieszkańców (dane na dzień 31.XII.2014r. wg GUS).

W skład gminy wchodzi 22 sołectwa: Buszkowo, Buszkowo-Parcele, Celinowo, Czartowo, Czartówek, Dąb, Dzierżystaw, Gawrony, Goplana, Kobylanki, Lisewo, Łuszczewo, Mielnica Duża, Mniszki, Paniewo, Pilich, Popielewo I, Popielewo II, Radwańczewo, Rakowo, Skulsk, Skulska Wieś.

Gmina Stare Miasto



Gmina leży w województwie wielkopolskim, w południowo - wschodniej części powiatu konińskiego. Graniczy z 6 innymi gminami: od wschodu z gminą Krzymów, od północy z miastem Konin, od północnego zachodu z gminą Golina, od zachodu z gminą Rzgów, od południowego zachodu z gminą Rychwał, zaś od południowego wschodu z gminą Tuliszków (powiat turecki).

Powierzchnia gminy to 98 km² (6,21% powierzchni powiatu). Gminę zamieszkuje 11 716 mieszkańców (dane na dzień 31.XII.2014r. wg GUS).

Gmina składa się z 16 sołectw: Barczygłów, Bicz, Główek, Janowice, Karsy, Kazimierów, Krągola, Krągola Pierwsza, Lisiec Mały, Lisiec Wielki, Modła Królewska, Rumin, Stare Miasto, Trójka, Żdźary, Żychlin.

Gmina Wierzbinek



Gmina położona jest w województwie wielkopolskim, w północno - wschodniej części powiatu konińskiego. Sąsiaduje z 6 gminami: od zachodu z gminą Skulsk, od południowego zachodu z gminą Ślesin, od południa z gminą Sompolno, od południowego wschodu z gminą Babiak (powiat kolski), od wschodu z gminą Topólka (woj. kujawsko - pomorskie, powiat radziejowski), zaś od północy z gminą Piotrków

Kujawski (woj. kujawsko - pomorskie, powiat radziejowski).

Gmina zajmuje powierzchnię 147 km² (9,32% powierzchni powiatu) i zamieszкана jest przez 7 567 mieszkańców (dane na dzień 31.XII.2014r. wg GUS).

Obszar gminy stanowi 24 sołectwa: Boguszyce, Goczki, Helenowo, Kalina, Kazubek, Kryszkowice, Kwiatkowo, Łysek, Mąkoszyn, Morzyczyn, Posada, Racięcín, Sadlno, Słomkowo, Stara Ruda, Synogać, Tomistawice, Wierzbinek, Wilcza Kłoda, Witkowice, Zakrzewek, Zaryń, Zielonka, Ziemięcín.

Gmina Wilczyn



Gmina znajduje się w województwie wielkopolskim, w północno - zachodniej części powiatu konińskiego. Gmina graniczy z 5 gminami: od południowego zachodu z gminą Kleczew, od południowego wschodu z gminą Ślesin, od wschodu z gminą Skulsk, od północy z gminą Jeziora

Wielkie (woj. kujawsko - pomorskie, powiat mogileński), zaś od północnego zachodu z gminą Orchowo (powiat stupecki).

Obszar gminy liczy 83 km² (5,26% powierzchni powiatu). Liczba ludności zamieszkującej gminę to 6 295 osoby (dane na dzień 31.XII.2014r. wg GUS).

Gminę tworzy 16 sołectw: Biela, Dębówiec, Głębozec, Gogolina, Góry, Kaliska, Kopydłowo, Kownaty, Maślaki, Ościstowo, Świętne, Wilczogóra, Wilczyn, Wiśniewa, Wtórek, Zygmuntowo.

2.3. Sytuacja społeczno - gospodarcza obszaru

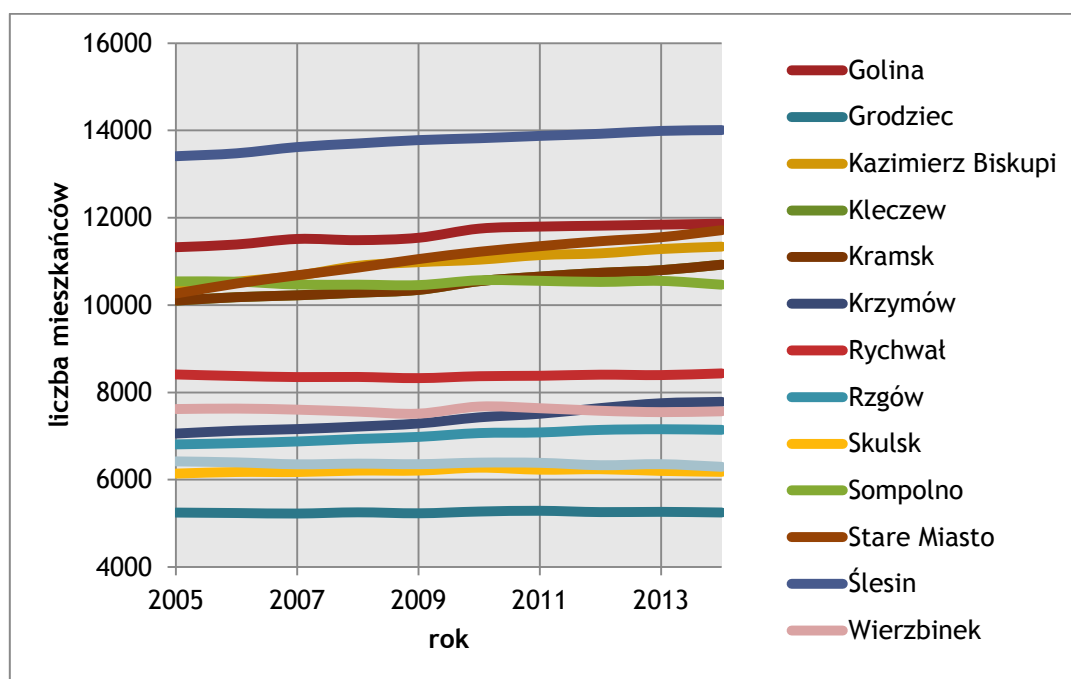
2.3.1. Liczba ludności i gęstość zaludnienia

Według danych Głównego Urzędu Statystycznego, powiat koniński na koniec 2014 roku liczył 128 984 mieszkańców. Tabela poniżej prezentuje liczbę ludności w poszczególnych gminach oraz w całym powiecie konińskim w roku 2005, 2010 oraz 2014, zaś poniższy wykres przedstawia zmiany liczby ludności w ciągu ostatnich 10 lat.

Tabela 1. Liczba ludności w powiecie konińskim

Jednostka terytorialna	Liczba ludności w latach		
	2005	2010	2014
Golina	11326	11751	11864
Grodziec	5247	5271	5249
Kazimierz Biskupi	10392	11040	11339
Kleczew	9714	9973	10009
Kramsk	10103	10547	10927
Krzymów	7057	7428	7784
Rychwał	8411	8371	8435
Rzgów	6809	7068	7143
Skulsk	6140	6276	6180
Sompolno	10543	10568	10467
Stare Miasto	10265	11221	11716
Ślesin	13410	13822	14009
Wierzbinek	7619	7676	7567
Wilczyn	6420	6391	6295

Źródło: opracowanie własne na podstawie danych GUS



Wykres 1. Zmiany liczby ludności w gminach powiatu konińskiego w latach 2005 - 2014

Źródło: opracowanie własne

W porównaniu z 2005 rokiem, liczba ludności w powiecie konińskim wzrosła o 5 528 osób. Największy przyrost miał miejsce w gminie Stare Miasto (1 451 osób). Znacznie wzrosła również liczba mieszkańców gmin: Kazimierz Biskupi (947 osób), Kramsk (824 osoby), Krzymów (727 osób), Ślesin (599 osób), oraz Golina (538 osób). Wzrost liczby ludności nastąpił jeszcze w gminach: Rzgów (334 osoby), Kleczew (295 osób), Skulsk (40 osób), Rychwał (24 osoby) oraz Grodzic (2 osoby). Spadek liczby ludności nastąpił w gminach: Wilczyn (125 osób), Sompolno (76 osób) oraz Wierzbiniek (52 osoby).

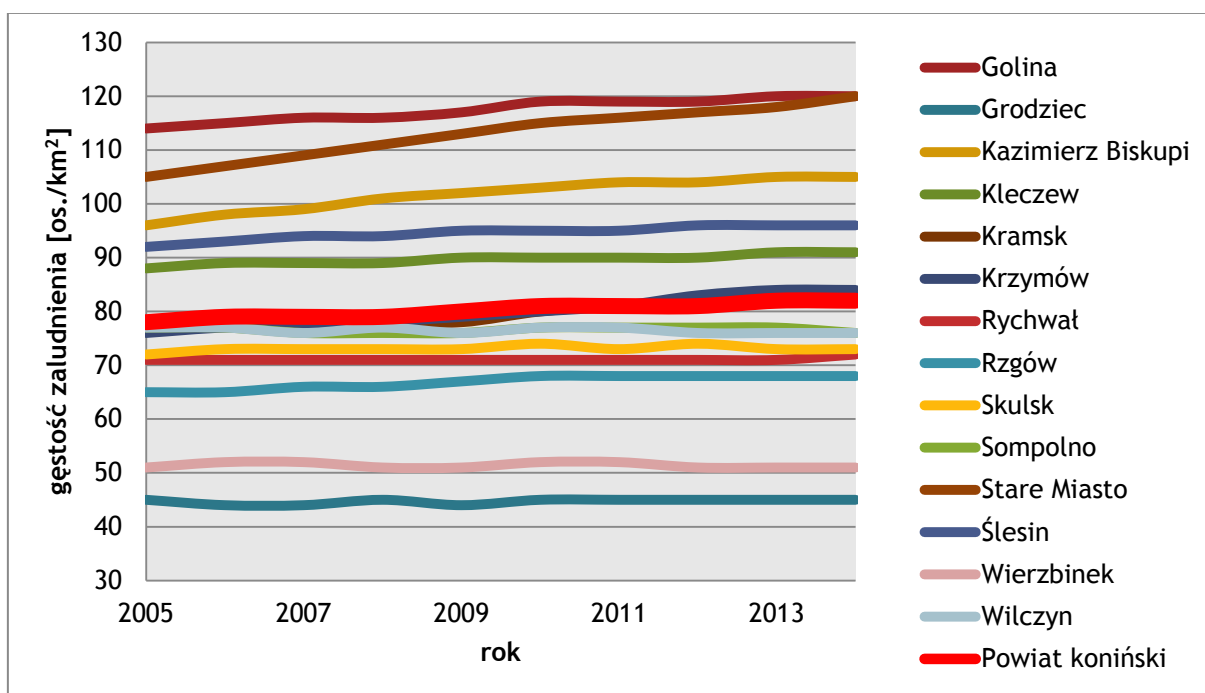
Tabela i wykres poniżej przedstawiają gęstość zaludnienia w powiecie konińskim.

Tabela 2. Gęstość zaludnienia w powiecie konińskim oraz w poszczególnych gminach w latach 2005, 2010 i 2014

Jednostka terytorialna	Gęstość zaludnienia w latach		
	2005	2010	2014
Golina	114	119	120
Grodzic	45	45	45
Kazimierz Biskupi	96	103	105
Kleczew	88	90	91
Kramsk	77	80	83
Krzymów	76	80	84
Rychwał	71	71	72
Rzgów	65	68	68
Skulsk	72	74	73
Sompolno	77	77	76
Stare Miasto	105	115	120
Ślesin	92	95	96

Wierzbinek	51	52	51
Wilczyn	77	77	76
Powiat koniński	78	81	82

Źródło: opracowanie własne na podstawie danych GUS



Wykres 2. Gęstość zaludnienia w powiecie konińskim w latach 2005 - 2014

Źródło: opracowanie własne na podstawie danych GUS

Największa gęstość zaludnienia w 2014 roku występuje w gminach Golina oraz Stare Miasto (120 os./km²). Gmina Stare Miasto cechuje się ponadto największym wzrostem gęstości zaludnienia - na przestrzeni 10 lat wartość ta wzrosła o 15 os./km². Najmniejsza gęstość zaludnienia w 2014 roku wystąpiła w gminach Grodziec (45 os./km²) oraz Wierzbinek (51 os./km²). W całym powiecie konińskim w 2014 roku gęstość zaludnienia wyniosła 82 os./km².

Liczba mieszkańców i ich rozmieszczenie na terenie powiatu są istotnymi informacjami w przypadku planowania komunikacji powiatowej o charakterze użyteczności publicznej i zostały wzięte pod uwagę przy wyznaczaniu planowanej sieci komunikacyjnej. Innymi istotnymi parametrami są struktura funkcjonowania ludności oraz stopa bezrobocia mieszkańców powiatu opisane w kolejnych rozdziałach.

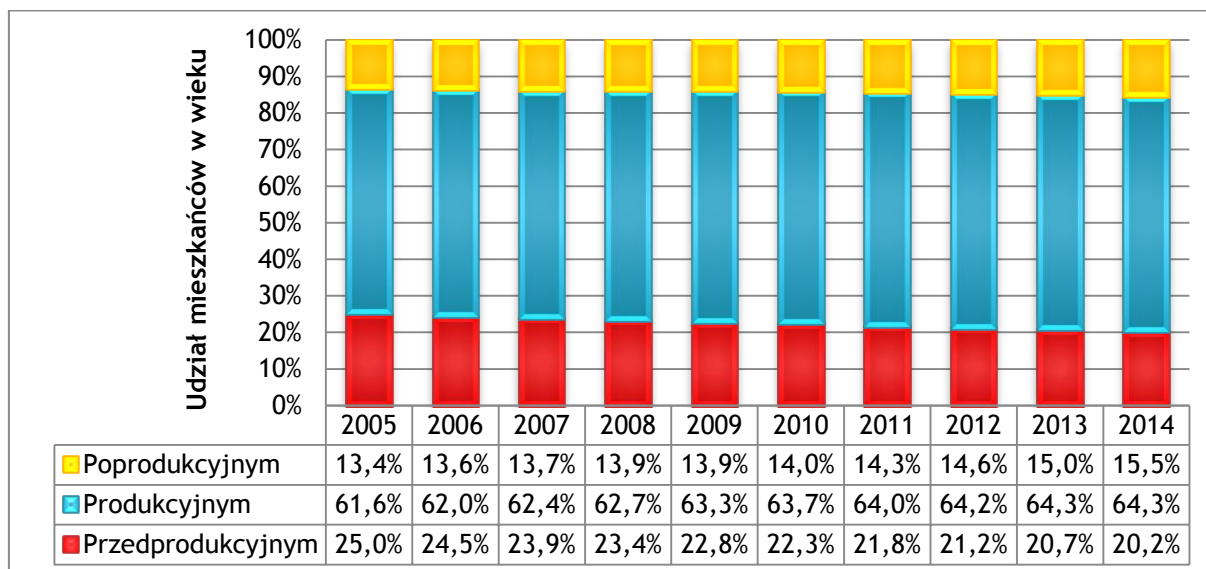
2.3.2. Struktura funkcjonalna ludności

Strukturę funkcjonalną charakteryzuje się poprzez podział ludności na trzy grupy ekonomiczne:

- W wieku przedprodukcyjnym - przedział wiekowy do 17 lat,

- W wieku produkcyjnym - przedziały wiekowe 18 - 59 lat (kobiety) oraz 18 - 64 lat (mężczyźni),
- W wieku poprodukcyjnym - 60 lat i więcej (kobiety) oraz 65 lat i więcej (mężczyźni).

Na poniższym wykresie przedstawiono udział ludności według ekonomicznych grup wieku w % ludności ogółem w powiecie konińskim.



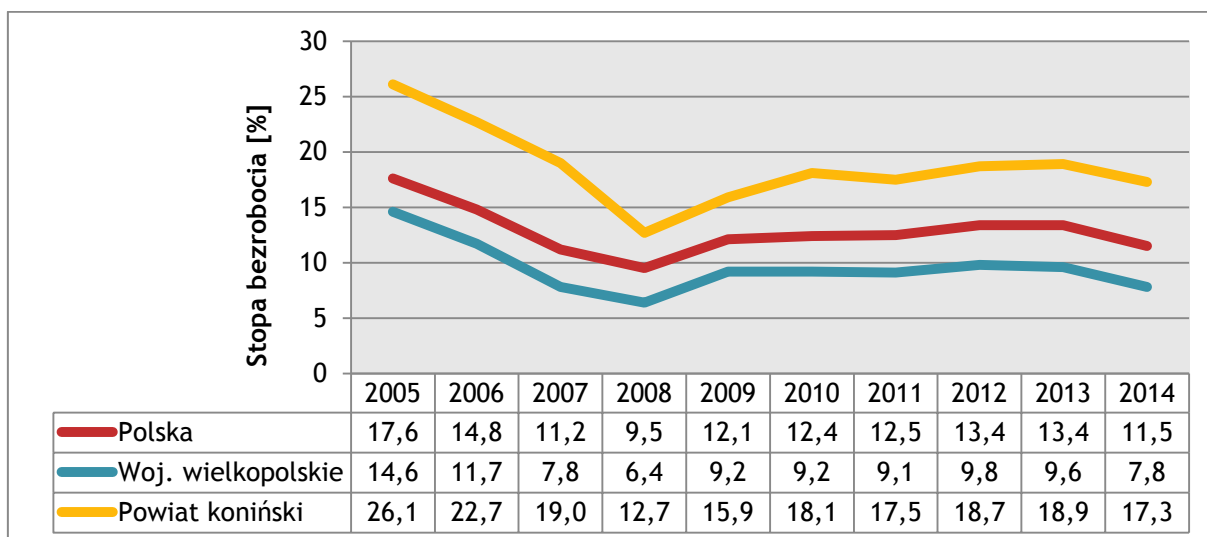
Wykres 3. Udział ludności według ekonomicznych grup wieku w % ludności ogółem w powiecie konińskim

Źródło: opracowanie własne na podstawie danych GUS

W powiecie konińskim, tak jak i w Polsce oraz Europie, ma miejsce zjawisko starzenia się społeczeństwa. W latach 2005 - 2014, liczba osób w wieku przedprodukcyjnym zmniejszyła się o blisko 5% na rzecz osób w wieku produkcyjnym oraz poprodukcyjnym. To kluczowa informacja dla sporządzenia planu transportowego - zmniejszy się liczba podróży obowiązkowych (do szkół, a za kilka, kilkanaście lat do pracy), a zwiększy się liczba podróży incydentalnych (w przypadku osób starszych - do placówek służby zdrowia czy na zakupy). Jeśli taki trend się utrzyma, na przestrzeni lat może dojść również do sytuacji, w której zmieni się udział podróży w godzinach szczytu i poza nim.

2.3.3. Bezrobocie

Stopa bezrobocia jest jedną z wartości określających sytuację ekonomiczną ludności zamieszkującej dany obszar. Poniższy wykres przedstawia stopę bezrobocia w powiecie konińskim, województwie wielkopolskim oraz w Polsce w ostatnich 10 latach.



Wykres 4. Stopa bezrobocia w powiecie konińskim, woj. wielkopolskim oraz w Polsce w latach 2005-2014

Źródło: opracowanie własne na podstawie danych GUS

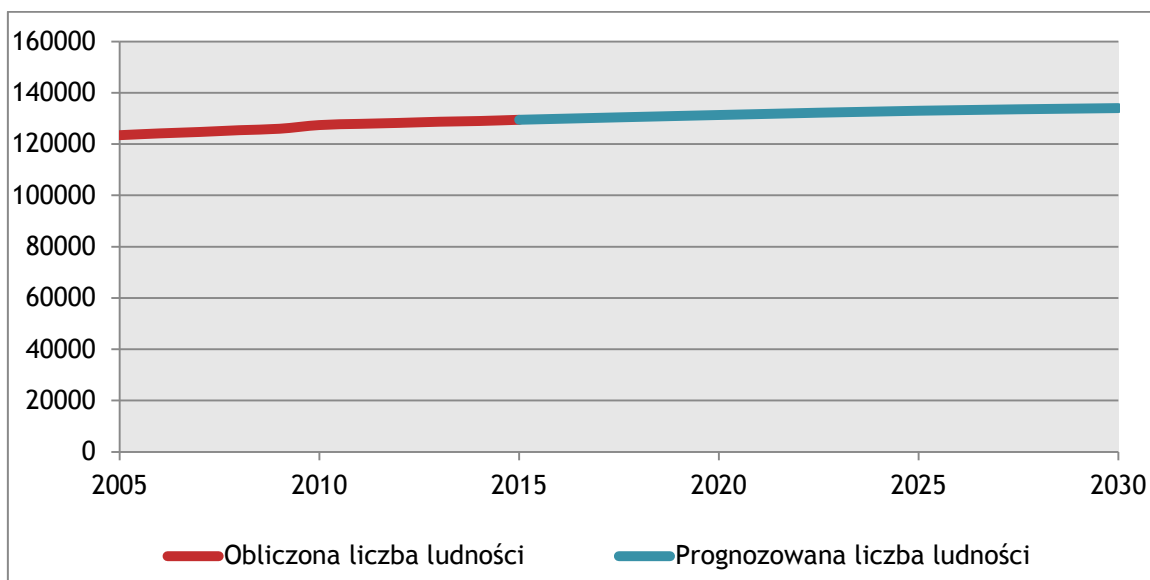
Stopa bezrobocia w powiecie konińskim jest znacznie wyższa niż w województwie wielkopolskim oraz w Polsce. W latach 2005 - 2008 stopa bezrobocia zmniejszała się, aby następnie osiągnąć tendencję wzrostową aż do 2013 roku - dotyczy to zarówno powiatu konińskiego, jak i województwa wielkopolskiego oraz Polski. Obecnie obserwuje się spadek bezrobocia, jednak analizowany obszar charakteryzuje się znacznie wyższą wartością niż województwo wielkopolskie.

Wahania stopy bezrobocia wpływają pośrednio na zmiany w strukturze wykonywanych podróży i będą uwzględnione przy planowaniu sieci komunikacyjnej w powiecie.

2.3.4. Prognozy liczby ludności

Celem prawidłowego zaplanowania sieci komunikacyjnej należy wziąć pod uwagę prognozy dotyczące liczby i struktury ludności zamieszkującej analizowany obszar. Na ich podstawie można wywnioskować zmiany potrzebne w przyszłości w sferze transportu.

Poniżej znajduje się wykres z prognozą liczby ludności w powiecie konińskim do 2030 roku.

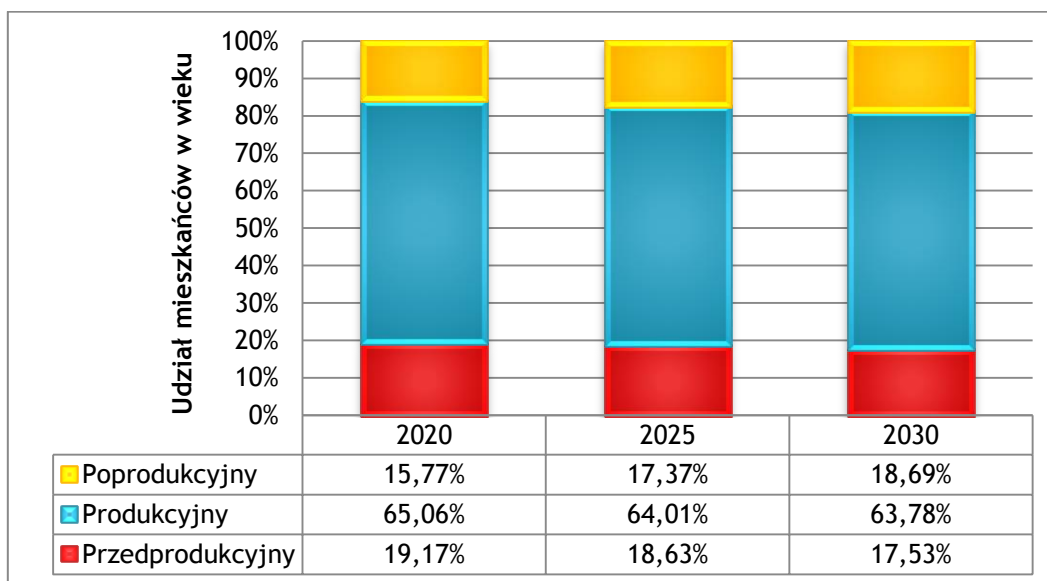


Wykres 5. Prognozowana liczba ludności w powiecie konińskim w latach 2015 - 2030

Źródło: opracowanie własne na podstawie danych GUS

Według prognozy GUS liczba ludności w powiecie konińskim będzie rosta - w porównaniu do roku 2015, w roku 2030 liczba ta zwiększy się o ponad 10 000 osób.

Na poniższym wykresie przedstawiono, jak zmieniają się funkcjonalne struktury wiekowe w powiecie konińskim do roku 2030.



Wykres 6. Prognoza liczby ludności do roku 2030 z podziałem na funkcjonalne grupy wiekowe

Źródło: opracowanie własne na podstawie danych GUS

Według powyższej prognozy, udział osób w wieku przedprodukcyjnym oraz produkcyjnym będzie stale spadał na rzecz osób w wieku poprodukcyjnym, co potwierdza występowanie zjawiska starzenia się społeczeństwa w powiecie konińskim.

2.3.5. Podsumowanie

Powiat koniński położony jest wokół miasta Konin i składa się z 5 gmin miejsko - wiejskich oraz 9 gmin wiejskich. Liczba ludności w powiecie rośnie i taki trend będzie się utrzymywał. W powiecie zmniejsza się jednak procent osób podróżujących obligatoryjnie (dom - szkoła - dom oraz dom - praca - dom), a zwiększa się odsetek osób podróżujących incydentalnie. Stopa bezrobocia w powiecie zmienia się w relacji do stopy wojewódzkiej i krajowej, jednak dalej jest wysoka w porównaniu do województwa wielkopolskiego.

2.4. Układ drogowy i kolejowy

Układ drogowy powiatu konińskiego tworzą drogi krajowe, wojewódzkie, powiatowe oraz gminne.

Przez obszar objęty planem przebiega autostrada A2 oraz drogi krajowe nr 25, 72 oraz 92.

- Autostrada A2 - fragment międzynarodowego korytarza transportowego E30 łączącego Berlin z Moskwą. W Polsce przebiega od granicy z Niemcami przez Poznań i Konin do Warszawy.
- Droga krajowa nr 25 - łączy Pomorze Środkowe z aglomeracją wrocławską. Przecinając powiat koniński, przebiega przez gminy: Skulsk, Ślesin, Stare Miasto oraz Rychwał.
- Droga krajowa nr 72 - łączy Konin z Rawą Mazowiecką. Na terenie obszaru objętego planem, droga przebiega przez gminę Stare Miasto.
- Droga krajowa nr 92 - Droga stanowiąca połączenie między Rzepinem a Poznaniem i Warszawą. W powiecie konińskim droga przebiega przez gminy Golina oraz Krzymów.

Drogi wojewódzkie znajdujące się na terenie powiatu konińskiego to:

- Droga wojewódzka nr 263, prowadząca z powiatu słupeckiego przez gminy Kleczew, Ślesin, Wierzbinek, Sompolno do granicy z powiatem kolskim.
- Droga wojewódzka nr 264, łącząca drogę wojewódzką nr 263 z miastem Konin i prowadząca przez gminy Kleczew oraz Kazimierz Biskupi.
- Droga wojewódzka nr 266, prowadząca z województwa kujawsko - pomorskiego do miasta Konin przez gminy: Wierzbinek, Sompolno oraz Kramsk.
- Droga wojewódzka nr 269, rozpoczynająca się na skrzyżowaniu z drogą wojewódzką nr 263 i prowadząca do granicy z powiatem kolskim. Odcinek znajdujący się na terenie powiatu konińskiego w całości leży w gminie Sompolno.
- Droga wojewódzka nr 443, prowadząca od granicy z powiatem pleszewskim przez gminy Grodziec oraz Rychwał do granicy z powiatem tureckim.

- Droga wojewódzka nr 467, łącząca granicę powiatu słupeckiego i drogę krajową nr 92. Odcinek leżący w powiecie konińskim w całości znajduje się na terenie gminy Golina.

Uzupełnieniem sieci drogowej są drogi powiatowe oraz gminne, które umożliwiają podróże w relacjach powiatowych niezapewnionych przez drogi wyższych kategorii.

Przez powiat koniński przebiegają jedna istotna w pasażerskim ruchu kolejowym linia (nr 3) oraz linia nr 131 (tzw. „węglówka”). Na terenie powiatu obie linie są dwutorowe i zelektryfikowane, a ich zarządcą jest PKP PLK S.A.

- Linia nr 3 łączy Warszawę Zachodnią i Kunowice. Stacje i przystanki leżące na trasie linii oraz znajdujące się na terenie opracowywanego obszaru to: Sławie, Kawnice oraz Kramsk.
- Linia nr 131 łączy stację Chorzów Batory oraz Tczew. Jedyną stacją znajdującą się na trasie linii oraz w powiecie konińskim jest stacja Zaryń.

Na poniższej mapie przedstawiono układ sieci drogowej i kolejowej w powiecie konińskim. Następnie, w tabelach przedstawiono przebieg dróg powiatowych i gminnych.