

9. Przewidywany sposób organizowania systemu informacji pasażerskiej



Jednym z zadań sprawnego systemu informacji dla pasażerów jest podwyższanie jakości oferty transportu zbiorowego i integrowanie sieci komunikacyjnej

Kompleksowy i rozbudowany system informacji pasażerskiej sprawia, że transport zbiorowy postrzegany jest za przemyślany, spójny oraz łatwo dostępny. Przygotowany nieodpowiednio w mniemaniu pasażerów uważany jest za chaotyczny, trudny do zrozumienia, skomplikowany, oraz nieuwzględniający potrzeb przewoźnych mieszkańców.

Niedostatecznie rozbudowany system informacji dla pasażerów może stać się przyczyną rezygnacji z odbywania podróży środkami komunikacji zbiorowej już na etapie jej planowania. Stąd ważne jest, aby system informacji pasażerskiej zawierał kompleksowe i szeroko dostępne informacje dla podróżnych.

9.1. Sposób organizacji informacji pasażerskiej

Zapewnienie systemu informacji dla pasażera jest zadaniem organizatora publicznego transportu zbiorowego. Ustawa o publicznym transporcie zbiorowym nakłada obowiązki:

- podawania do publicznej wiadomości rozkładów jazdy na wszystkich przystankach oraz dworcach,
- podawania cennika opłat w pojazdach i na dworcach wraz z uprawnieniami do przejazdów ulgowych,
- podawania regulaminów przewozu na dworcach i wyciągu z regulaminu w pojazdach.

Powiat koniński nie pełni jednak obecnie funkcji organizatorskich, toteż zastosowanie ma Rozporządzenie Ministra Transportu i Gospodarki Morskiej z dn. 10 kwietnia 2012 roku w sprawie rozkładów jazdy. Uszczegóławia ono informacje rozkładowe jakie powinny się znaleźć na przystankach i dworcach autobusowych oraz reguluje kwestie podawania do publicznej wiadomości rozkładów jazdy. W myśl zapisów w/w rozporządzenia przewoźnik wykonujący regularny przewóz osób zobowiązany jest podać rozkład jazdy do publicznej wiadomości poprzez:

- zamieszczenie go na swojej stronie internetowej,
- przekazanie rozkładu jazdy organizatorowi publicznego transportu zbiorowego, na którego obszarze przewoźnik wykonuje przewozy, celem podania do publicznej wiadomości informacji niezbędnych do administrowania systemem informacji dla pasażera,
- przekazanie rozkładu jazdy oraz informacji dotyczącej rozkładu jazdy właścicielowi albo zarządzającemu przystankiem komunikacyjnym lub dworcem, celem zamieszczenia informacji dotyczącej rozkładu jazdy na danym obiekcie,

- zamieszczenie informacji dotyczącej rozkładu jazdy na wszystkich przystankach komunikacyjnych lub dworcach wymienionych w rozkładzie jazdy.

W przypadku, gdyby powiat koniński rozpoczął pełnienie funkcji organizatorskich, planowane jest podjęcie działań mających na celu rozpoczęcie współpracy z miastem Konin w zakresie zorganizowania wspólnego systemu informacji dla pasażerów na sieci miejskiej i powiatowej.

9.2. Planowany kształt systemu informacji pasażerskiej

Informacja pasażerska będzie dostępna na każdym etapie związanym z realizacją procesu polegającego na przemieszczaniu się, tj.:

- w momencie wystąpienia domniemanej potrzeby przewozowej,
- w trakcie oczekiwania na pojazd komunikacji zbiorowej,
- w czasie odbywania podróży środkami transportu zbiorowego.

Informacje istotne z punktu widzenia podróżnego należy publikować:

- w pojazdach komunikacji powiatowej,
- na przystankach,
- w internecie,
- w przyszłości poprzez aplikacje dedykowane urządzeniom mobilnym, np. smartfonom i tabletom.

W poniższej tabeli zestawiono planowane sposoby przekazywania poszczególnych rodzajów informacji dla pasażerów w zależności od miejsca ich prezentacji.

Tabela 27. Planowane sposoby przekazywania poszczególnych rodzajów informacji dla pasażerów w zależności od miejsca ich prezentacji

miejsce publikacji	zakres informacji
Pojazdy komunikacji zbiorowej	<ul style="list-style-type: none">• Numer linii lub kierunek jazdy z wyszczególnionymi ważniejszymi miejscowościami pośrednimi (pozwalającymi pasażerom jednoznacznie określić trasę przejazdu).• Informacje taryfowe, przede wszystkim cennik biletów, wykaz opłat dodatkowych oraz informacje o obowiązujących uprawnieniach do ulgowych przejazdów środkami transportu (jeśli takie ulgi mają zastosowanie).• Regulamin przewozów.

miejsce publikacji	zakres informacji
Przystanki komunikacyjne	<ul style="list-style-type: none"> • Nazwa przystanku i numer słupka. • Informacja o statusie przystanku (np. przystanek na żądanie). • Wykaz linii autobusowych z przewidzianym postojem na przystanku albo informacja w jakim kierunku odjeżdżają autobusy. • Informacja o zarządcy przystanku komunikacyjnego i sposobie skontaktowania się z nim. • Rozkład jazdy: <ul style="list-style-type: none"> ○ zalaminowany i umieszczony w ramce lub wydrukowany na folii i przyklejony do tabliczki, ○ zawierający numer linii komunikacyjnej lub kierunek jazdy autobusów, ○ wykaz kolejnych przystanków komunikacyjnych albo miejscowości, przez które wiedzie dalsza część trasy, ○ godziny odjazdów autobusów, ○ nazwa przewoźnika, informacje kontaktowe z osobą (albo instytucją) odpowiedzialną za organizację linii, ○ okres obowiązywania rozkładu jazdy, ○ legenda tłumacząca użyte w rozkładzie oznaczenia. • Informacje o zmianach rozkładów jazdy i kształtu sieci komunikacyjnej.
Węzeł przystankowy	<ul style="list-style-type: none"> • Na peronach informacje jak na przystankach komunikacyjnych. • Schemat połączeń komunikacyjnych obsługujących powiat koniński. • Schemat węzła przesiadkowego wraz z zaznaczeniem kierunków odjazdów autobusów w zależności od peronu - ułatwienie przesiadek. • Tablica LED ze zbiorczym rozkładem jazdy - zawierająca informacje o skoordynowaniu połączeń
Internet	<ul style="list-style-type: none"> • Informacje taryfowe, przede wszystkim cennik biletów, wykaz opłat dodatkowych oraz informacje o obowiązujących uprawnieniach do ulgowych przejazdów środkami transportu (jeśli takie ulgi mają zastosowanie). • Informacje o zarządcy przystanków komunikacyjnych i sposobie skontaktowania się z nim. • Rozkład jazdy w formie tabelarycznej i planera podróży z możliwością wyznaczenia trasy przejazdu na mapie. • Informacje o zmianach rozkładów jazdy i kształtu sieci komunikacyjnej.

miejsce publikacji	zakres informacji
Aplikacje mobilne	<ul style="list-style-type: none">• Rozkład jazdy w formie planera podróży.• Informacje o zmianach rozkładów jazdy i kształtu sieci komunikacyjnej.

Źródło: Opracowanie własne

Powiat koniński będzie dążyć do podjęcia współpracy z miastem Koninem celem zorganizowania wspólnego, zintegrowanego systemu informacji pasażerskiej, wykorzystując przy tym dostępną już infrastrukturę informacyjną i rozbudowując ją.

10. Kierunki rozwoju publicznego transportu zbiorowego



Planowanie transportu publicznego musi być oparte o świadomość znaczenia mobilności komunikacyjnej jako determinanty rozwoju społecznego i gospodarczego regionu oraz o znajomość negatywnych skutków takich jak wypadki komunikacyjne, destrukcyjny wpływ na środowisko naturalne czy kongestię. Zrównoważony rozwój ma na celu zaspokojenie potrzeb transportowych mieszkańców i przeciwdziałanie wykluczeniu społecznemu w sposób możliwie efektywny, ekonomiczny i ekologiczny.

Do osiągnięcia powyższych celów konieczny jest racjonalny podział zadań pomiędzy transport zbiorowy i indywidualny. Na terenach o niskiej gęstości zaludnienia trudne (niekiedy niemożliwe) jest zorganizowanie satysfakcjonującej i ekonomicznie uzasadnionej oferty powiatowego transportu publicznego, dlatego tam dominującą rolę może pełnić transport indywidualny, głównie samochodowy, a transport zbiorowy pełni jedynie funkcję uzupełniającą. Osoby niemające możliwości skorzystania z transportu indywidualnego (ze względu na wiek, stan zdrowia, status majątkowy lub z jakichkolwiek innych przyczyn) muszą mieć możliwość dotarcia do miejsca pracy, nauki czy opieki zdrowotnej. Obsługa terenu o niskiej gęstości zaludnienia jest elementarnym działaniem przeciwdziałającym wykluczeniu społecznemu.

Kreowanie oferty transportowej na obszarach o wyższej gęstości zaludnienia, a w szczególności na głównych ciągach komunikacyjnych, na których można uzyskać satysfakcjonujący bilans ekonomiczny, będzie się opierać na innych zasadach. To właśnie tu do kwestii społecznych dochodzą aspekty zatłoczenia i wpływu na środowisko naturalne. Oferta publicznego transportu zbiorowego musi być już nie tylko usługą społeczną, ale również realną alternatywą dla transportu indywidualnego. Nadmierny wzrost podróży samochodem prowadzi do kongestii, pogorszenia jakości powietrza i wzrostu poziomu hałasu oraz do zajmowania przestrzeni przez parkingi. Dlatego należy zaproponować mieszkańcom powiatu atrakcyjną komunikację publiczną poprzez zbudowanie przejrzystej sieci połączeń, przejrzystego systemu taryfowego oraz zapewnić odpowiedni standard usług. Uatrakcyjnienie oferty może się odbyć poprzez modernizację infrastruktury oraz wprowadzanie odpowiedniej organizacji ruchu.

Podstawą rozwoju publicznego transportu zbiorowego na obszarze powiatu konińskiego powinno być uchwalone w marcu 2015 roku Studium rozwoju transportu zrównoważonego obszaru aglomeracji konińskiej, które kompleksowo traktuje cały obszar powiatu konińskiego i miasta Konin. Zapisy w niniejszym rozdziale opierają się o wymienione studium.

10.1. Zintegrowany system informacji pasażerskiej

Zintegrowany system informacji pasażerskiej powinien obejmować komunikację zarówno powiatową (wykonywaną przez operatora i przewoźników) jak i miejską w Koninie. Kanałami dystrybucji informacji będą przystanki (ze szczególnym uwzględnieniem węzłów transportowych), pojazdy i środki masowego przekazu.

Zintegrowany system informacji, zawierający wszystkie funkcjonalności opisane w rozdziale 9. powinien cechować się przejrzystością, jednolitością i jednoznacznością.

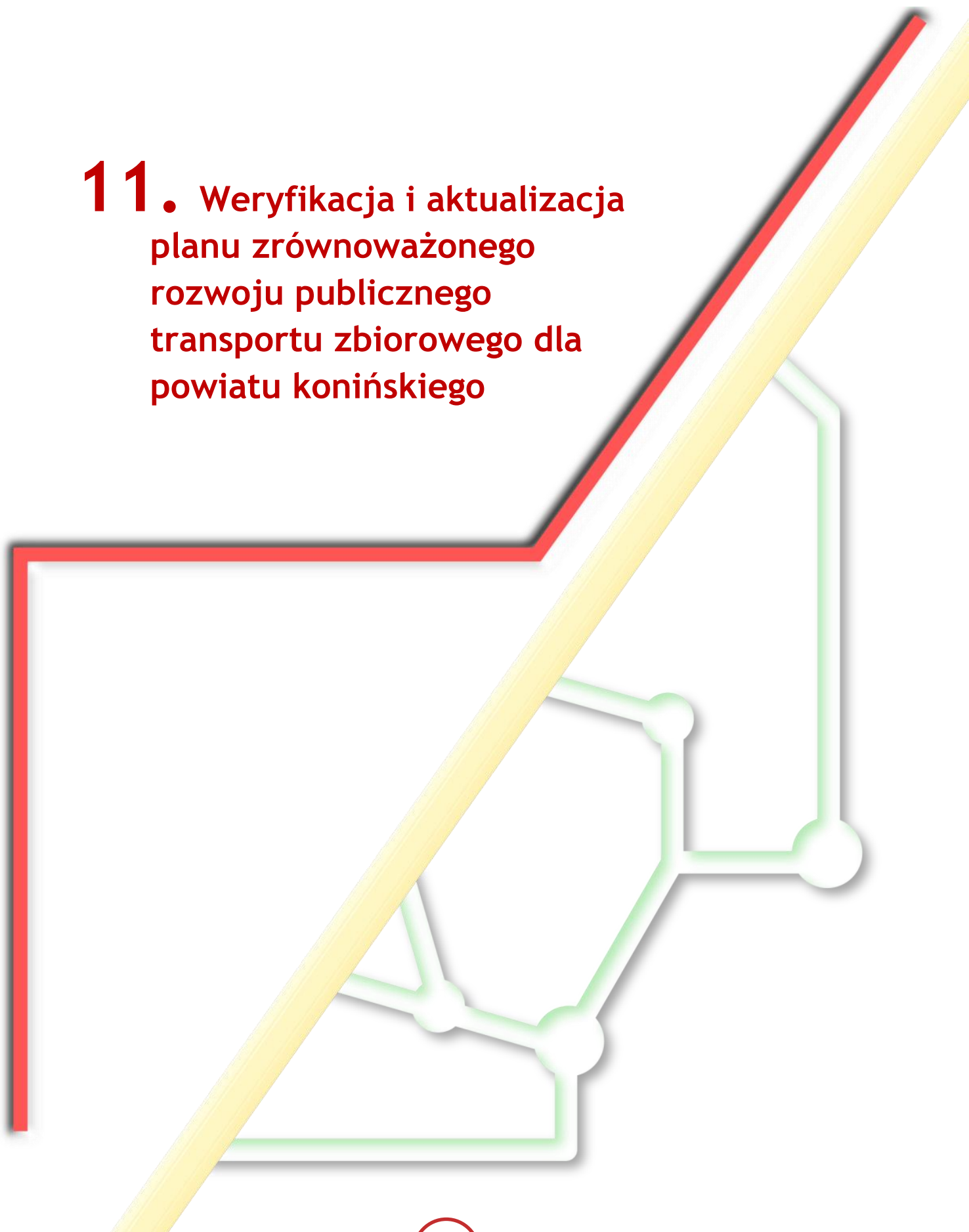
10.2. Wyposażenie przystanków

W ramach Studium rozwoju transportu zrównoważonego obszaru aglomeracji konińskiej przeprowadzono inwentaryzację wyposażenia wybranych (najistotniejszych) przystanków OFAK, łącznie na terenie powiatu analizie poddano 25 przystanków (wśród nich główne przystanki w miejscowościach wskazanych w niniejszym planie jako węzły transportowe). Wskazano tam najpotrzebniejsze zmiany w zakresie wyposażenia i organizacji przystanków (wiaty, ławki, zatoki) oraz zwiększenia ich zasięgu poprzez przygotowanie miejsc parkingowych w systemach *Park & Ride* oraz *Kiss & Ride*. Działania zwiększające dostępność do przystanków będą rozszerzone o system parkingowy *Bike & Ride*, różniący się od *Park & Ride* jedynie tym, że pasażer nie przyjeżdża samochodem, tylko rowerem.

10.3. Remonty i modernizacje

W przytoczonym studium wykonano także analizę stanu infrastruktury drogowej oraz przedstawiono plany inwestycyjne dla dróg powiatu konińskiego. Realizacja remontów i modernizacji przyczyni się do poprawy bezpieczeństwa oraz zmniejszenia kosztów funkcjonowania komunikacji - dzięki krótszym czasom jazdy oraz mniejszym zużyciem pojazdów.

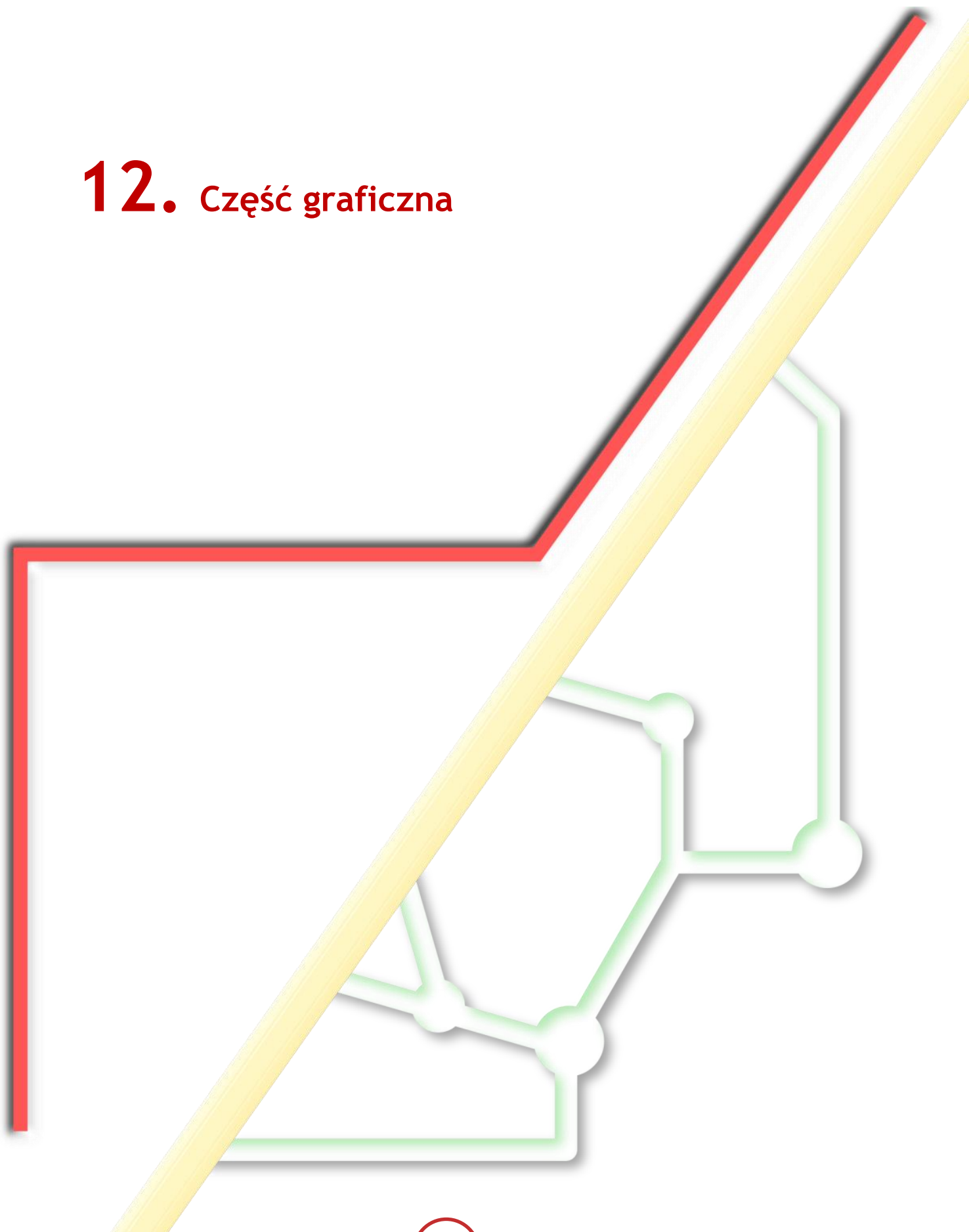
11. Weryfikacja i aktualizacja planu zrównoważonego rozwoju publicznego transportu zbiorowego dla powiatu konińskiego



Artykuł 11 ust. 2 ustawy o publicznym transporcie zbiorowym stanowi, że plan transportowy powinien być, w zależności od uzasadnionych potrzeb, poddawany okresowej weryfikacji, a następnie aktualizacji. Obecnie nie sposób przewidzieć ani wymienić wszystkich czynników, które mogą wpłynąć na podjęcie decyzji o aktualizacji planu zrównoważonego rozwoju publicznego transportu zbiorowego dla powiatu konińskiego.

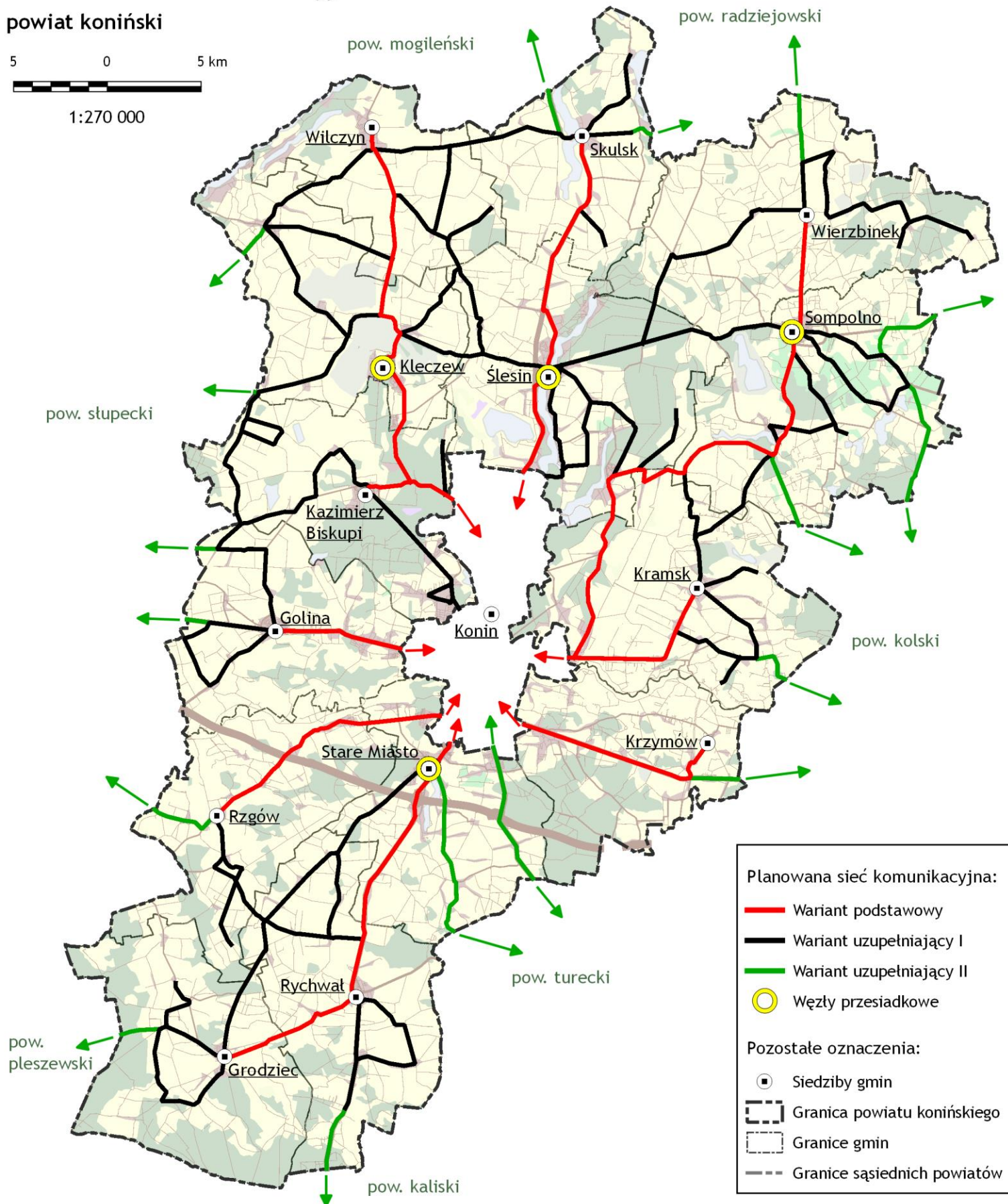
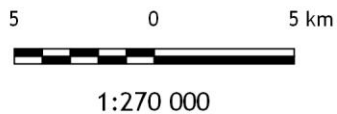
Z uwagi na wytyczne teoretyczne i praktyczne dla planowania transportu przyjmuje się, że dokonywana będzie weryfikacja zapisów zawartych w niniejszym opracowaniu i na podstawie wyników tej weryfikacji podejmowana będzie decyzja o ewentualnej konieczności aktualizacji dokumentu. Należy mieć na względzie fakt, iż każdorazowa aktualizacja planu transportowego wymaga, zgodnie z przepisami, podjęcia stosownej uchwały zmieniającej przez Radę Powiatu Konińskiego.

12. Część graficzna

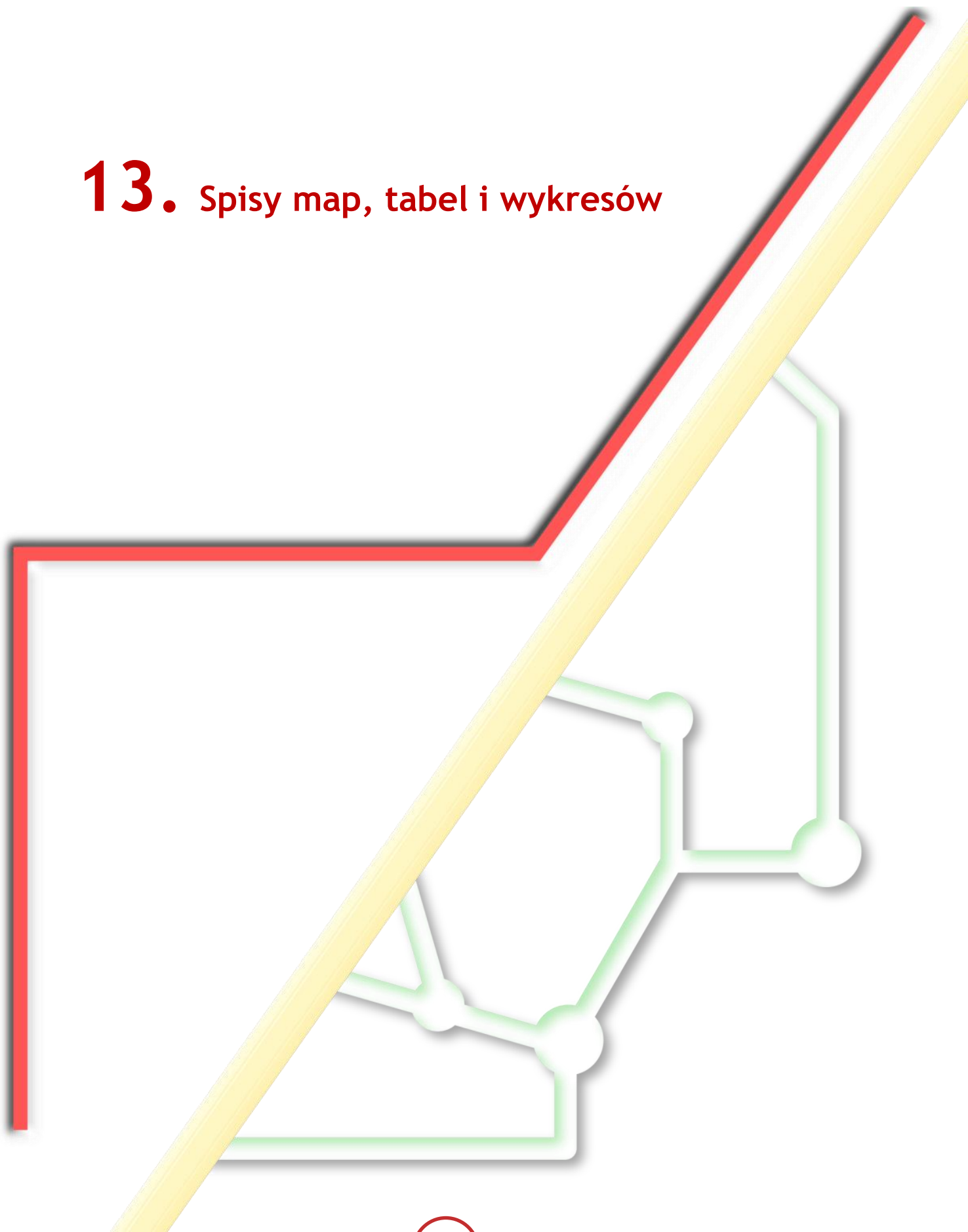


Planowana sieć komunikacyjna

powiat koniński



13. Spisy map, tabel i wykresów



13.1. Spis map

Mapa 1. Mapa powiatu konińskiego	9
Mapa 2. Układ sieci drogowej i kolejowej w powiecie konińskim.....	23
Mapa 3. Obecna sieć komunikacji powiatowej.....	60
Mapa 4. Obecna sieć drogowej komunikacji niepowiatowej na obszarze powiatu konińskiego.....	62

13.2. Spis tabel

Tabela 1. Liczba ludności w powiecie konińskim	15
Tabela 2. Gęstość zaludnienia w powiecie konińskim oraz w poszczególnych gminach w latach 2005, 2010 i 2014	16
Tabela 3. Wykaz dróg powiatowych powiatu konińskiego	23
Tabela 4. Drogi powiatowe w miastach (ulice) w powiecie konińskim	27
Tabela 5. Drogi gminne w gminie Golina	28
Tabela 6. Drogi gminne w gminie Grodziec	30
Tabela 7. Drogi gminne w gminie Kazimierz Biskupi	32
Tabela 8. Drogi gminne w gminie Kleczew	36
Tabela 9. Drogi gminne w gminie Kramsk	39
Tabela 10. Drogi gminne w gminie Krzymów	41
Tabela 11. Drogi gminne w gminie Rychwał.....	42
Tabela 12. Drogi gminne w gminie Rzgów	44
Tabela 13. Drogi gminne w gminie Skulsk	45
Tabela 14. Drogi gminne w gminie Sompolno	47
Tabela 15. Drogi gminne w gminie Stare Miasto	49
Tabela 16. Drogi gminne w gminie Ślesin.....	51
Tabela 17. Drogi gminne w gminie Wierzbiniek	53
Tabela 18. Drogi gminne w gminie Wilczyn	54
Tabela 19. Wykaz linii funkcjonujących na podstawie zezwoleń od Starosty Powiatu Konińskiego	59
Tabela 20. Planowana sieć komunikacyjna - wariant podstawowy	64
Tabela 21. Planowana sieć komunikacyjna - wariant uzupełniający I.....	65
Tabela 22. Mieszkańcy gmin powiatu konińskiego dojeżdżający do pracy do innej gminy powiatu konińskiego i do miasta Konin.....	73
Tabela 23. Mieszkańcy gmin powiatu konińskiego dojeżdżający do pracy poza powiat koniński i miasto Konin	74
Tabela 24. Sposób realizacji postulatów przewozowych	94
Tabela 25. Standard wyposażenia pojazdów w publicznym transporcie zbiorowym ..	97
Tabela 26. Docelowy standard przystanków komunikacyjnych.....	100
Tabela 27. Planowane sposoby przekazywania poszczególnych rodzajów informacji dla pasażerów w zależności od miejsca ich prezentacji.....	104

13.3. Spis wykresów

Wykres 1. Zmiany liczby ludności w gminach powiatu konińskiego w latach 2005 - 2014	16
Wykres 2. Gęstość zaludnienia w powiecie konińskim w latach 2005 - 2014	17
Wykres 3. Udział ludności według ekonomicznych grup wieku w % ludności ogółem w powiecie konińskim	18
Wykres 4. Stopa bezrobocia w powiecie konińskim, woj. wielkopolskim oraz w Polsce w latach 2005-2014	19
Wykres 5. Prognozowana liczba ludności w powiecie konińskim w latach 2015 - 2030	20
Wykres 6. Prognoza liczby ludności do roku 2030 z podziałem na funkcjonalne grupy wiekowe	20
Wykres 7. Podział respondentów ze względu na wiek	81
Wykres 8. Podział respondentów ze względu na wykształcenie	82
Wykres 9. Podział respondentów ze względu na aktywność zawodową	82
Wykres 10. Rozkład odpowiedzi na pytanie: "Czy posiada Pan/i samochód do codziennej, samodzielnej dyspozycji?"	83
Wykres 11. Rozkład odpowiedzi na pytanie: „Czy pracuje lub uczy się Pan/i w gminie zamieszkania?”	83
Wykres 12. Rozkład odpowiedzi na pytanie zadane osobom dojeżdżającym do miejsca pracy lub nauki poza gminę zamieszkania: "Czy miejscem pracy/nauki jest miasto Konin?"	84
Wykres 13. Rozkład odpowiedzi na pytanie: "Proszę wskazać, co jest dla Pana/Pani najczęstszym celem podróży poza gminę zamieszkania"	84
Wykres 14. Rozkład odpowiedzi na pytanie: "w jaki sposób najczęściej dociera Pan/i do celu wskazanego w pytaniu 3.?"	85
Wykres 15. Rozkład odpowiedzi na pytanie: "jak często podróżuje Pan/i do celu wskazanego w pytaniu 3.?"	86
Wykres 16. Rozkład odpowiedzi na pytanie: "proszę ocenić w skali niezbędne-wskazane-zbędne istotność poszczególnych elementów informacji pasażerskiej"	87
Wykres 17. R Rozkład odpowiedzi na pytanie: " Proszę określić istotność poszczególnych postulatów transportowych. W poniższej tabeli proszę określić istotność każdego postulatu w skali od 1 do 5, gdzie 1 oznacza nieistotny, a 5 oznacza bardzo istotny" (*dostosowanie pojazdów do przewozu osób niepełnosprawnych) ...	88