



POMOC TECHNICZNA
NARODOWA STRATEGIA SPÓJNOŚCI



MINISTERSTWO
INFRASTRUKTURY
I ROZWOJU



UNIA EUROPEJSKA
EUROPEJSKI FUNDUSZ
ROZWOJU REGIONALNEGO



Projekt „Aglomeracja konińska – współpraca JST kluczem do nowoczesnego rozwoju gospodarczego”
jest współfinansowany ze środków Europejskiego Funduszu Rozwoju Regionalnego
w ramach Programu Operacyjnego Pomoc Techniczna 2007-2013

Analiza dotycząca możliwości tworzenia klastrów i innych powiązań przedsiębiorstw na terenie Obszaru Funkcjonalnego Aglomeracji Konińskiej

Konin, listopad 2014

Zadanie realizowane przy współfinansowaniu ze środków Unii Europejskiej przyznanych w ramach „Konkursu na działania wspierające jednostki samorządu terytorialnego w zakresie planowania miejskich obszarów funkcjonalnych” ogłoszonego przez Ministerstwo Rozwoju Regionalnego (obecnie Ministerstwo Infrastruktury i Rozwoju)

**Strategia realizowane
na zlecenie:**

Starostwo Powiatowe w Koninie

Aleje 1 Maja 9

62-510 Konin

(Lider projektu „Aglomeracja konińska – współpraca JST kluczem do nowoczesnego rozwoju gospodarczego”)

Wykonawca:

Nazwa wykonawcy

Konsorcjum firm Creative Tower Paweł Gałecki Res Public Sp. z o.o.

Creative Tower Paweł Gałecki

ul. Żwirki i Wigury 2

43-330 Wilamowice

Lider konsorcjum

Res Public Sp. z o.o.

ul. Trębacka 4

00-074 Warszawa

Konsorcjant

Termin realizacji:

czerwiec-listopad 2014 r.

Zawartość

Wstęp	5
1. Zgodność z dokumentami strategicznymi OFAK	6
2. Cele opracowania	8
3. Harmonogram prac.....	9
4. Krótka charakterystyka zawartości dokumentu	10
5. Metodologia	11
6. Diagnoza stanu obecnego	13
6.1 Lokalizacja, zasoby naturalne i uwarunkowania środowiskowe OFAK.....	13
6.2 Dostępność komunikacyjna OFAK	16
6.2.1 Połączenia drogowa i transport.....	16
6.2.2 Połączenia kolejowe, lotnicze i szlaki wodne	17
6.2.3 Transport intermodalny w OFAK.....	19
6.3 Pozostała infrastruktura techniczna	20
6.4 Rolnictwo.....	22
6.5 Rynek pracy i przedsiębiorczość	23
6.6 System edukacji OFAK.....	28
6.7 Dziedzictwo kulturowe i turystyka	30
6.8 Instytucje otoczenia biznesu, powiązania kooperacyjne, B + R.....	32
7. Diagnoza potencjału oraz barier dotyczących budowania sieci powiązań kooperacyjnych.....	35
7.1 Zasoby finansowe.....	35
7.2 Zasoby techniczne i technologiczne	37
7.2.1 Zasoby techniczne i technologiczne	37
7.2.2 Współpraca B + R i inteligentne specjalizacje	38
7.3 Zasoby ludzkie.....	39

7.4	Zasoby organizacyjne.....	40
7.5	Marketing i PR.....	41
7.6	Internacjonalizacja.....	42
	Charakterystyka branż mających potencjał do tworzenia klastrów z wyodrębnieniem poszczególnych JST tworzących OFAK	43
8.	43
9.	Charakterystyka branż wiodących w OFAK z wyodrębnieniem poszczególnych JST mających znaczący wpływ na rozwój gospodarczy	47
10.	Wykaz przedsiębiorstw potencjalnie zainteresowanych tworzeniem klastrów i innych powiązań na terenie OFAK z wyodrębnieniem poszczególnych JST	50
11.	Rola JST, IOB, sektora nauki w kreowaniu inicjatyw klastrowych.....	54
11.1	Rola JST w kreowaniu inicjatyw klastrowych.....	54
11.2	Rola IOB w kreowaniu inicjatyw klastrowych.....	55
11.3	Rola sektora nauki w kreowaniu inicjatyw klastrowych.....	56
12.	Rekomendacje kierunków działań na rzecz tworzenia inicjatyw klastrowych..	57
12.1	Rekomendacje koncepcyjno-organizacyjne.....	57
12.2	Rekomendacje w zakresie źródeł finansowania i dofinansowania klastrów...	58
12.3	Rekomendacje w zakresie rozwoju gospodarki lokalnej OFAK	68
12.4	Zakres zadań, wycena i harmonogram realizacji	69
13.	Raport z konsultacji społecznych	70
14.	Zakończenie	70

Wstęp

XXI wiek stawia przed gospodarką, a przede wszystkim przed sektorem przedsiębiorczości wiele, nowych wyzwań, poszukiwania rozwiązań często stanowiących system naczyń połączonych z gospodarką globalną. Wyzwania te coraz częściej wymagają współpracy i partnerstwa, współdziałania wielu różnych podmiotów, kooperacji i kreowania rozwiązań, wdrażania innowacji. Nie sposób jednak sprostać takim wyzwaniom w pojedynkę. Klastry, sieciowanie, powiązania kooperacyjne, multidyscyplinarna współpraca to rozwiązania pomagające lokalnym i regionalnym gospodarkom przyciągać kapitał zewnętrzny, integrować podmioty z różnych sektorów, wprowadzać nowe produkty i usługi, a przede wszystkim wpływać na tworzenie miejsc pracy, zrównoważony rozwój i bogacenie się społeczności. Dla podniesienia atrakcyjności oraz konkurencyjności wielkopolskiej gospodarki przez innowacje niezbędne są z jednej strony bezpośrednie inwestycje w przedsiębiorstwach, do tego typu działań można zaliczyć m.in. wsparcie działalności B+R przedsiębiorstw, wdrażanie własnych lub zakupionych wyników badań naukowych/technologii, ciągle tworzenie i rozwój zdolności w zakresie unowocześniania oferty produktów i usług. Stopniowa poprawa innowacyjności oraz powstawanie i rozwój nowych, wysokoinnowacyjnych przedsiębiorstw, powinny wpłynąć na rozwój gospodarczy Aglomeracji Konińskiej¹. Niezbędne dla rozwoju przedsiębiorczości w OFAK wydaje się wspieranie kooperacji w formie klastrów, usług instytucji otoczenia biznesu zapewniających intensywną współpracę sektora MŚP z nauką, udrożnienie podaży innowacji i transferu wiedzy z sektora nauki do gospodarki oraz tworzenie odpowiedniej jakości terenów inwestycyjnych²

Równoległe z tymi działaniami należy rozwijać infrastrukturę umożliwiającą rozwój przedsiębiorstw zrzeszonych w klastry, zaangażowanych w rozwój innowacji w oparciu o inteligentne specjalizacje regionu. Jednocześnie wspierać należy idee współpracy w obszarach nie będących inteligentnymi specjalizacjami jeśli rozwijać się one będą multidyscyplinarne z wykorzystaniem nowoczesnych technologii i innowacji.

Aglomeracja Konińska (OFAK) stanowić może przyjazne miejsce do rozwoju innowacji, inteligentnych specjalizacji i sieci kooperacji, czy klastrów, co udowodniono w przedmiotowej analizie.

¹ Por. do Wielkopolskiego Regionalnego Programu Operacyjnego na lata 2014-2020, wersja 9.0, Województwo Wielkopolskie, Poznań 4 kwietnia 2014 r., projekt.

² Op.Cit.

1. Zgodność z dokumentami strategicznymi OFAK

Przedmiotowa analiza uwzględnia zapisy Studium Rozwoju Gospodarczego wraz z Programem Promocji Terenów Inwestycyjnych Obszaru Funkcjonalnego Aglomeracji Konińskiej.

Analiza jest zgodna ze Strategią Rozwoju Obszaru Funkcjonalnego Aglomeracji Konińskiej. Do głównych celów strategicznych przytaczanego dokumentu należą:

- 1) Integracja lokalna,
- 2) Wzmocnienie potencjału gospodarczego Aglomeracji Konińskiej,
- 3) Poprawa dostępności transportowej wewnątrz obszaru i rozwój specjalizacji logistyczno-magazynowej,
- 4) Rozwój obszarów wiejskich,
- 5) Integracja produktów turystyki kulturowej, wypoczynkowej i pielgrzymkowej w oparciu o warunki naturalne
- 6) Poprawa warunków życia i pracy przez rozwój możliwości zatrudnienia i dostępu do usług publicznych.

Dla rozwoju gospodarczego OFAK, a co za tym idzie dla kreowania klastrów i powiązań kooperacyjnych szczególne znaczenie mają następujące działania zapisane w Strategii:

- Powołanie Centrum Obsługi Inwestora COI,
- Powołanie centrum obsługi importerów i eksporterów COIE,
- Wspólna promocja inwestycyjna,
- Program na rzecz integracji i umiędzynarodowienia MŚP Aglomeracji,
- Opracowanie i wdrożenie inteligentnych specjalizacji gospodarki Aglomeracji Konińskiej,
- Integracja i intensyfikacja działań instytucji otoczenia biznesu,
- Budowa infrastruktury dla transportu intermodalnego,
- Wprowadzenie systemu bodźców ekonomicznych dla przedsiębiorstw z branży logistyczno-magazynowej,
- Rozwój sektora produkcji i przetwórstwa zdrowej żywności (w tym produktów lokalnych),
- Wspieranie rozwoju grup producenckich,
- Wykreowanie produktów turystycznych i budowa spójnej oferty w skali Aglomeracji,
- Rozbudowa aglomeracyjnej infrastruktury turystycznej,

Należy zaznaczyć iż istnieją możliwości zmiany ogólnego profilu gospodarki OFAK poprzez przesunięcie aktywności ze sfery górnictwa i niewyspecjalizowanego rolnictwa na rzecz produkcji nowych materiałów, także budowlanych, rozwoju działalności transportowej i magazynowej, produkcji

i przetwórstwa zdrowej żywności, wykorzystania potencjału turystycznego i rosnącego zapotrzebowania na usługi zdrowotne, działalność proekologiczną powiązaną z niską emisją i odnawialnymi źródłami energii, co ma odzwierciedlenie w dokumentacji strategicznej OFAK.

2. Cele opracowania

Celem głównym niniejszego opracowania jest określenie możliwości tworzenia klastrów i innych powiązań przedsiębiorstw na terenie Obszaru Funkcjonalnego Aglomeracji Konińskiej.

Analiza odpowiada na pytania:

- o bariery w tworzeniu klastrów i innych powiązań przedsiębiorstw na terenie OFAK,
- określa potencjał do tworzenia klastrów z wyodrębnieniem poszczególnych JST,
- charakteryzuje branże wiodące w OFAK z wyodrębnieniem poszczególnych JST mających znaczący wpływ na rozwój gospodarczy,
- oszacowanie ilości przedsiębiorstw, JST, IOB, uczelni zainteresowanych udziałem w inicjatywach klastrowych ,
- wskazuje oczekiwania związane z udziałem w inicjatywach klastrowych (oczekiwane rodzaje wsparcia)
- jakie są kierunki rozwoju gospodarki lokalnej OFAK z uwzględnieniem trendów krajowych oraz w oparciu o inteligentne specjalizacje, w tym z uwzględnieniem budowania sieci powiązań,
- określa role JST, IOB, sektora nauki w kreowaniu inicjatyw klastrowych,
- dotyczące rekomendacji kierunków działań na rzecz tworzenia inicjatyw klastrowych.

Wynikiem wdrożenia zapisów opracowania powinno być inicjowanie, a w konsekwencji rozwój klastrów i sieci współpracy na Obszarze Funkcjonalnym Aglomeracji Konińskiej.

3. Harmonogram prac

Przygotowanie analizy dotyczącej możliwości tworzenia klastrów i innych powiązań przedsiębiorstw na terenie OFAK zrealizowane zostało w trzech etapach.

ETAP I: Przygotowanie oraz zaakceptowanie harmonogramu prac nad opracowaniem analizy, propozycja ankiety na konsultacje społeczne oraz wstępna koncepcja zawartości analizy.
--

ETAP II: Opracowywanie analizy oraz przeprowadzanie dialogu społecznego i sporządzenie projektu analizy.
--

ETAP III: Przedstawienie ostatecznej wersji analizy dotyczącej możliwości tworzenia klastrów i innych powiązań przedsiębiorstw na terenie OFAK.

Harmonogram prac nad analizą przedstawiał się następująco:

Przygotowanie oraz zaakceptowanie harmonogramu prac nad opracowaniem analizy, propozycja ankiety na konsultacje społeczne oraz wstępna koncepcja zawartości analizy (do 30 czerwca 2014 r.),
--

Opracowywanie analizy oraz przeprowadzanie dialogu społecznego (lipiec – październik 2014 r.),
--

Przekazanie projektu analizy (do 7 listopada 2014 r.),
--

Przedstawienie ostatecznej wersji analizy dotyczącej możliwości tworzenia klastrów i innych powiązań przedsiębiorstw na terenie OFAK (do 30 listopada 2014 r.).

4. Krótka charakterystyka zawartości dokumentu

Niniejsza analiza obejmuje diagnozę stanu aktualnego OFAK uwzględniającą najważniejsze zagadnienia istotne z punktu widzenia tworzenia klastrów, powiązań sieciowych i kooperacyjnych.

Diagnoza obejmuje charakterystykę lokalnego systemu gospodarczego z uwzględnieniem danych statystycznych. Diagnoza uwzględnia następujące dane i informacje: zasoby infrastrukturalne i techniczne, zasoby ludzkie, zasoby finansowe, zasoby organizacyjne, dotychczasowe doświadczenia we współpracy i tworzeniu powiązań kooperacyjnych przez interesariuszy (JST, IOB, NGO, przedsiębiorstwa, sektor naukowo-badawczy). Diagnoza zakończona została analizą wraz z podsumowaniem wskazującym słabe i mocne strony oraz szanse i zagrożenia.

Potencjał i bariery budowania powiązań określone zostały dla następujących obszarów działalności klastrowej (powiązań kooperacyjnych):

- Zasoby finansowe,
- Zasoby techniczne i technologiczne,
- Zasoby ludzkie,
- Zasoby organizacyjne,
- Marketing i PR,
- Internacjonalizacja.

W ramach charakterystyki branż mających potencjał do tworzenia klastrów z wyodrębnieniem poszczególnych JST tworzących OFAK wskazano branże mające potencjał do tworzenia klastrów na terenie Aglomeracji Konińskiej z podziałem na poszczególne JST tworzące OFAK. Charakterystyka branż oparta została na danych zawartych w diagnozie oraz informacjach pozyskanych w wyniku spotkania warsztatowego, kwestionariusza ankiety, konsultacji społecznych. Dokonana została ocena ekspercka branż posiadających potencjał do tworzenia klastrów i powiązań kooperacyjnych.

Przedstawiona charakterystyka branż wiodących w OFAK z wyodrębnieniem poszczególnych JST mających znaczący wpływ na rozwój gospodarczy. W rozdziale wskazano branże wiodące w OFAK, mające znaczący wpływ na rozwój gospodarczy aglomeracji konińskiej i jednocześnie dysponujące największym potencjałem możliwym do wykorzystania w ramach inicjatyw klastrowych, Zdefiniowano wykaz przedsiębiorstw potencjalnie zainteresowanych tworzeniem klastrów i innych powiązań na terenie OFAK z wyodrębnieniem poszczególnych JST.

W dalszej części analizy opisano możliwe role i zadania JST, instytucji otoczenia biznesu oraz sektora B + R w kreowaniu klastrów. Autorzy przedstawili również wnioski z poszczególnych rozdziałów oraz ramowy plan działań na rzecz wspierania rozwoju klastrów obejmujący założenia formalno-prawne, źródła finansowania i dofinansowania przedsięwzięć, inicjatyw klastrowych wraz ze ścieżką postępowania i harmonogramem działania, Wskazano również przedsięwzięcia modelowe uwzględniające dofinansowanie ze środków UE i innych źródeł w okresie 2014-2020.

Raport z przeprowadzonych konsultacji społecznych obejmuje wyniki przeprowadzonych badań ankietowych i spotkań konsultacyjnych.

Analizę opatrzone zakończeniem oraz bibliografią, a także spisem tabel, rysunków i fotografii.

5. Metodologia

Analiza wykonana została w oparciu o metodologię przygotowaną przez Wykonawcę i zatwierdzoną przez Zamawiającego.

Na potrzeby opracowania analizy zdefiniowano następujące założenia:

- analiza wskazuje możliwości tworzenia powiązań kooperacyjnych i klastrów na poziomie Aglomeracji Konińskiej,
- analiza ma charakter przewodnika praktycznego – operacyjnego wskazującego zadania do wykonania wraz z terminarzem / harmonogramem określeniem interesariuszy i szacunkową wyceną poszczególnych zadań,
- analiza określa rolę poszczególnych grup podmiotów w kreowaniu klastrów i powiązań kooperacyjnych (JST, IOB, NGO, Przedsiębiorstwa, Sektor Naukowy – Badawczo-Rozwojowy),
- analiza definiuje przedsięwzięcia do realizacji wraz z ich źródłami finansowania / dofinansowania odnosząc się jednocześnie do perspektywy UE 2014-2020,
- analiza uwzględnia utrzymanie dotychczas istniejących miejsc pracy, oraz generowanie trwałych / nowych miejsc pracy poprzez rozwój gospodarczy oparty o inicjatywy klastrowe.

Zakres tematyczny analizy obejmuje:

- elementy dotyczące diagnozy potencjału oraz barier dotyczących budowania sieci powiązań (wykorzystanie wyników diagnozy i badań społecznych OFAK, które zostały przeprowadzone w I kw. 2014 r.),
- ustalenie branż mających potencjał do tworzenia klastrów na terenie OFAK (z wyodrębnieniem poszczególnych JST) i innych inicjatyw dotyczących sieci powiązań i kooperacji, z uwzględnieniem branż wiodących oraz branż o wysokim potencjale,
- ustalenie branż wiodących w OFAK (z wyodrębnieniem poszczególnych JST) w oparciu o dane statystyczne i opracowania sektorowe, ustalenie branż o wysokim potencjale w oparciu o krajowe trendy rozwojowe, w tym w oparciu o inteligentne specjalizacje (wg WRPO 2014 +),
- oszacowanie ilości przedsiębiorstw, jednostek samorządu terytorialnego, instytucji otoczenia biznesu, uczelni i potencjalnie zainteresowanych udziałem w inicjatywach klastrowych z wyodrębnieniem poszczególnych JST,
- wskazanie oczekiwań związanych z udziałem w inicjatywach klastrowych z wyodrębnieniem poszczególnych JST (oczekiwane rodzaje wsparcia na rzecz klastrów i sieci, formy wsparcia i jej organizacji, rodzaje współpracy – kooperacja w oferowaniu usług i produktów z jednej dziedziny, współpraca w wybranych formach aktywności np. w zakresie działań marketingowych, szkoleniowych, outsourcingu określonych usług, możliwości i perspektyw wypracowania i oferowania wspólnej usługi/produktu itp.),

- wskazanie kierunków rozwoju gospodarki lokalnej OFAK z uwzględnieniem trendów krajowych oraz w oparciu o inteligentne specjalizacje (wg WRPO 2014 +) w tym z uwzględnieniem budowania sieci powiązań,
- rolę samorządu terytorialnego oraz instytucji otoczenia biznesu w kreowaniu inicjatyw klastrowych oraz analizę możliwości w nich aktywnego uczestniczenia,
- rekomendacje kierunków działań jednostek samorządu terytorialnego, instytucji otoczenia biznesu, uczelni na rzecz tworzenia inicjatyw klastrowych na terenie Obszaru Funkcjonalnego Aglomeracji Konińskiej.

Analiza wykonana została metodą partycypacyjno-ekspercką. W przygotowanie jej zaangażowani zostali przedstawiciele Wykonawcy, Zamawiającego, Partnerów oraz zdefiniowani interesariusze zewnętrzni (Przedsiębiorstwa, IOB, NGO, Sektor Naukowy / Badawczo-Rozwojowy).

W trakcie prac nad analizą wykorzystano następujące metody i techniki badawcze:

- analizę desk research (analizę dokumentów zastanych),
- kwestionariusz ankiety,
- spotkanie warsztatowe z lokalnymi liderami,
- konsultacje społeczne,
- analizę ekspercką.

6. Diagnoza stanu obecnego

6.1 Lokalizacja, zasoby naturalne i uwarunkowania środowiskowe OFAK

Obszar Funkcjonalny Aglomeracji Konińskiej położony jest w centralnej Polsce, we wschodniej części województwa wielkopolskiego.

Rysunek 1: Wewnętrzny podział OFAK.



Źródło: Studium rozwoju gospodarczego wraz z programem promocji terenów inwestycyjnych Obszaru Funkcjonalnego Aglomeracji Konińskiej, Ageron Polska na zlecenie Powiatu Konińskiego, Warszawa, maj 2014.

Obszar Funkcjonalny Aglomeracji Konińskiej złożony jest z dwóch głównych jednostek podziału administracyjnego – z powiatu konińskiego i Konina, miasta na prawach powiatu. Obszar składa się z 16 jednostek samorządu terytorialnego: powiatu, miasta na prawach powiatu, 5 gmin miejsko-wiejskich i 9 gmin wiejskich.

OFAK od wschodniej strony sąsiaduje z powiatami: kolskim i tureckim, od południa z powiatami: kaliskim i pleszewskim, od zachodu z powiatem słupeckim, od północy z trzema powiatami województwa kujawsko-pomorskiego: mogileńskim, inowrocławskim, radziejowskim. Jednocześnie OFAK wraz z powiatami: gnieźnieńskim, kolskim, słupeckim, tureckim i wrzesińskim wchodzi w skład podregionu konińskiego województwa wielkopolskiego.

Powierzchnia obszaru wynosi 1660,5 km², użytki rolne stanowią większość tego obszaru 68,9 %, lasy i grunty leśne 15,5%, a pozostałe grunty i nieużytki 15,6%.

W Aglomeracji Konińskiej panuje klimat umiarkowany z łagodnymi zimami i niskim poziomem opadów atmosferycznych. Problemem są znaczne wahania rocznych temperatur i sumy opadów w stosunku do średnich wieloletnich, co okresowo niekorzystnie wpływa szczególnie na produkcję rolniczą³.

Aglomeracja Konińska bogata jest w zasoby kopalin użytecznych. Na terenie OFAK najlepiej rozpoznane są zasoby kruszywa naturalnego (piaski i pospółki), które zalegają najbliżej powierzchni ziemi. Najwięcej złóż kruszyw znajduje się w gminie Krzymów, gdzie są eksploatowane między innymi w Brzezińskich Holendrach i Paprotni. Łącznie zasoby Aglomeracji w tym zakresie przekraczają 40 mln ton. Na pograniczu gmin Stare Miasto i Rzgów udokumentowano złożę piasków kwarcowych formierskich „Rumin”. Jest to jedyne tego typu złożę w Wielkopolsce. Zasoby osiągają 14.151 mln³ i nie są eksploatowane. Główną kopaliną, kształtującą gospodarcze oblicze Aglomeracji jest węgiel brunatny, zalegający pod większością obszaru OFAK w formie pokładu o grubości od kilku do kilkunastu metrów. Bezpośrednio na węglu zalegają ility płioceńskie, nadające się do produkcji ceramiki czerwonej (cegieł, dachówek). Grubość nadkładu wynosi 30-70 m. Wydobycie jest prowadzone metodami odkrywkowymi przez PAK Kopalnię Węgla Brunatnego Konin S.A. w odkrywkach „Drzewce” (koniec eksploatacji około 2018 r.) i „Józwin” (Pole II B) (koniec eksploatacji około 2022 r.). Obecnie rozwijane jest wydobycie w odkrywce „Tomisławice” (planowana eksploatacja do 2030 r.), której otwarcie poprzedzone było długotrwałymi pracami przygotowawczymi i dyskusjami na temat oddziaływania na środowisko, szczególnie na Specjalny Obszar Ochrony Siedlisk Natura 2000 „Jezioro Gopło”. Wydobyty węgiel niemal w całości przeznaczony jest do zasilania miejscowych elektrowni „Pątnów”, „Pątnów II” i „Konin”. Wszystkie te podmioty wchodzi w skład Grupy ZE PAK S.A., drugiego co do wielkości producenta energii z węgla brunatnego w Polsce. Wydobycie utrzymuje się na poziomie około 9 mln ton rocznie. W 2011 roku PAK Kopalnia Węgla Brunatnego Konin S.A. dostarczyła do ZE PAK 9.245 tys. ton surowca. Tutejsze elektrownie wykorzystują wody 5 jezior (Gosławskiego, Pątnowskiego, Wąsowsko-Mikorzyńskiego, Ślesińskiego, Licheńskiego) do schładzania skraplaczy (kondensatorów) turbin. Według szacunków PAK KWB Konin S.A., przy utrzymaniu notowanego zapotrzebowania na węgiel ze strony miejscowych elektrowni eksploatacja złóż na terenie Aglomeracji jest możliwa do około roku 2040. Zakłada to jednak udostępnianie kolejnych odkrywek, położonych coraz dalej od Konina. W części północnej terytorium udokumentowano zasoby w złożu Ościsłowo (50 mln ton, gminy Ślesin, Wilczyn, Skulsk), stanowiącym naturalne, północne przedłużenie złoża Józwin. Złożę Ościsłowo miałyby zastąpić złoża Józwin około roku 2019. Planuje się więc przeniesienie wykorzystywanych aktualnie maszyn oraz infrastruktury na potrzeby odkrywki „Józwin” na nowy front wydobywczy. W sąsiedztwie złoża Tomisławice znajduje się złożę Mąkoszyn. W południowej części Aglomeracji zbadano złożę węgla, gdzie zasoby określone są na ponad 114 mln ton (gminy: Rychwał, Rzgów, Grodziec) oraz Grochowy-Siąszyce (gmina Rychwał). Drugie z wymienionych złóż ma mniejsze zasoby, lecz zalega płycej (miąższość nadkładu średnio 24,3 m) i ma korzystny stosunek nadkładu do węgla (3,9:1) na polu Południowym. Eksploatacja tych złóż wiązałaby się z koniecznością transportu węgla do elektrowni przez dolinę Warty, z koniecznością ominięcia centrum Konina, lub z budową nowej elektrowni przy złożu.

Kopaliny, wydobywane jako część nadkładu zdejmowanego ze złóż węgla brunatnego umożliwiają rozwój produkcji materiałów budowlanych. Produkcja ta na pewną skalę została już podjęta. W złożu Grąblin I w gminie Kramsk rozpoznano natomiast złoża torfu.

Najlepsze na obszarze OFAK gleby należą do klasy bonitacyjnej IIIa, zajmują 4% powierzchni obszaru. Gleby te szczególnie nadają się pod uprawę pszenicy, buraków cukrowych, kukurydzy

³ Strategia Rozwoju Aglomeracji Konińskiej

i bardziej wymagających warzyw. Gleby średniej jakości (niższych klas bonitacyjnych) zajmują około 42 % powierzchni OFAK, nadają się one pod uprawę mniej wymagających gatunków, takich jak: łubin, seradela, żyto, ziemniaki ewentualnie pod zalesienie gatunkami iglastymi lub brzozą. Najłabsze gleby V i VI klasy zajmują około 54 % powierzchni Aglomeracji. Najkorzystniejsze na terenie OFAK warunki glebowe mają gminy w północnej i północno-zachodniej części, najmniej korzystne warunki panują w południowej części OFAK. Znaczna część gleb podlega przekształceniom w wyniku działalności wydobywczej. Po zakończeniu wydobycia na najlepiej predysponowanych częściach terenu są odtwarzane powierzchnie do użytkowania rolniczego poprzez rekonstrukcję gleb z materiału odkładanego na zwalówiskach i wzbogacanie (np. przez posypywanie rozdrobnionym węglem brunatnym, który ma dobre właściwości użyźniające). Nierzadko jakość tych gleb jest lepsza niż przed rozpoczęciem działalności kopalnianej.

Lasy i grunty leśne zajmują ogółem 27,4 tys. ha, co stanowi około 16,5% powierzchni Aglomeracji i jest wartością znacznie niższą, niż średnia dla województwa wielkopolskiego (26,3%) i Polski (29,8%). Lesistość jest zróżnicowana między 1,2% w gminie Kleczew i 37,2% w gminie Grodziec. Lasy publiczne, w tym głównie państwowe stanowią 78,1 % ogólnego arealu lasów, lasy prywatne – 21,5 %. Sosna stanowi ponad 80% wszystkich drzewostanów leśnych na terenie OFAK. Na dalszych miejscach plasują się: olsza, dąb, brzoza, świerk. Niemal 50% drzewostanów analizowanych lasów jest w wieku do 40 lat. Średni wiek drzew wynosi około 50 lat. Zasobność masy drzewnej na 1 ha powierzchni leśnej waha się od 50 m³ w lasach prywatnych, 100 m³ w Nadleśnictwie Grodziec do 170 m³ w Nadleśnictwie Konin. Są to zasoby małe (średnia dla Państwowego Gospodarstwa Leśnego „Lasy Państwowe” w 2011 r. osiągała 254 m³). Prywatne zasoby leśne cechuje duże rozdrobnienie, natomiast największe kompleksy leśne znajdujące się w okolicach Grodziec i Kazimierza Biskupiego mogą stanowić doskonałą podstawę do rozwoju turystyki i agroturystyki. Atrakcyjny z punktu widzenia turystyki jest również kompleks leśny wokół Złotej Góry.

Na terenie OFAK, szczególnie na obszarze Konina, Ślesina i Wilczyna występują wody geotermalne, udokumentowane dwoma otworami wiertniczymi. Właściwości tych wód są zróżnicowane. Istnieją zaawansowane plany wykorzystania wód zalegających pod terenem wyspy Pociiejewo, zlokalizowanej pomiędzy Wartą a Kanałem Ulgi w Koninie. Temperaturę tamtejszych wód ocenia się na 60 - 80 °C. Na wykonanie odwiertu do głębokości 2400 m. spółka odpowiedzialna za inwestycję pozyskała dofinansowanie z Narodowego Funduszu Ochrony Środowiska.

Na terenie Aglomeracji Konińskiej znajdują się 23 jeziora naturalne:

- w północno-zachodniej części: Wilczyńskie, Budzislawskie, Kownackie oraz częściowo Wójcińskie, Suszewskie;
- w bieniszewskim kompleksie leśnym: Głodowskie, Mielno, Wściekle, Skąpe;
- ciąg jezior na północ od Konina: Wąsowsko-Mikorzyńskie, Ślesińskie, Licheńskie, Czarne, Mielno, częściowo Gopło oraz Skulskie, Skulska Wieś i Czartowo;
- w środkowo-wschodniej części powiatu: Lubstowskie, Mąkolno, Mostki, Szczekawa oraz Zakrzewek.

Urozmaicenie terenu OFAK, w szczególności obecność naturalnych zagłębień – rynien jeziornych i dolin rzecznych, stwarza warunki do rozwoju rybactwa śródlądowego. Doskonałym tego przykładem jest działające w formie spółki od 2001 r. Gospodarstwo Rybackie „Gosławice” zlokalizowane w północnej części Konina. Gospodarstwo dysponuje stawami o powierzchni 330 ha zasilanymi przez pobliskie elektrownie i specjalizuje się w produkcji jesiotrów i sumów europejskich. Spółka hoduje również karpie i inne gatunki ryb. Gospodarstwo prowadzi działalność na łącznym obszarze 500 ha stawów i 2000 ha jezior. Spółka prowadzi sprzedaż wylęgu, materiału zarybieniowego, a także dojrzałych ryb w skali ogólnopolskiej. Dysponuje wykwalifikowaną kadrą oraz specjalistycznymi samochodami. W 2012 r. Gospodarstwo Rybackie „Gosławice” stało się głównym udziałowcem w spółce Gospodarstwo Rybackie Olsztyn II, gdzie dysponuje przetwórnią, w tym linią do produkcji

kawioru. Od 2014 r. kawior z konińskich jesiotrów obecny będzie na stołach Europy i innych kontynentów.

Odsetek obszarów objętych różnymi formami obszarowej ochrony przyrody waha się od 0 w gm. Rychwał i 10,7% w gm. Stare Miasto do 74% w gm. Kramsk i 82,5% w gm. Sompolno. Łącznie prawie 41% powierzchni Aglomeracji Konińskiej objęte jest ochroną prawną. Wskaźnik ten znacznie przekracza średnią dla Polski i Wielkopolski (po około 32%). Na obszarze OFAK zlokalizowane są:

- 3 parki krajobrazowe,
- 4 obszary chronionego krajobrazu,
- 6 rezerwatów przyrody,
- 5 obszarów Natura 2000,

Poszczególne w/w kategorie obejmują często ten sam obszar.

Potencjał środowiska naturalnego OFAK to przede wszystkim zasoby kopalin, głównie węgla brunatnego. Istotne z punktu widzenia rozwoju gospodarczego aglomeracji, ale i również rozwoju powiązań kooperacyjnych są występujące na terenie obszaru funkcjonalnego wody geotermalne, które mogą stanowić punkt wyjścia dla rozwiązań związanych zarówno z ciepłownictwem jak i sektorem turystycznym i rekreacyjnym. Na uwagę, w kontekście sieciowania, zasługuje również gospodarka rybacka. Duży odsetek gruntów aglomeracji to obszary chronione, obejmujące siedliska roślinne i rzadkie gatunki zwierząt, co również może stanowić punkt wyjścia dla rozwoju turystyki niszowej, aktywnego wypoczynku - umożliwiających jednocześnie rozwój klastra tematycznego. Przy kreowaniu powiązań kooperacyjnych nie należy również zapominać o innowacyjnym wykorzystaniu węgla brunatnego i odnawialnych źródłach energii.

6.2 Dostępność komunikacyjna OFAK

6.2.1 Połączenia drogowa i transport

Kluczowym dla OFAK ciągiem komunikacyjnym jest przebiegająca przez niego Autostrada A2 wraz z dwoma węzłami autostradowymi umiejscowionymi w gminie Stare Miasto (Modła Królewska i Żdźary). Autostrada zapewnia bardzo dobre warunki komunikacyjne, co przekłada się na krótki czas dojazdów do największych ośrodków miejskich: Berlina, Poznania, Warszawy, Wrocławia, Łodzi. Węzły autostradowe komunikują również ruch północ – południe, poprzez zjazdy na drogi krajowe 25 i 72. Autostrada A1 łącząca północ z południem Polski przebiega w odległości 111 km od OFAK (węzeł w Strykowie). Gęstość dróg w aglomeracji na poziomie 48,3 % jest wyższa od wskaźnika dla województwa wielkopolskiego choć ów należy do najwyższych w Polsce. W 2011 roku na terenie OFAK znajdowało się 2247,1 km dróg publicznych o nawierzchni twardej.

Średni dobowy ruch na autostradzie A2 w okolicach Konina osiąga 20-22 tys. pojazdów na dobę z czego 30-40% stanowią samochody ciężarowe, największy ruch notuje się w piątki i soboty. Przepustowość autostrady wykorzystana jest optymalnie.

Droga krajowa nr 92 jest najbardziej obciążonym ruchem szlakiem komunikacyjnym, alternatywnym dla autostrad.

Droga krajowa nr 25 stanowi przestrzenny kręgosłup drogowy OFAK. Droga stanowi jedyne połączenie komunikacyjne dla 8 dzielnic, terenów kopalni, elektrowni oraz północnej przemysłowej

dzielnicy z centrum miasta Konina. Natężenie ruchu na ulicy Przemysłowej w Koninie w 2012 r. przekraczało 1000 poj./h⁴. Ruch ten, wraz z ruchem tranzytowym powoduje utrudnienia w płynności ruchu. DK nr 72 (Konin-Łódź), ma duże znaczenie w ruchu wewnątrzwojewódzkim, łącząc pozbawione wzajemnego połączenia kolejowego zagłębia węglowe i ośrodki przemysłowej Konina i Turku. Sieć dróg publicznych uzupełniają drogi wojewódzkie, powiatowe i gminne. W ostatnich latach zaobserwowano wzrost natężenia na drogach lokalnych (połączeniach z Koninem) oraz terenach o zwiększonej aktywności gospodarczej (Stare Miasto). W pierwszym przypadku to wynik suburbanizacji, w drugim rozwoju gospodarczego. W okresie letnim zwiększony ruch notowany jest w wyniku ruchu pielgrzymkowego do Lichenia, tranzytu z południa na północ Polski oraz lokalnych użytkowników dojeżdżających od terenów turystycznych i rekreacyjnych. Usprawnieniem dla transportu w Aglomeracji mógłby być most za Krzymowem, łączący DK 92 z sanktuarium w Licheniu pomijając Konin.

W 2012 r. nasycenie samochodami w OFAK wynosiło 544,9 na 1000 osób, co znacząco przekraczało wskaźnik dla Polski (486,4) i było niemal takie samo jak dla województwa wielkopolskiego (546,1).

Uzasadnieniem wysokości wskaźnika są: rodzaj zabudowy, dojazdy związane z pracą i nauką, poziom dostępności transportu publicznego.

Dostępność w zakresie samochodowego transportu indywidualnego, najczęściej wybieranego w Polsce, jest zależna od poszczególnych lokalizacji OFAK.

Dostępnością zadowalającą (dojazd w czasie do 60 min. do miasta wojewódzkiego, 40 min. do ośrodka grodzkiego, 20 min. do miasta powiatowego) charakteryzuje się zachodnia część Aglomeracji (Golina, Stare Miasto, Konin). Przy ograniczeniu do drugiego z wymienionych kryteriów, w tak wyznaczonych granicach mieści się cały teren Aglomeracji, przy czym część gminy Wierzbinek położona jest korzystniej w stosunku do powiatowego Radziejowa.

Transport autobusowy zdominowany jest przez kursy lokalne obsługiwane głównie przez PKS Konin. Część gmin obsługiwana jest przez MZK Konin. Aglomeracja posiada połączenia autobusowe z ważniejszymi ośrodkami w kraju. Na lokalnym rynku transportowym działają również prywatni przewoźnicy obsługujący wybrane linie.

Dostępność komunikacyjna OFAK predysponuje aglomerację do budowania powiązań kooperacyjnych w sektorach: transportu i logistyki, w szczególności intermodalnego, obsługi i zarządzania transportem, uwarunkowania komunikacyjne i transportowe OFAK stanowią atut, który powinien zostać wykorzystany również w trakcie budowania powiązań kooperacyjnych w innych branżach, czy też klastrów interdyscyplinarnych oraz kreowania powiązań międzynarodowych.

6.2.2 Połączenia kolejowe, lotnicze i szlaki wodne

Analizowany obszar funkcjonalny dysponuje dobrym połączeniem w zakresie kolejowej komunikacji krajowej wschód – zachód oraz komunikacji międzynarodowej. Z Konina do Berlina można dojechać pociągiem ekspresowym w około 3,5 godziny, do Warszawy w 2 godziny, a do Poznania w godzinę. Słabą stroną jest brak kolejowej komunikacji północ – południe.

⁴ Wojewódzki Inspektorat Ochrony Środowiska w Poznaniu, 2012. Raport o stanie środowiska w Wielkopolsce w roku 2012

Zgodnie ze Strategią Rozwoju Obszaru Funkcjonalnego Aglomeracji Konińskiej w rozkładzie jazdy ze stacji Konin w dni robocze dostępnych było 48 połączeń, w tym 28 w kierunku Poznania (14 osobowych, zatrzymujących się także na przystankach Konin Zachód, Kawnice i Spławie), a 14 do Warszawy. W kierunku Kłodawy / Kutna (dostęp do Kramska) dostępnych było 6 połączeń osobowych na dobę. Oprócz dworca w Koninie, w sąsiedztwie którego znajduje się dworzec autobusowy oraz pętla autobusów Miejskiego Zakładu Komunikacji w Koninie (MZK), pozostałe punkty handlowe sieci kolejowej nie są zintegrowane z innymi rodzajami transportu publicznego. Dlatego też z usług kolei korzystają z reguły mieszkańcy miejscowości położonych w pobliżu stacji i przystanków. Mieszkańcy OFAK i przyjezdni w zdecydowanym stopniu korzystają także z indywidualnego transportu samochodowego, o czym świadczy również wysoka liczba zarejestrowanych pojazdów na 1000 mieszkańców aglomeracji.

Podstawowym elementem sieci kolejowej OFAK jest magistrala kolejowa E-20 (D-29 linia kolejowa Warszawa – Kunowice), która łączy Moskwę z Paryżem i Berlinem. E-20 należy do sieci określonej w „Umowie europejskiej o głównych międzynarodowych liniach kolejowych” (AGC)⁵. Linia została w Rozporządzeniu Parlamentu Europejskiego i Rady UE nr 913/2010 z dnia 22 września 2010 r. w sprawie europejskiej sieci kolejowej ukierunkowanej na konkurencyjny transport towarowy” zakwalifikowana jako część europejskiego korytarza towarowego nr 8 z Antwerpii do granicy z Białorusią i państw nadbałtyckich.

Połączenia w układzie regionalnym, krajowym i międzynarodowym w OFAK określane są na poziomie wystarczającym. W ruchu lokalnym rola kolei jest nieznaczna, wynika to z niekorzystnego usytuowania przystanków kolejowych w odniesieniu do większych miejscowości.

Magistra węglowa Śląsk-Porty stanowi część sieci wskazanej w umowie europejskiej o głównych międzynarodowych liniach kolejowych transportu kombinowanego i obiektach towarzyszących (AGTC). Według wzmiankowanego Rozporządzenia linia ta stanowi część korytarza towarowego nr 5, który ma łączyć Gdynię (porty Trójmiasta) z Triestem. Trasą tą odbywa się intensywny przewóz towarów, ale nie odgrywa on roli w obsłudze Aglomeracji.

Dwutorowa magistrala lubstowska zapewnia transport węgla z odkrywek do elektrowni w Koninie. PAK KWB Konin S.A. dysponuje własnym taborem, bazą i ekipą remontową, a także posługuje się wewnętrznym regulaminem przewozów⁶. Rocznie przewozy obejmują do 9 mln ton węgla. Węzłowe połączenie w sieci transportowej kraju obszar Aglomeracji Konińskiej mógłby uzyskać poprzez połączenia sieci górniczych z magistralą Śląsk – Porty (przebiegającej w bliskich odległościach od kopalnianych odkrywek. Możliwość wykorzystania kolei zakładowych to duży potencjał, który może posłużyć do rozwoju przemysłu maszynowego czy przetwórstwa rolno-spożywczego.

Pozostałości sieci kolei wąskotorowych w północnej części obszaru funkcjonalnego, niegdyś łączące wszystkie większe miejscowości stanowią niewykorzystany potencjał, zarówno dla lżejszego transportu towarowego, jak i transportu osobowego. Stu kilometrowa sieć może też zostać wykorzystana w celach turystycznych (jako trasa kolei wąskotorowej czy połączenie kombinowane tras pieszych, rowerowych i wąskotorowych lub być podstawą do tworzenia transportu alternatywnego, np. pojazdów zasilanych energią elektryczną).

Trudność w kontekście OFAK stanowią trzy niezależne podsieci, w tym koleje zakładowe, co komplikuje integrację i osiągnięcie synergii w obszarze transportu kolejowego, a w efekcie intermodalnego.

⁵ <http://www.plk-inwestycje.pl/slownik/> [dostęp: 15.04.2014]

⁶ Koleje Górnicze KWB "Konin" [w:] „Węgiel brunatny” nr 2/63/2008, <http://www.ppwb.org.pl/wb/63/6.php> [dostęp: 15.04.2014]

Atutem przy konstruowaniu sieci powiązań kooperacyjnych może być podobnie jak w przypadku komunikacji samochodowej dostępność kolejowa i połączenia OFAK z aglomeracjami miejskimi o znaczeniu europejskim dysponującymi znaczącym potencjałem B+R, niezbędnym do wcielania w życie powiązań kooperacyjnych.

Ruch lotniczy na terenie aglomeracji jest obsługiwany poprzez jedno lotnisko Aeroklubu Konińskiego powstałe na zrekultywowanych terenach pokopalnianych. W mieście Koninie zlokalizowane jest również lądowisko sanitarne wykorzystywane przez śmigłowce ratunkowe. Lokalizacja OFAK umożliwia przedsiębiorcom i mieszkańcom korzystanie z dużych lotnisk (obsługujących zarówno ruch pasażerski jak i towarowy) znajdujących się w Poznaniu, Warszawie, Łodzi.

Aglomeracja Konińska posiada również system komunikacji wodnej. Droga wodna dotycząca obszaru to fragment Wielkiej Pętli Wielkopolski (umożliwiająca dotarcie poprzez Wartę do Wisły, dopłynięcie do Odry i Morza Bałtyckiego). W jej skład wchodzi: rzeka Warta na odcinku Konin – Luboń, a następnie Kanał Ślesiński. Warta pozwala na przepływ statków o niewielkiej ładowności, pozwala jednak na wykorzystanie żeglugowe na odcinku od Konina przez Poznań, Sanok do Kostrzyna nad Odrą. Kanał Ślesiński to droga wodna II klasy posiadająca 4 śluzy żeglugowe. Jego długość wynosi 32 km. Kanał zapewnia połączenie wodne z Jeziołem Gopło oraz rzeką Wisłą przez Kanał Bydgoski. Ten szlak wodny jest atrakcyjny dla spływów kajakowych, jak i dla statków wycieczkowych oraz innych jednostek pływających.

6.2.3 Transport intermodalny w OFAK

Krzyżowanie się na terenie OFAK różnych dróg transportowych: drogowych, kolejowych, wodnych umożliwia rozwijanie transportu kombinowanego, a co za tym idzie wdrażania alternatyw dla przewozu osób i towarów, rozwiązań przyjaznych środowisku, innowacyjnych w obszarze transportu i logistyki. Wielkopolskie Centrum Logistyczne Konin - Stare Miasto S.A. zlokalizowane przy autostradzie potwierdza potencjał aglomeracji w zakresie logistyki prowadzonej drogą autostradową. Stanowiąc jednocześnie naturalną bazę dla budowy powiązania kooperacyjnego ukierunkowanego na logistykę i transport intermodalny. Wielkopolskie Centrum Logistyczne to strefa intensywnego inwestowania z infrastrukturą przygotowaną na potrzeby firm o profilu logistycznym, importerów realizujących dystrybucję na terenie całego kraju oraz platform zaopatrzenia sieci handlowych. Spółka Wielkopolskie Centrum Logistyczne Konin - Stare Miasto S.A. została założona 20.06.2001 r. w oparciu o zasadę partnerstwa prywatno-publicznego. Akcjonariuszami - założycielami są Gmina Stare Miasto, na terenie której inwestycja jest realizowana, Miasto Konin, oraz 5 prywatnych przedsiębiorców. Samorządy Gminy Stare Miasto oraz Miasta Konina wniosły do Spółki aporty niepieniężne w postaci gruntów, natomiast prywatni inwestorzy wnieśli kapitał. Od czasu powstania do spółki przyłączyli się kolejni akcjonariusze, których jest obecnie trzynastu. Przygotowywane są kolejne emisje akcji dla zainteresowanych przystąpieniem do przedsięwzięcia. WCL swoją ofertę dedykuje: firmom logistycznym, importerom realizującym dystrybucję na terenie całego kraju, platformom zaopatrzenia sieci handlowych, firmom produkcyjnym intensywnie korzystającym z usług logistycznych. Spółka posiada przygotowane i kompleksowo uzbrojone 100 ha terenów inwestycyjnych wydzielonych dla działalności gospodarczej. WCL oferuje rozwiązania z zakresu: logistyki transportowej, spedycji samochodowej i morskiej, usług serwisowych.

Przedsięwzięcie stanowi „dobrą praktykę” związaną z partnerstwem publiczno-prywatnym potwierdzając doświadczenia sieciowania na obszarze OFAK.

Tereny na południe od rzeki Warty to lokalizacje, w których transport drogowy odgrywa główną rolę. W północnej części analizowanego obszaru nie wykorzystane pozostają duże możliwości innych szlaków komunikacyjnych (drogowych, wodnych, kolejowych) przebiegających w niedalekich od siebie odległościach, umożliwiających skomunikowanie ich w intermodalną sieć. Co może stanowić jedno z zadań kooperacyjnych.

6.3 Pozostała infrastruktura techniczna

O potencjale Energetycznym OFAK świadczą elektrownie w Koninie i Pątnowie, analizowany obszar nie ma problemów z dostawami energii. W przyszłości można by połączyć potencjał sektora energetycznego i transport intermodalny w ramach wspólnych przedsięwzięć np. dotyczących pojazdów napędzanych elektrycznie, efektywnego wykorzystania energii i ochrony środowiska.

Jednocześnie sektor energetyczny mógłby uczestniczyć w inicjatywach partnerskich związanych z wykorzystaniem odnawialnych źródeł energii.

Stopień zwodociągowania obszaru OFAK należy określić jako dobry. Natomiast słabą stroną stanowi stopień skanalizowania terenów wiejskich opisywanej aglomeracji (zgodnie ze stanem na grudzień 2013 roku), co znacząco negatywnie wpływa na środowisko naturalne oraz ogranicza rozwój mikro- i małej przedsiębiorczości na obszarach wiejskich, utrudniając chociażby rozwój przedsiębiorstw przetwórczych w tychże lokalizacjach.

W perspektywie długoterminowej konieczne jest wykonanie znaczących inwestycji dotyczących infrastruktury kanalizacyjnej, co powinno dać efekt w postaci uruchamiania przedsiębiorstw z branż dla których brak kanalizacji był ograniczeniem nie do pokonania.

Na terenie OFAK prowadzona jest selektywna zbiórka odpadów oraz zbiórka odpadów niesegregowanych. Trwa budowa Zakładu Termicznego Unieszkodliwiania Odpadów w Koninie (spalarni). Prowadzona też będzie rekultywacja składowisk oraz inwentaryzacja i likwidacja dzikich wysypisk śmieci.

Pomimo przebiegającej przez teren OFAK sieci gazowej ilość użytkowników gazu jest stosunkowo niewielka. Poza Koninem (34%) większa liczba odbiorców gazu jest w gminie Stare Miasto (21,1%). Wśród pozostałych gmin odsetek ten nie przekracza zasadniczo 5% (Golina 5,2%).

Poza stolicą Aglomeracji sieci ciepłownicze występują w bardzo ograniczonym zakresie, co wynika w odniesieniu do odbiorców indywidualnych z charakteru zabudowy jednorodzinnej. Koniński zespół elektrowni posiada znaczne możliwości powiększania produkcji energii cieplnej. Zakład Termicznego Unieszkodliwiania Odpadów Komunalnych (planowane uruchomienie 2015 r.) również będzie posiadał możliwość produkcji ciepła z możliwością wykorzystania w sektorze przemysłowym.

Agglomeracja Konińska to obszar ukształtowany przez sektor energetyczno-paliwowy. Tradycje związane z produkcją energii mogą stanowić o przewadze konkurencyjnej ułatwiającej wdrażanie rozwiązań dotyczących produkcji i wykorzystania energii odnawialnej.

W OFAK występują dogodne warunki dla produkcji energii wiatrowej, co potwierdzają plany inwestycyjne spółki Konin Wind Energy Sp. z o.o. Na terenie aglomeracji działa natomiast szereg mniejszych elektrowni, niekiedy zgrupowanych w mini-farmy, jak ma to miejsce w pobliżu Kramska. Łączne plany w zakresie energetyki wiatrowej przewidują zainstalowanie około 300 MW mocy.

Duże zasoby energii geotermalnej na terenie OFAK również stanowią potencjał możliwy do wykorzystania podczas kreowania powiązań kooperacyjnych. Wysokie temperatury i wysoka

mineralizacja wód zwłaszcza w północnej części powiatu konińskiego stwarzają możliwości do uruchomienia w przyszłości ośrodka uzdrowskiego, co może być podwaliną pod funkcjonowanie klastra turystycznego. Uwzględniając przy tym pielgrzymkowy ruch turystyczny oraz istniejącą bazę turystyczną i wypoczynkową. Kluczową miejscowością na obszarze OFAK, związaną z lecznictwem opartym o wody geotermalne może być w przyszłości Ślesin. Mniej zmineralizowane wody, ale o podobnych własnościach temperaturowych znajdują się na terenie gmin Sompolno i Wierzbinek.

W gminie Ślesin planuje się budowę „Term Ślesieńskich”, podobne inwestycje planuje się na wyspie Pocijewe w Koninie, gdzie powołano spółkę Geotermia Konin.

Energetykę geotermalną zamierza się wykorzystać przede wszystkim do ogrzewania, lecznictwa, ewentualnie upraw szklarniowych i procesów produkcyjnych.

Niewielkie są perspektywy rozwoju sektora energetyki wodnej (w odniesieniu do wód płynących) na terenie OFAK.

Biomasę na terenie analizowanej aglomeracji wykorzystuje ZE PAK, jedną z ważniejszych inwestycji wykonanych w tym zakresie jest budowa kotła dedykowanego do spalania biomasy w Elektrowni Konin.

Na terenie OFAK biomasą ogrzewa się również następujące obiekty:

- w gminie Rychwał: szkołę podstawową w Jaroszewicach Grodzieckich, świetlicę wiejską w Glinach (łącznie 10 obiektów),
- W gminie Rzgów: gimnazjum w Rzgowie (do tego za pomocą energii słonecznej – z tego źródła także dom prywatny w Kowalewku),
- W gminie Stare Miasto – ośrodek zdrowia w Liścu Wielkim,
- W gminie Wierzbinek – szkołę podstawową i ośrodek zdrowia w Sadlnie.

Elektrownia o mocy 1,6 MW działająca w oparciu o biogaz funkcjonuje na zamkniętym składowisku w Goraninie, w gminie Ślesin.

Możliwości uprawy roślin energetycznych, takich jak: wierzba czy topola ograniczone są na terenie OFAK dużymi wymaganiami co do wody. W analizowanej aglomeracji istnieje perspektywa uprawy innych roślin energetycznych, takich jak: miskant i słonecznik bulwiasty.

Na terenie Aglomeracji Konińskiej panują średnie w skali Polski warunki do pozyskiwania energii słonecznej. Zasoby tego rodzaju osiągają około 1160 – 1170 kWh/m²/ rok. Lokalizacja ogniw fotowoltaicznych w postaci wieloprzestrzennych farm powinna być dokonywana w dokumentach planistycznych gmin z uwagi na znaczne przekształcenia krajobrazu i możliwe efekty optyczne.

Na terenie analizowanej aglomeracji mieszkania są zazwyczaj nieco większe niż średnia dla województwa i kraju. Liczba mieszkań na 1000 mieszkańców jest niższa niż w przypadku Wielkopolski i Polski. Z największą liczbą mieszkań na terenie OFAK mamy do czynienia w miastach i gminach miejsko-wiejskich, a w szczególności w Koninie. Duże nasycenie mieszkaniami wynika z zabudowy wielorodzinnej na obszarach miejskich. Zdecydowana większość budynków mieszkaniowych na terenie OFAK powstała po 1945 roku (w powiecie konińskim 85,9%, w Koninie 90,8 %). Analizując zasoby mieszkaniowe w kontekście powierzchni na 1 mieszkańca okazuje się iż najniższe wskaźniki reprezentuje Konin, a najwyższe lokalizacje o zabudowie jednorodzinnej na obszarach wiejskich i w dzielnicach podmiejskich OFAK. Średnie powierzchnie mieszkań są w gminach wiejskich OFAK większe aniżeli w województwie i Polsce, zaś powierzchnie przypadające na 1 mieszkańca – zbliżone, co jest związane z większą przeciętną liczebnością gospodarstw domowych.

6.4 Rolnictwo

W gospodarce OFAK znaczącą rolę odgrywa rolnictwo. Podobna do krajowej struktura gospodarstw, nieco odbiega od modelu wielkopolskiego wykazując obecność dużej ilości małych i bardzo małych gospodarstw, nie przekraczających 5 ha. Zaledwie 30% gospodarstw kieruje swoją produkcją na rynek, to 20% mniej niż w Polsce.

W gminach: Sompolno, Wierzbiniek, Ślesin, Kazimierz Biskupi, Kleczew, Skulsk (w północnej części OFAK) rozwija się sadownictwo i uprawa krzewów jagodowych. Plantacje i sady w gminie Sompolno stanowią w sumie 46,6% powierzchni zajętych przez uprawy trwałe. Najwięcej upraw sadowników stanowią jabłka i wiśnie, a wśród owoców jagodowych: czarna porzeczka, truskawka, czerwona porzeczka i malina.

Aglomeracja Konińska to największy producent w Wielkopolsce podstawowego w piekarnictwie zboża – żyta, co predysponuje obszar w oparciu o ten surowiec rozwijania piekarnictwa, produkcji zdrowej i ekologicznej żywności.

Warzywa, w celach rynkowych uprawia się w gminach: Wierzbiniek, Sompolno, Kramsk i Skulsk. Uprawia się głównie: pomidory, ogórki, kapusta, kalafior, cebula, marchew, buraki ćwikłowe. W gminach Wierzbiniek i Ślesin prowadzona jest również produkcja zielarska.

Znaczny areał łąk i pastwisk w gminach nadwartańskich stanowi istotny potencjał umożliwiający prowadzenie hodowli owiec i kóz.

Ważnym z punktu widzenia sieciowania i kooperowania dla OFAK w zakresie sieci produkcji i przetwórstwa rolno-spożywczego jest fakt iż na terenie powiatu konińskiego działają liczne zakłady przetwarzające płody i produkty rolne. Największe tego typu podmioty znajdują się jednak poza obszarem Aglomeracji Konińskiej, w sąsiadujących powiatach: np. mleczarnie w Strzałkowie, Turku i Kole. Z perspektywy clusteringu daje to możliwość nawiązania relacji ponadlokalnych i podjęcia współpracy pomiędzy podmiotem sieciowym zlokalizowanym na obszarze OFAK, a zakładami przetwórczymi i dystrybutorami z poza opisywanego obszaru funkcjonalnego.

Nadal lokalny przemysł i baza przechowalnicza postrzegane są jako zbyt małe do zagospodarowania produkowanych w Aglomeracji ziemniaków, owoców i warzyw. Rozwój klastra w dziedzinie przetwórstwa rolno – spożywczego wymagałby innowacyjnych inwestycji związanych ze stworzeniem nowych możliwości technologicznych i lokalizacji. Przy odpowiedniej specjalizacji, posiadając na miejscu dostęp do taniego surowca możliwym byłoby przetwarzanie go w produkt i sprzedaż poza OFAK, co mogłoby być czynione w oparciu o markę klastra. Dodatkowym atutem dla rozwoju tego typu inicjatywy kooperacyjnej są możliwości logistyczne Aglomeracji. Nie należy również zapominać, iż powstałe w ten sposób nowe produkty w perspektywie średnio i długoterminowej generowałyby nowe miejsca pracy i zaopatrywały także na bieżąco lokalny rynek konsumencki.

Trudność dla kreowania powiązań kooperacyjnych w sektorze rolno-spożywczym stanowić może niska aktywność rolników w zakresie wykorzystania środków z UE, pomimo znaczącej kwoty zewnętrznego wsparcia dla rolnictwa nie doszło do poprawy sytuacji konińskiego rolnictwa na tle województwa, ani do wykształcenia specjalizacji. Dotychczasowe wsparcie zewnętrzne terenów wiejskich OFAK doprowadziło do wielofunkcyjnego rozwoju tychże terenów nie uzyskując przy tym zadowalającego poziomu rozwoju działalności rolniczej.

Kreowanie inicjatyw sieciowych może napotkać również na ograniczenie jakim jest zachowawczość i brak przekonania do nowych kierunków tutejszych producentów, a częstokroć traktowanie działalności rolniczej jako zajęcia dodatkowego i brak specjalizacji gospodarstwa.

Gospodarstw rolnych, w największym stopniu produkujące na rynek najwięcej zlokalizowanych jest w gminie Rychwał. Na terenie pozostałych jednostek mamy do czynienia z profilem dwu lub wielu zawodowym wśród ludności rolniczej, co jednocześnie może stanowić szansę w klastrze, stwarzając możliwości łączenia kompetencji przy uwzględnieniu iż potencjalne dochody z tytułu udziału w klastrze (w przyszłości) stanowiąc będą dodatkowe źródło dochodu i będą oparte na działalności rolniczej i/lub około rolniczej czy też turystycznej.

Kolejną trudność w konstruowaniu powiązań kooperacyjnych w tym sektorze może stanowić bardzo słaba integracja producentów rolnych. Spośród 479 grup producenckich w Wielkopolsce, na terenie OFAK znajdują się jedynie dwie z nich (Grupa Producentów Produktów Przeznaczonych do Przetwórstwa Agrosad-Konin Sp. z o.o. w Kazimierzu Biskupim; Spółdzielnia Producentów Mleka MILKON w Ślesinie).

Jedną z przyczyn takiego stanu może być brak specjalizacji rolnictwa. Perspektywę specjalizacji dają gminy Kramsk (hodowla bydła mlecznego), Sompolno (sady i plantacje).

Zauważony niski poziom integracji i współpracy producentów rolnych, brak specjalizacji i duże rozdrobnienie gospodarstw stanowił punkt wyjścia do utworzenia przez Starostwo Powiatowe w Koninie Powiatowego Centrum Obsługi Rolnictwa, którego zadaniem jest działanie na rzecz sektora rolniczego. Docelowo PCOR powinien aktywnie uczestniczyć w wykreowaniu inicjatywy klastrowej z udziałem producentów rolnych i przedsiębiorców z obszarów wiejskich OFAK.

Szansa dla rozwoju rolnictwa w OFAK jest czyste środowisko umożliwiające rozwijanie produkcji ekologicznej i zdrowej żywności zarówno na skalę masową jak i na rynki lokalne, a także inwestycje związane z logistyką oraz rozbudowa bazy przetwórczej (szczególnie opartej o rozwiązania innowacyjne). Najważniejszą jednak szansą, zwłaszcza dla małych producentów rolnych powinna być specjalizacja.

Problemem OFAK jest nadal niedostatek pozarolniczych źródeł zarobkowania dla mieszkańców. Należy zaznaczyć iż najprawdopodobniej w ciągu najbliższych kilku lat działalność rolnicza nie będzie stanowić alternatywy wobec innych działalności w OFAK, jednak w perspektywie długoterminowej może przyczynić się do obniżenia poziomu bezrobocia na obszarach wiejskich i stanowić będzie dodatkowe źródło bogacenia się mieszkańców Aglomeracji.

6.5 Rynek pracy i przedsiębiorczość

Na terenie Aglomeracji konińskiej na dzień 31.12.2012 roku funkcjonowało 17 152 podmioty gospodarcze. W stosunku do roku 2009 liczba ta wzrosła o 9,1%. Na 10 tys. mieszkańców Konina w 2012 roku do rejestru REGON było wpisanych 1 070 podmiotów, a na terenie powiatu konińskiego 688. Dla całego województwa wielkopolskiego wskaźnik ten wynosił 1 121. Rozpatrując poszczególne miejscowości powiatu, należy zauważyć, że najmniej podmiotów odnotowano w Wierzbinku (367 na 10 tys. mieszkańców), a najwięcej w mieście Rychwał (1 137 na 10 tys. mieszkańców), dla którego wskaźnik jest wyższy od wojewódzkiego.⁷

Obszar OFAK jest lokalizacją potencjalnie atrakcyjną dla inwestorów i lokowania nowych inwestycji. Problem stanowi słabo rozwinięta przedsiębiorczość mająca podłoże w przeszłości gospodarczej

⁷ Diagnoza i badania społeczne Obszaru Funkcjonalnego Aglomeracji Konińskiej, Rybnik 2014,

obszaru i przemyśle paliwowo-energetycznym, który to według liderów lokalnych przyzwyczał mieszkańców do stabilnego zatrudnienia i stosunkowo wysokich zarobków. Taka sytuacja przez lata nie sprzyjała nadmiernemu rozwojowi przedsiębiorczości.

W OFAK brakuje spójnego, ukierunkowanego na potrzeby, partnerskiego systemu wspierającego kompleksowo podmioty gospodarcze. Jednocześnie brakuje na terenie OFAK szczególnych atutów, które przyciągałyby nowych inwestorów i skłaniały do reinwestycji już działających na terenie OFAK przedsiębiorców. Brakuje: infrastruktury dla podmiotów innowacyjnych, laboratoriów i lokalizacji dla realizacji przedsięwzięć B+R.

Wskazywane w badaniu przez przedsiębiorców: długie procedury administracyjne i nie zawsze dobra współpraca, niezadowolający przepływ informacji z administracją skłaniają do aktywizacji obu stron i podjęcia dialogu mającego na celu doprowadzenie do współpracy w obszarze rozwoju społeczno-gospodarczego⁸.

W opinii mieszkańców władze lokalne powinny skoncentrować swoje działania na pozyskaniu inwestorów strategicznych którzy stworzyliby nowe miejsca pracy, wypełniając lukę na rynku po zlikwidowanych stanowiskach w kopalni i elektrowni. Kolejnym problemem, w kontekście rozwoju przedsiębiorczości na terenie OFAK jest brak Specjalnych Stref Ekonomicznych oraz konieczność intensyfikacji działań związanych z zatrzymaniem odpływu młodych, przedsiębiorczych i wykształconych mieszkańców. Niezbędne są instytucjonalne rozwiązania dla pobudzenia przedsiębiorczości i kreowanie nowych przedsiębiorstw na terenie OFAK. Zdecydowanie największą konkurencją pod względem atrakcyjności inwestycyjnej w województwie wielkopolskim dla OFAK stanowi miasto Poznań. Do elementów, które decydują o tej przewadze należą między innymi koncentracja sektora naukowo-rozwojowego w stolicy województwa, wysoki poziom innowacyjności przedsiębiorstw działających w Poznaniu. Aglomeracja Poznańska cechuje się też wyższym poziomem współpracy terytorialnej. Należy pamiętać jednak o tym, iż w znacznej mierze o zwycięstwie Poznania w tym rankingu decyduje status miasta wojewódzkiego, a chociażby w zakresie wykorzystania terenów inwestycyjnych doskonały przykład stanowi Gmina Stare Miasto.

Lokalni przedsiębiorcy (głównie mikro i małe przedsiębiorstwa) nie czują wsparcia władz lokalnych przy prowadzeniu swoich działalności. Przedsiębiorcy liczą przede wszystkim na zmniejszenie i umarzenie podatków lokalnych skoro nie można im zaoferować takich preferencji jak podmiotom zagranicznym. Sektor przedsiębiorczości sygnalizuje konieczność intensyfikacji działań związanych z promocją inwestycyjną, gospodarczą, wymianą doświadczeń na poziomie międzynarodowym. Mikro i mali przedsiębiorcy z terenu OFAK oczekują również wsparcia szkoleniowego i doradczego w obszarze księgowości, czy aspektów prawnych, spotkań branżowych, inicjowania współpracy.

Nowe inwestycje, nowe miejsca pracy, rozwój przedsiębiorczości, wspólna promocja inwestycyjna poparta wspólnym Memorandum Inwestycyjnym OFAK na obszarze Aglomeracji Konińskiej wymagają zdaniem przedsiębiorców współpracy wszystkich JST z obszaru Aglomeracji. Jednocześnie brakuje wspólnej polityki aktywizacji społeczności lokalnej w zakresie rozwoju przedsiębiorczości na obszarze OFAK.

Na obszarach wiejskich Aglomeracji Konińskiej aktywność biznesowa mieszkańców i ilość inicjatyw gospodarczych są znacznie niższe, aniżeli w miastach. Liczba podmiotów gospodarczych na 10 tys. mieszkańców na obszarze OFAK jest zdecydowanie niższa niż średnia wartość dla województwa wielkopolskiego.

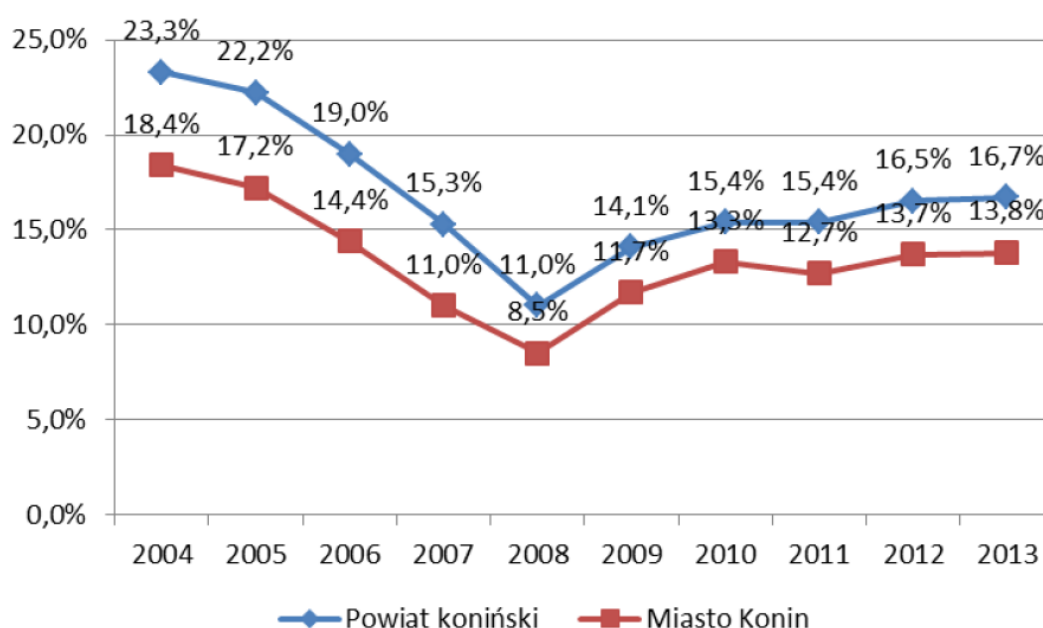
Trudno określić precyzyjnie atrakcyjność Aglomeracji Konińskiej dla inwestorów. Do najważniejszych atutów OFAK należą położenie i infrastruktura komunikacyjna, po stronie minusów należałoby

⁸ Op. Cit.

wskazać niedostateczną ofertę terenów inwestycyjnych i brak wspólnej oferty inwestycyjnej, ale za główny problem należałoby uznać brak tradycji przedsiębiorczości wynikający z uwarunkowań historyczno-gospodarczych. Zmiana mentalności mieszkańców i wzmocnienie postaw przedsiębiorczych wymaga dłuższego okresu czasu i współpracy nie tylko terytorialnej, ale i międzysektorowej.

Ważnym problemem Aglomeracji Konińskiej odnoszącym się do tematyki przedsiębiorczości jest bezrobocie. Stopa bezrobocia dla powiatu konińskiego w roku 2004 wynosiła 23,3%, a w mieście Konin wynosiło ono 18,4%. Do 2008 roku postępował systematyczny spadek bezrobocia do poziomu 11,0% dla powiatu i 8,5% dla Konina, najmniej na przestrzeni analizowanego okresu. Za 2013 rok stopa bezrobocia dla powiatu konińskiego wynosiła 16,7%, a dla miasta Konina 13,8%.

Wykres nr 1: Stopa bezrobocia dla Aglomeracji Konińskiej w latach 2004-2013.



Źródło: Diagnoza i badania społeczne Obszaru Funkcjonalnego Aglomeracji Konińskiej, Rybnik 2014, Badanie realizowane na zlecenie Starostwa Powiatowego w Koninie, 2014 r.

Zgodnie ze stanem za rok 2012 najwięcej spośród mieszkańców powiatu Konińskiego pracowało w rolnictwie 47,6 %. W przemyśle i budownictwie w analizowanym okresie pracowało 25,7% ogółu zatrudnionych mieszkańców powiatu. Najwyższą tendencję wzrostową od 2005 roku dało się zaobserwować w handlu wraz z pozostałymi usługami (wzrost z 7,0 % do 12,1 %). Na terenie miasta Konina w przemyśle w 2012 roku pracowało 31,8% ogółu zatrudnionych mieszkańców, co w porównaniu z 2005 rokiem daje spadek o 7,9 %. Obserwowalny jest wzrost zatrudnienia w rolnictwie oraz w handlu i pozostałych usługach. Zmniejszyło się zatrudnienie w działalności finansowej i ubezpieczeniowej.

Lokalny rynek pracy jest obecnie w trudnej sytuacji będącej konsekwencją restrukturyzacji i ograniczenia zatrudnienia w sektorze paliwowo-energetycznym oraz niskiego poziomu przedsiębiorczości mieszkańców.

Na rynek pracy i niską przedsiębiorczość na terenie OFAK wpływ mają również czynniki zewnętrzne, m.in.: polityka fiskalna państwa, wysokie koszty pracy – składki na ubezpieczenia społeczne.

Historycznie rynek pracy OFAK w znacznej mierze ukształtowany został przez utrzymującą się wysoką liczbę mieszkańców obszarów wiejskich, a co za tym idzie uzyskiwanie środków na utrzymanie z co najmniej dwóch źródeł, gdzie rodzinne gospodarstwa rolne stanowiły przede wszystkim uzupełnienie źródła głównego dochodu. Rozrost obszarów miejskich, a zwłaszcza Konina podyktowany był rozwojem przemysłu, w tym wydobywczego i paliwowego, co stanowiło też napływ nowych mieszkańców z innych części Polski i województwa wielkopolskiego.

Do kluczowych przedsiębiorstw przemysłowych kształtujących gospodarkę OFAK, również z punktu widzenia kreowania powiązań kooperacyjnych, należy zaliczyć:

- ZE PAK S.A. wraz z PAK KWB Konin S.A. - drugi, pod względem wielkości, krajowy producent energii elektrycznej otrzymywanej z węgla brunatnego,
- FUGO S.A. Konin, zakład produkujący urządzenia przeładunkowe oraz wspomagające prace wiertnicze, współpracuje przy produkcji dźwigów portowych, produkuje także konstrukcje mostowe,
- Huta Aluminium w Koninie będąca jedynym w Polsce producentem wyrobów walcowanych z aluminium i jego stopów, pokrywając 52% zapotrzebowania krajowego

W/w przedsiębiorstwa stanowią o głównej specjalizacji OFAK: paliwowo-energetycznej. Obawy budzi jednak fakt polityki klimatycznej UE, a co za tym idzie niepewność związana z dalszym wydobyciem węgla brunatnego.

Do innych ważnych dla gospodarki OFAK podmiotów zaliczyć należy:

- Vin-Kon (wytwarzający wina, soki owocowe i warzywne),
- Konińska Wytwórnia Prefabrykatów KON-BET Sp. z o.o. (beton, prefabrykaty betonowe),
- Firmę Kupsik (branża metalowa),
- Okręgową Spółdzielnię Mleczarską,
- PKS Konin,
- Kupiec (gm. Krzymów), jeden z czołowych producentów zdrowej żywności w Polsce
- Grupa Konimpex (poszczególne spółki zajmują się dystrybucją surowców chemicznych, działalnością deweloperską, branżą odzieżową i wydawniczą),
- Chemat (produkujący instalacje dla przemysłu chemicznego, preparaty enzymatyczne),
- Franspol (chemia budowlana),
- Frapo Invest (udziałowiec sieci POLOmarket, zajmujący się budową nowych obiektów),
- Frapo Dystrybucja (współwłaściciel POLOmarketów – największy pracodawca na terenie Konina).

Budowa autostrady A2 i jej przebieg przez OFAK przyczyniła się do rozwoju sektora logistyki i stref produkcyjnych związanych z węzłami autostrady, głównie w gminie Stare Miasto, ale także w gminie Golina. Do najważniejszych podmiotów które ulokowały się w Aglomeracji w wyniku budowy autostrady i uwarunkowań logistycznych należy zaliczyć:

- Konińska Fabryka Okien,
- Stolarska Bracia Nawrockich,
- Smurfit Kappa,
- Zink Power,

- Europoles,
- Lite-Licht,
- Grene,
- Avans,
- Tadmar,
- Wielkopolskie Centrum Logistyczne.

Podmioty mają jednak różne specjalizacje, dotychczas nie podejmowały prób tworzenia powiązań kooperacyjnych, czy klastrów. W głównej mierze korzystają z lokalizacji i uwarunkowań logistycznych OFAK aniżeli z innych zasobów.

Biorąc pod uwagę produkcję sprzedaną przemysłu na 1 mieszkańca w układzie powiatów Wielkopolski, Konin zajmował w 2011 r. 7 lokatę, a powiat koniński miejsce 35. (ostatnie), co stanowi o ogromnych dysproporcjach obszaru OFAK w relacji do Konina.

Na koniec roku 2012 w Aglomeracji Konińskiej pracowało 54 952 osoby (w Koninie 24 532, w powiecie ziemskim 30 420). W porównaniu z rokiem 2008 liczba zatrudnionych spadła o 2060 osób, z tego w Koninie o 1720, w powiecie o 340. W tym czasie liczba osób w wieku produkcyjnym spadła w Aglomeracji o 782 osoby, przy czym było to wynikiem głębokiego spadku w Koninie (-3651). W tym czasie liczba ludności w wieku produkcyjnym poza Koninem wzrosła o 2869. W ten sposób pogorszenie na rynku pracy było relatywnie większe w powiecie.

Na terenie OFAK niemal jedna-trzecia mieszkańców (27,7%) nadal pracuje w rolnictwie, dla powiatu konińskiego wartość ta wynosi 47,5%. W przemyśle pracuje 28,4 % mieszkańców OFAK, w Koninie ta wartość wynosiła 31,8 %, pozostali mieszkańcy zatrudnieni byli w sektorze usług. Pomiędzy 2005, a 2012 rokiem zatrudnienie w rolnictwie na terenie OFAK zmniejszyło się zaledwie o 2,1%. Jednym z głównych problemów rynku pracy OFAK jest niewystarczająca oferta zatrudnienia poza rolnictwem. W mieście Koninie zatrudnienie w przemyśle ma począwszy od 1999 roku tendencję spadkową. Podobnie wyglądała sytuacja w sektorze usług, gdzie także odnotowano statystykę spadkową, ale przy jednoczesnym wzroście w ogólnej liczbie pracujących do 64% z 49,2%. Zmiany w zatrudnieniu na obszarze OFAK najbardziej uwidacznia zmniejszenie zatrudnienia w kopalni, a znaczny wzrost wokół węzłów autostrady (np. w gminie Stare Miasto).

Atrakcyjność rynku pracy OFAK osłabia obniżające się przeciętne miesięczne wynagrodzenie brutto. W porównaniu do statystyk krajowych w OFAK obniżyło się ono ze 104,7% w 1999 roku do 93% w 2012 roku. Spadek ten może wynikać z procesów restrukturyzacyjnych w sektorze paliwowo-wydobywczym.

Charakterystyka bezrobocia dla obszaru OFAK jest dwojaka, odmienna dla miasta Konina i powiatu konińskiego.

Miasto Konin w zakresie bezrobocia charakteryzuje:

- duża liczba bezrobotnych pozostających bez pracy do 3 miesięcy, zwłaszcza kobiet (rotacja – krótkotrwałe okresy zatrudnienia),
- regularny wzrost liczby i odsetka bezrobotnych z wykształceniem wyższym i średnim ogólnokształcącym,
- spadek udziału bezrobotnych z wykształceniem zasadniczym zawodowym.

Powiat koniński w zakresie bezrobocia charakteryzuje::

- obniżanie się odsetka bezrobotnych do 25 roku życia (przyczyną mogą być wyjazdy poza OFAK),

- wzrost w pozostałych przedziałach, szczególnie 45+,
- rośnie udział bezrobotnych z wykształceniem podstawowym, zasadniczym zawodowym,
- duży i rosnący udział osób długotrwale bezrobotnych.

Konin charakteryzuje się najwyższym odsetkiem długotrwale bezrobotnych spośród miast na prawach powiatu w Wielkopolsce.

Bezrobocie na terenie OFAK należy do najwyższych w województwie i wykazuje pogarszające się statystyki. W świetle powyższej wiedzy należy uznać aktualną sytuację na rynku pracy w Aglomeracji Konińskiej za niepokojącą. Inicjatywy klastrowe, przyczyniające się do kreowania miejsc pracy mogłyby tę sytuację nieco poprawić w średnioterminowej perspektywie czasowej (5-7 lat).

Jednym z efektów działalności klastrów powinno być wykreowanie nowych miejsc pracy w pierwszej kolejności dla specjalistów z wysokimi kwalifikacjami, zmiany na rynku usług mniej wykwalifikowanych mogą zachodzić w perspektywie kilku, a nawet kilkunastoletniej. Należy pamiętać iż klastry są jedynie jednym z bodźców stymulujących powstawanie nowych miejsc pracy. W przypadku OFAK szczególnie istotnym byłoby powstawanie nowych inicjatyw gospodarczych: małych i mikroprzedsiębiorstw, które byłyby w stanie kooperować w ramach tworzonych powiązań i sieci.

6.6 System edukacji OFAK

Z punktu widzenia klastrów i powiązań kooperacyjnych najistotniejszym elementem związanym z systemem edukacji są szkoły i uczelnie wyższe oraz jednostki naukowo-badawcze. Istotną rolę w kształtowaniu i rozwoju sieci powiązań kooperacyjnych powinny pełnić również placówki szkolnictwa ponadgimnazjalnego i podmioty odpowiedzialne za edukację dorosłych (najczęściej podmioty komercyjne – firmy szkoleniowe).

Ważnym z punktu widzenia rozwoju gospodarki OFAK, przyszłej internacjonalizacji klastrów i powiązań sieciowych o charakterze międzynarodowym jest nauka języków obcych już wśród uczęszczających do szkół podstawowych i gimnazjów. W edukacji językowej OFAK dominuje język angielski, w sytuacjach kiedy uczy się dwóch języków obcych, najczęściej tym drugim jest język niemiecki.

Średnie wyniki testów gimnazjalnych w powiecie są niższe od średniej dla województwa i okręgu. W Koninie natomiast zbliżone lub lepsze, w zależności od przedmiotu. Należy jednak zauważyć, że Wielkopolska, stanowi część okręgu szkolnego, w którym regularnie notuje się najniższe w kraju wyniki testów gimnazjalnych.

Na obszarze OFAK działa 11 liceów ogólnokształcących (8 w Koninie, 3 na terenie powiatu konińskiego). Większość wchodzi w skład zespołów szkół ponadgimnazjalnych.

Do głównych kierunków kształcenia realizowanych na terenie OFAK (zarówno w kształceniu młodzieży, jak i dorosłych) należą: kierunki inżynierjno-techniczne, usługi dla ludności i kierunki ekonomiczno-administracyjne. Do kierunków najbardziej popularnych należą: informatyk, ekonomista, technik żywienia zbiorowego i gospodarstwa domowego.

Na terenie analizowanej aglomeracji działa 8 zasadniczych szkół zawodowych (5 w Koninie i 3 w powiecie konińskim).

Edukację na poziomie ponadgimnazjalnym uzupełnia Specjalny Ośrodek Szkolno-Wychowawczy w Rychwale, zapewniający kształcenie zawodowe i przyuczanie do zawodu.

Szkoły ponadgimnazjalne w OFAK zapewniają kształcenie w ponad 50 profilach i specjalizacjach. Dodatkowe możliwości zmian kwalifikacji i doksztalcania na terenie OFAK zapewniają prywatne ośrodki szkoleniowe, placówki niepubliczne, głównie szkoły policealne. W 2013 roku placówki te miały 3700 uczniów i słuchaczy. Najczęściej kształcą w następujących kierunkach: technik rachunkowości, informatyk, elektryk, elektronik, organizacja reklamy, ochrona osób i mienia, hotelarstwo, administracja, fryzjerstwo.

W 2012 roku w Koninie funkcjonowały 3 szkoły wyższe oraz 7 jednostek zamiejscowych innych uczelni i kształciły 3252 studentów. Największa i najbardziej rozpoznawalna konińska uczelnia to Państwowa Wyższa Szkoła Zawodowa. Aktualnie funkcjonują na niej trzy wydziały: Mechaniki i Budowy Maszyn, Społeczno-Humanistyczny oraz Kultury Fizycznej i Ochrony Zdrowia. W ramach uczelni istnieje 11 katedr, 13 kierunków studiów I stopnia i 37 specjalności, w tym również te związane ze strategicznym rozwojem OFAK:

- Turystyka i rekreacja (obsługa ruchu turystycznego, rekreacja ruchowa, menedżer turystyki i rekreacji, turystyka uzdrowiskowa),
- Mechanika i budowa maszyn (maszyny i urządzenia energetyczne, przygotowanie i organizacja produkcji, automatyzacja urządzeń).

Wraz z rokiem akademickim 2014/2015 PWSZ w Koninie uruchomi nową specjalność – logistykę, planuje się również uruchomienie studiów II stopnia na kierunku filologia angielska z językiem niemieckim oraz filologia germańska z językiem angielskim. PWSZ kształci również w 19 specjalnościach studiów podyplomowych. PWSZ posiada doświadczenie w zakresie współpracy z ośrodkami akademickimi niemal z całej Europy, współpracuje z samorządami i przedsiębiorcami oraz organizacjami pozarządowymi, co może zostać wykorzystane w trakcie procesu tworzenia klastrów i powiązań kooperacyjnych na terenie OFAK.

Kolejna uczelnia to Wyższa Szkoła Kadr Menedżerskich oferująca studentom kilka kierunków kształcenia w tym energetykę i ekonomię (pierwsze w Koninie studia II stopnia). Szkoła kształci również na kierunkach: ekonomia agrobiznesu, ekonomia sektora energetyki, ekonomia sektora kultury i odnawialne źródła energii.

Wyższa Szkoła Pedagogiczno-Techniczna oferuje kształcenie na dwóch kierunkach studiów dziennych i 28 specjalnościach podyplomowych.

Wśród funkcjonujących w Koninie placówek pozamiejscowych należy wymienić:

- Wyższą Szkołę Finansów i Informatyki im. prof. J. Chechlińskiego w Łodzi – Wydział Zamiejscowy w Koninie,
- Akademię Humanistyczno-Ekonomiczną w Łodzi, Zamiejscowy Ośrodek Dydaktyczny w Koninie,
- Papieski Wydział Teologiczny w Warszawie – Studium Teologii we Włocławku – Oddział w Koninie,
- Wyższą Szkołę Umiejętności Społecznych w Poznaniu - Wydział Zamiejscowy w Koninie,
- Politechnikę Poznańską, Wydział Zamiejscowy w Koninie,
- Wyższą Szkołę Ubezpieczeń w Krakowie - Regionalny Ośrodek Kształcenia Kadr w Koninie,
- Wyższą Szkołę Kupiecką w Łodzi Wydział Zamiejscowy w Koninie.

System edukacji w OFAK uzupełnia Zespół Szkół Centrum Kształcenia Ustawicznego im. Stefana Batoiego oraz Centrum Kształcenia Praktycznego prowadząc przede wszystkim przedsięwzięcia związane z systemem kształcenia na odległość.

W perspektywie budowy klastrów i powiązań kooperacyjnych potencjał edukacyjny, a w szczególności badawczo-rozwojowy może okazać się nie wystarczający do rozwoju

innowacyjnych przedsięwzięć i w ramach klastrow konieczne będzie podjęcie współpracy z jednostkami naukowo-badawczymi i uczelniami wyższymi z poza OFAK. Jednak w pierwszej kolejności inicjatywy sieciowe w OFAK zaleca się budować w oparciu o miejscowy potencjał naukowo-badawczy.

6.7 Dziedzictwo kulturowe i turystyka

Wśród najważniejszych elementów dziedzictwa kulturowego (materialnego) analizowanej aglomeracji należy zaliczyć:

- średniowieczne grodzisko stożkowe, położone nad brzegiem Jeziora Kownackiego, niedaleko wsi Mrówki w gminie Wilczyn, w części zrekonstruowane i udostępnione do zwiedzania
- kaplicę w neogotyckim kościele parafialnym pw. św. Piotra i Pawła w Starym Mieście (z 1907 r.), z zachowanym portalem zawierającym płaskorzeźbę Chrystusa Ukrzyżowanego,
- Kościół pw. św. Marcina w Kazimierzu Biskupim z XII/XIII w. rozbudowany około 1512 r. w stylu gotyckim,
- kamienny krzyż pokutny, który został wmurowany w ścianę kapliczki w Licheniu Starym – gmina Ślesin.
- słup drogowy (mylnie zwany milowym) w Koninie, posadowiony w 1151 r. dla oznaczenia połowy drogi między Kaliszem a Kruszwicą.
- kościół farny (p.w. św. Bartłomieja) w Koninie (z witrażami Eligiusza Niewiadomskiego, późniejszego zabójcy prezydenta Gabriela Narutowicza),
- zamek w Koninie – Gosławicach,
- kościół p.w. św. Andrzeja Apostoła w Koninie – Gosławicach, zbudowany na planie krzyża greckiego, ze sklepieniem palmowym,
- kościół parafialny w Kleczewie,
- późnogotycki Kościół pw. św. Jana Chrzyciela i Pięciu Braci Męczenników w Kazimierzu Biskupim.
- drewniany kościół pod wezwaniem św. Jakuba w Rzgowie pochodzący z XVI w.,
- kościół parafialny pod wezwaniem św. Trójcy w Rychwale, wybudowany w 1476 r. i rozbudowany w latach 1790-1800
- kościół św. Izaaka z 1783 r. znajdujący się na cmentarzu w Kazimierzu Biskupim,
- zespół klasztorny Kamedułów z XVIII w. w Bieniszewie (gm. Kazimierz Biskupi),
- kościół klasycystyczny w Żychlinie (gm. Stare Miasto), wraz z pałacem Bronikowskich, gdzie koncertował F. Chopin,
- wczesnorennesansowy kościół z 1534 r. z barokową dzwonnica z XVIII w., drewniana kaplica św. Hieronima z 1732 r. i synagoga w Sompolnie,
- Łuk napoleoński z 1812 r. w Ślesinie (wraz z całym układem urbanistycznym miasta),
- zespół parkowo-pałacowy w Lisewie (gm. Skulsk) z XIX w.
- neoklasycystyczny pałac z 2 połowy XIX w. z parkiem krajobrazowym w miejscowości Lubstów (gm. Sompolno),
- pałac z 2 połowy XVII w. wraz z oficyną wybudowaną na początku XIX w. oraz zabytkowym parkiem założonym w XVII w., w miejscowości Grodziec,
- zespół dworsko-pałacowy w Golinie z XIX w.
- układ przestrzenny wsi Warzymowo w gminie Skulsk (wpisany do rejestru zabytków)

Równie cenne i atrakcyjne z punktu widzenia wykorzystania turystycznego są zabytki ziemi konińskiej pochodzące z dwóch ostatnich stuleci. Należą do nich liczne kuźnie, młyny, wiatraki, gorzelnie oraz najbardziej znana, z kategorii tych zabytków Cukrownia „Gosławice”.

Powiat koniński to znaczące na mapie Polski, a nawet Europy miejsce ruchu pielgrzymkowego środowisk katolickich z głównym ośrodkiem pątniczym – Licheniem Starym (w gminie Ślesin), który rocznie odwiedza około 1 miliona pątników. Sanktuarium Maryjne w Licheniu Starym składa się z kilku elementów: Lasu Grąblińskiego, neogotyckiego kościoła Św. Doroty wraz z zespołem z XIX / XX w. oraz najnowszej części, jaką jest Bazylika (największy kościół w Polsce, siódmy pod względem wielkości w Europie i jedenasty na świecie).

Na terenie OFAK mamy również do czynienia z bardziej kameralnymi atrakcjami turystyki sakralnej:

- Klasztor Kamedułów w Bieniszewie,
- Sanktuarium Matki Bożej Bolesnej w Skulsku,
- Sanktuarium Matki Bożej Pocieszenia w Kawnicach.

Wśród dodatkowych atrakcji turystycznych przyciągających turystów na tereny aglomeracji należy wymienić widowisko plenerowe o Pięciu Braciach Męczennikach wystawiane w Kazimierzu Biskupim oraz rekonstrukcję wyprawy rycerza Marcina Herbu Zaremba pod Grunwald w gminie Rzgów.

Poza dziedzictwem kulturowym o atrakcyjności OFAK decydują również nowe przedsięwzięcia dedykowane mieszkańcom i turystom, należą do nich:

- 30-metrowa wieża widokowa na najwyższym wzniesieniu Aglomeracji, Złotej Górze (191 m n.p.m.) kandydująca do nowego miejsca na mapie miłośników dalekich obserwacji,
- kompleks „Malta – Bis” po odkrywce Józwin,
- Koparka SchRs-315, po zakończeniu pracy na odkrywce "Kazimierz", przetransportowana i wyeksponowana w pobliżu ronda w Kleczewie, mająca w przyszłości stanowić obiekt muzealny.

Niewątpliwym atutem obszaru jest szlak wodny Wielka Pętla Wielkopolski, przechodząca wzdłuż całej aglomeracji. Zapewnia możliwość uprawiania większości sportów wodnych – kajakarstwa, żeglarstwa, wędkarstwa, jak również stosunkowo młodych dziedzin sportów wodnych, w tym kitesurfing czy wakeboarding. W ramach ostatniego z wymienionych, ważny punkt stanowi Wakepark w Ślesinie, posiadający infrastrukturę umożliwiającą uprawianie wakeboardingu.

Słabą stroną analizowanej aglomeracji jest brak tradycji turystycznych. Ruch pielgrzymkowy skupiający się wokół Lichenia Starego i Bieniszewa przez długi czas miał charakter lokalny i pozbawiony znamion turystyki. Wraz z rozwojem zagłębia węglowego rozwijano również bazę noclegową i gastronomiczną w oparciu o jeziora pomiędzy Koninem i Ślesinem. Były to jednak głównie obiekty kolonijne i zakładowe w znacznej mierze przeznaczone do wykorzystania przez miejscowe przedsiębiorstwa. W latach sześćdziesiątych ubiegłego stulecia powstawać zaczęły (związane przede wszystkim z sanktuarium w Licheniu) domy pielgrzyma, rozwijały się również kwatery prywatne oraz doraźne inicjatywy gastronomiczne.

Przez długi czas obszar OFAK odwiedzały zorganizowane grupy dysponujące zazwyczaj własnym wyżywieniem i często nie zainteresowane pozostawaniem na tym obszarze więcej niż jeden dzień co realnie nic nie wносиło do rozwoju lokalnej gospodarki turystycznej.

Wynikiem zachodzących w XX wieku procesów (opisanych powyżej) jest zróżnicowanie bazy turystycznej pod względem rozmieszczenia, obiektów i ich stanu. Zdecydowana większość miejsc noclegowych zlokalizowanych jest na terenie powiatu konińskiego. W całości bazy noclegowej znaczny udział mają placówki hotelowe. Ponad 50% obiektów zakwaterowania i ponad 80% miejsc

noclegowych skupia się w gminie Ślesin, szczególnie w Licheniu Starym i przyległych miejscowościach. Z drugiej strony jest w Aglomeracji wiele gmin (także miejsko-wiejskich, gmin stosunkowo dużych i dobrze położonych) zupełnie pozbawionych bazy noclegowej. W ostatnich latach miało miejsce ograniczenie bazy noclegowej na terenie Konina. W skali Aglomeracji przyrost w tym zakresie był na tle województwa i kraju niewielki. W kategorii hoteli można zauważyć, że stosunkowo duży udział w Wielkopolsce zawdzięcza Aglomeracja dużej średniej wielkości tych obiektów. Bazę noclegową uzupełniają kwatery prywatne i rozwijająca się agroturystyka.

Wielkość bazy turystycznej plasuje powiat koniński w czołówce powiatów z najbardziej intensywnym ruchem turystycznym w Polsce. Niepokojącym w odniesieniu do danych ogólnopolskich jest spadek tej intensywności. W perspektywie kilkuletniej intensywne działania związane z rozwojem różnych form turystyki, zwłaszcza opartej o współpracę sieciową i wielosektorową mogłyby tą sytuację zniwelować, a nawet odwrócić. Na terenie powiatu konińskiego, ale i miasta Konina średnia długość pobytu wynosi mniej niż dwie doby. Obiekty hotelowe najczęściej odnotowują pobyty „na jedną noc”. Podobnie jest ze zorganizowanymi grupami pielgrzymkowymi i pielgrzymującymi rodzinami, na terenie OFAK zatrzymują się zazwyczaj na jeden dzień. W takiej sytuacji niezbędne jest dostosowanie bazy i oferty do realnych potrzeb, a także uatrakcyjnienie oferty turystycznej, która spowoduje zatrzymanie turystów na czas dłuższy niż jeden dzień. Uatrakcyjnienie oferty winno wiązać się również z diagnozą nisz rynkowych oraz opracowaniem i wdrożeniem innowacyjnych rozwiązań niszowych integrujących przemysł turystyczny całego OFAK. Owa niszowość wymagać będzie w dłuższej perspektywie stworzenia unikatowej infrastruktury oraz specjalizacji i ukierunkowania na określone grupy odbiorców – turystów. Pakietowość produktów turystycznych sama w sobie jest sygnałem do sieciowania, co potwierdzone może zostać uruchomieniem klastra, którego specjalnością będzie wdrażanie innowacji ze szczególnym uwzględnieniem sektora rekreacji, aktywnego spędzania czasu i turystyki w OFAK. Jednym z głównych zadań takiego klastra powinno być stworzenie rozwiązań, które doprowadzą do tego że przyjezdni, turyści będą się zatrzymywać na terenie OFAK na dłuższe – kilkudniowe pobyty, a mieszkańcy będą spędzać aktywnie czas wolny.

6.8 Instytucje otoczenia biznesu, powiązania kooperacyjne, B + R.

Instytucje otoczenia biznesu odgrywają znaczącą rolę we wspieraniu rozwoju gospodarczego, w integrowaniu przedsiębiorstw, częstokroć zostają liderem i koordynatorem klastrów i powiązań kooperacyjnych. IOB dysponują potencjałem technicznym (bazą lokalową – biurową), zasobami ludzkimi i co istotne doświadczeniem we współpracy z przedsiębiorcami. Na terenie OFAK działają następujące instytucje otoczenia biznesu:

Centrum Transferu Technologii NUVARRO, zlokalizowane w gminie Kazimierz Biskupi. CTT oferuje przedsiębiorstwom, samorządom oraz instytucjom usługi w zakresie wdrażania innowacji i nowych technologii w różnych dziedzinach: ochronie środowiska, eko-innowacjach, odnawialnych źródłach energii.

Wielkopolskie Centrum Logistyczne (WCL) zlokalizowane w gminie Stare Miasto. Inicjatywa PPP gminy Stare Miasto, miasta Konin i 5 przedsiębiorstw. To tereny z infrastrukturą przygotowaną pod inwestycje na potrzeby firm logistycznych, importerów działających w skali kraju i platform zaopatrzenia sieci handlowych. Ważnym wyróżnikiem Centrum jest położenie w bezpośrednim sąsiedztwie węzła autostrady A2. Obszar WCL dysponuje 100 ha uzbrojonych terenów, przeznaczonych pod inwestycje.

Konińska Izba Gospodarcza powstała z inicjatywy lokalnych przedsiębiorców; organizacja pozarządowa zrzesza zarówno biznes, jak i JST. Realizuje inicjatywy związane z rozwojem przedsiębiorczości, kooperacją gospodarczą o zasięgu krajowym i międzynarodowym.

Agencja Rozwoju Regionalnego w Koninie działa na rzecz rozwoju regionalnego, zwłaszcza rozwoju małych i średnich przedsiębiorstw oraz w celu restrukturyzacji gospodarczej. Realizuje przedsięwzięcia z zakresu rozwoju regionalnego współfinansowane ze środków UE, oferuje usługi doradcze, szkoleniowe i informacyjne dla MŚP. Pośredniczy w udzielaniu pożyczek i poręczeń dla przedsiębiorców. W 2011 r. ARR utworzyła, wspólnie z Eurocentrum Innowacji i Przedsiębiorczości w Ostrowie Wielkopolskim, Lokalny Fundusz Pożyczkowy dla mikro, małych i średnich przedsiębiorstw.

Biuro Obsługi Inwestora Miasta Konina. Biuro ma za zadanie wspieranie przedsiębiorczości na obszarze miasta, m.in. poprzez realizację „Programu Wspierania Przedsiębiorczości w Koninie” mającego na celu poprawę konkurencyjności firm konińskich i wspierania internacjonalizacji działalności gospodarczej. Centrum Obsługi Inwestora prowadzi działania, skupiające się głównie na promocji walorów inwestycyjnych miasta wśród inwestorów, wspieraniu tworzenia powiązań klastrowych, organizacji spotkań gospodarczych przedsiębiorstw konińskich czy udziale w wydarzeniach branżowych w kraju i za granicą.

Cech Rzemiosł Różnych w Koninie organizacja pozarządowa, zrzeszająca 13 gmin powiatu konińskiego. Jest organizacją samorządu gospodarczego rzemiosła, posiada osobowość prawną, Cech jest członkiem Wielkopolskiej Izby Rzemieślniczej w Poznaniu i Związku Rzemiosła Polskiego.

Naczelna Organizacja Techniczna Federacja Stowarzyszeń Naukowo-Technicznych – Rada w Koninie. Organizacja zrzesza 14 stowarzyszeń naukowo-technicznych, a jej zadaniem jest wspieranie rozwoju edukacji, techniki, nauki i gospodarki, jak również edukacja w zakresie ochrony środowiska.

Centrum Obsługi Rolnictwa Starostwo Powiatowe w Koninie – wspierające rolników i obsługę rolnictwa. W Centrum swoje siedziby mają: Wielkopolska Izba Rolnicza – Biuro Powiatowe w Koninie, Agencja Restrukturyzacji i Modernizacji Rolnictwa – Biuro Powiatowe w Koninie, Wielkopolski Ośrodek Doradztwa Rolniczego w Poznaniu – Zespół Doradczy w Koninie, Kasa Rolniczego Ubezpieczenia Społecznego – Oddział Regionalny w Koninie – Punkt Konsultacyjny, Wojewódzki Fundusz Ochrony Środowiska i Gospodarki Wodnej w Poznaniu – Punkt Konsultacyjny w Koninie, AGROPLUS + Centrum Obsługi Funduszy Europejskich i POLNET.

Bliskość Poznania – stolicy Wielkopolski umożliwia przedsiębiorcom z OFAK korzystanie z usług tamtejszych instytucji otoczenia biznesu, w tym m.in. z usług Funduszu Rozwoju i Promocji Województwa Wielkopolskiego oraz Wielkopolskiej Agencji Rozwoju Przedsiębiorczości. Do funduszy pożyczkowych i poręczeniowych dla obszaru Wielkopolski zaliczają się również Fundusz Pożyczkowy Aktywna Wielkopolska ECDF-TISE oraz Poznański Fundusz Poręczeń Kredytowych Sp. z o.o.

Pozostałymi ośrodkami transferu technologii dla województwa wielkopolskiego zlokalizowanymi w Poznaniu są:

- Wielkopolska Izba Przemysłowo-Handlowa,
- Wielkopolski Instytut Jakości,
- Wielkopolski Klub Techniki i Racjonalizacji,
- Centrum Innowacji, Rozwoju i Transferu Technologii Politechniki Poznańskiej,
- Uniwersyteckie Centrum Transferu Technologii Medycznych w Poznaniu Sp. z o.o.,
- Dział Transferu Technologii Poznańskiego Parku Naukowo – Technologicznego Fundacji Uniwersytetu im. A. Mickiewicza,

- Fundacja ProRegio w Poznaniu,
- Fundacja Przedsiębiorczości Akademickiej,
- Instytut Logistyki i Magazynowania,
- Nexteco Ośrodek Rozwoju Innowacyjnych Technologii dla Budownictwa Sp. z o.o.,
- Uczelniane Centrum Innowacji i Transferu Technologii UAM,
- Uniwersytet Przyrodniczy w Poznaniu,
- Centrum Transferu Innowacji i Technologii dla Meblarstwa.

Istotną rolę w zakresie dostępności do infrastruktury i wiedzy badawczo-rozwojowej stanowi Państwowa Wyższa Szkoła Zawodowa w Koninie, ośrodki zamiejscowe wyższych uczelni z Poznania i Łodzi oraz uczelnie niepubliczne. W obszarze aglomeracji brak jest parków technologicznych, instytutów naukowo-badawczych oraz specjalnych stref ekonomicznych. Należy tutaj jednak wskazać bliskość stolicy województwa – Poznania. Przy kreowaniu powiązań klastrowych należałoby uwzględnić potencjał naukowo-badawczy miasta wojewódzkiego. Należy również rozważyć budowę infrastruktury dla rozwoju B + R (parku technologicznego, centrum laboratoryjnego, obiektów biurowych i hal dedykowanych dla innowacyjnych linii technologicznych, cyfrowego centrum dla e-usług) na terenie OFAK, a przy tym współpracę z innymi ośrodkami naukowo-badawczymi z kraju i z zagranicy, np. poprzez udział w partnerskich przedsięwzięciach w programach: Cosme, Horyzont 2020.

7. Diagnoza potencjału oraz barier dotyczących budowania sieci powiązań kooperacyjnych

7.1 Zasoby finansowe

Zasoby finansowe to jedna z największych barier w zakresie budowania sieci powiązań kooperacyjnych i klastrów. Z doświadczeń zarówno krajowych jak i zagranicznych wynika że w sytuacjach kiedy na działania klastrowe brakowało środków, klastry najczęściej rozpadały się lub miały charakter tzw. „uśpionych podmiotów”, co nie sprzyjało w żaden sposób rozwojowi gospodarczemu obszaru, na którym były zlokalizowane. W Polsce taka sytuacja jest obserwowana w przypadku części przedsięwzięć klastrowych dofinansowanych środkami zewnętrznymi (ze środków UE 2007-2013). Są też jednak i „dobre praktyki” wskazujące na umiejętne wykorzystanie dotacji pozwalające na budowanie trwałych struktur sieci, kreowanie nowych produktów i usług, a także osiąganie zysków wynikających z działalności klastra. Klastry, które powstały w oparciu o pomysł na produkt, czy usługę, znały swój cel i miały dobry plan na wspólny biznes, w efekcie zaczęły realnie oddziaływać na lokalną gospodarkę. Do dobrych przykładów w tym zakresie należą m.in.:

- Podlaski Klaster Bielizny w Białymstoku,
- NUTRIBIOMED Klaster we Wrocławiu,
- Klaster Europejskie Centrum Gier w Krakowie,
- Klaster Dolina Lotnicza w Rzeszowie.

W Aglomeracji Konińskiej bariery finansowe dotyczą większości małych i mikro przedsiębiorstw, zarówno w kontekście środków na inwestycje, jak i dostępności do instrumentów finansowych np. kredytów obrotowych, nieoprocentowanych pożyczek, wreszcie konkurencyjności przedsiębiorstwa w konkursach o dofinansowanie przedsięwzięć, ale także w kontekście finansowania wiedzy-edukacji, relacji ze światem nauki.

Klastry powinny być budowane w oparciu o trzy filary finansowania działalności. Pierwszym z tych źródeł powinny być środki gromadzone w formie składek przez koordynatora klastra, a wnoszone przez wszystkich członków klastra, zgodnie ze statutem i regulaminem opłacania składek. Składki mogą posłużyć m.in. do spełnienia kryterium wkładu własnego dla projektów planowanych do objęcia dofinansowaniem ze środków UE 2014-2020, jednocześnie powinny gwarantować organizacyjne funkcjonowanie klastra, pokrywać koszty administracyjno-biurowe i wynagrodzenia osób związanych z zarządzaniem klastrem. W fazie pre-inkubacji działania te powinny być wspierane i współorganizowane przez JST i IOB.

Rekomenduje się, aby w klastrach tworzonych na terenie OFAK wysokość składki nie stanowiła bariery przystąpienia. Wysokość składek powinna być dostosowana do rodzaju uczestnika klastra – jego potencjału, przychodów, wielkości przedsiębiorstwa. Wartości składek powinny być zdefiniowane przed przystąpieniem interesariusza do klastra.

Drugim źródłem finansowania działalności klastrowej, często stanowiącym ograniczenie na pierwszym etapie jego działalności (pre-inkubacja) powinny być środki zewnętrzne (dotacje, dofinansowanie, preferencyjne pożyczki, instrumenty kredytowe częściowo lub w całości umarzalne). Główne znaczenie w tym obszarze powinny mieć środki dedykowane na te cele w ramach okresu programowania UE 2014-2020.

Szczególnie istotne będą tutaj instrumenty finansowania i dofinansowania dedykowane sieciom, powiązaniom kooperacyjnym i klastrom w ramach następujących programów:

- Regionalny Program Operacyjny dla Województwa Wielkopolskiego na lata 2014-2020,
- Program Operacyjny Inteligentny Rozwój 2014-2020,
- Programy: COSME i HORYZONT 2020,
- Program Operacyjny Wiedza, Edukacja i Rozwój 2014-2020,

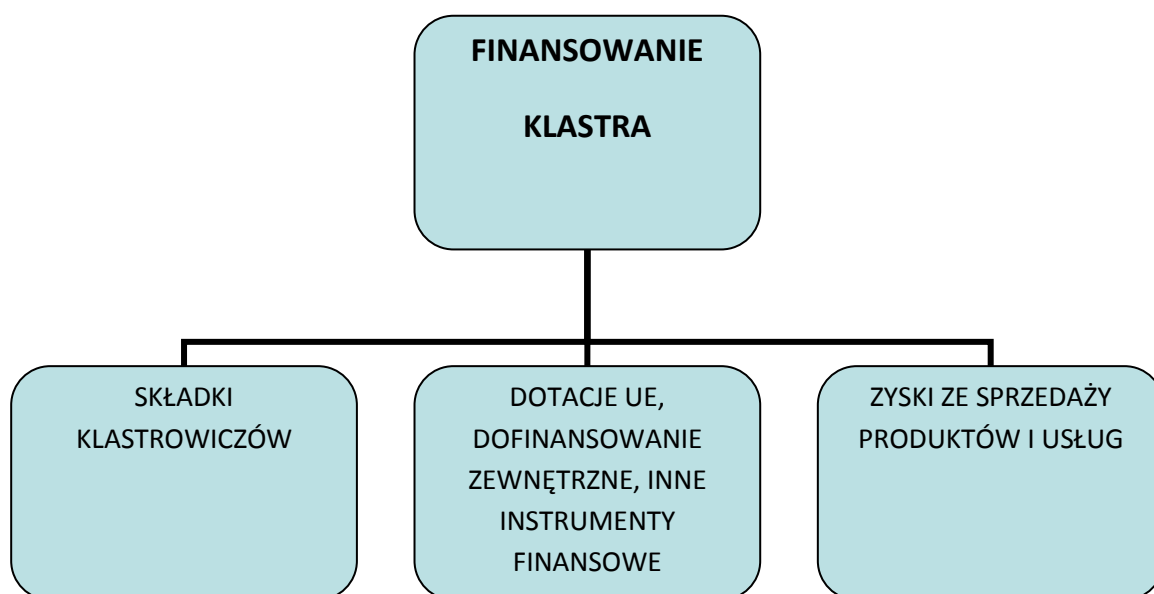
Uzupełnieniem środków dostępnych w ramach wskazanych programów powinny być:

- Środki własne przedsiębiorstw i innych interesariuszy zrzeszonych w klastrze,
- Pożyczki i kredyty komercyjne,
- Środki finansowe pochodzące ze źródeł zewnętrznych / inne niż finansowanie UE, np. środki dostępne w ramach EOG – Mechanizmu Norweskiego, środki krajowe np. dotacje NFOŚiGW, granty Ministerstwa Sportu i Turystyki itp.

Trzecim filarem działalności finansowej klastrowych powinny być środki uzyskiwane w wyniku sprzedaży produktów klastrowych, patentów, licencji, wykonywania określonych usług w ramach klastra, czyli działalność komercyjna / zarobkowa. Należy zaznaczyć, iż działalność klastra w większości przypadków zyski zaczyna przynosić po kilku latach od momentu uruchomienia, dlatego też finansowanie z trzeciego filaru możliwe jest dopiero w fazie rozwoju - wzrostu klastra.

Część z zysków wynikających ze sprzedaży produktów i usług pod marką klastra powinna być zatrzymywana w klastrach i przeznaczana na wewnętrzne potrzeby - inicjatywy, w tym chociażby internacjonalizację, promocję i PR, czy też wsparcie prac naukowo-badawczych i rozwojowych nad kolejnymi innowacyjnymi produktami i usługami – planowanymi do wprowadzenia na rynek.

Rysunek 2: Przykład finansowania klastra.



Źródło: Opracowanie własne.

Istotną barierą w zakresie finansów klastrów w kontekście OFAK może być wzrost kosztów utrzymania firm zanotowany w ciągu ostatnich 3 lat. Ponoszenie dodatkowych kosztów stałych nie sprzyja finansowaniu inicjatyw sieciowych, zwłaszcza że w rzeczywistości zyski z przedsięwzięć sieciowych notuje się po 4-6 latach. Należy zaznaczyć, iż samo uruchomienie klastra powoduje poniesienie konkretnych, realnych kosztów przez wszystkich interesariuszy zaangażowanych w inicjatywę. Na tym etapie niezbędne jest wsparcie pozostałych interesariuszy, szczególnie JST i IOB w zakresie stworzenia infrastruktury i systemu obsługi klastrów, możliwego do sfinansowania ze środków zewnętrznych (przynajmniej w początkowej fazie działalności klastra).

O finansach klastrów, ale również bezpośrednio podmiotów w nie zaangażowanych mogą również decydować oszczędnościowe mechanizmy wdrażane w klastrach. Należą do nich m.in.: platformy sprzedażowo-zakupowe, wspólne stanowiska negocjacyjne w zakresie zakupu półproduktów, produktów, surowców, sprzętu itp., wspólna, zintegrowana – najczęściej tańsza (niż indywidualna) promocja dedykowana. Oszczędności takiego rodzaju mogą być szczególnie cenne i atrakcyjne dla małych i mikro firm.

7.2 Zasoby techniczne i technologiczne

7.2.1 Zasoby techniczne i technologiczne

W porównaniu do innych lokalizacji w Polsce na niekorzyść OFAK wypada negatywnie, przez inwestorów odbierany, brak specjalnych stref ekonomicznych i parków naukowo-technologicznych. Ma to wpływ na kreowanie innowacji. O niskiej innowacyjności obszaru świadczyć może również niewielka liczba kierunków technicznych prowadzonych w Koninie na studiach, a przede wszystkim brak wyspecjalizowanych ośrodków naukowo-badawczych posiadających rozwiniętą współpracę z biznesem.

O potencjale obszaru świadczyć może infrastruktura przedsiębiorstw, szczególnie w branżach: energetyczno-paliwowej i logistycznej. W kontekście zasobów technicznych i technologicznych należy również uwzględnić zasoby przedsiębiorstw powiązanych z turystyką, rekreacją, aktywnym spędzaniem czasu, które wymagają dostosowania do aktualnych realiów rynkowych.

Niezbędne, w kontekście kreowania klastrów, będzie podjęcie współpracy z Aglomeracją Poznańską i innymi ośrodkami w Polsce, zwłaszcza z ośrodkami badawczo-rozwojowymi do czasu stworzenia własnej infrastruktury B + R na obszarze OFAK.

W budowę i rozwój infrastruktury zaangażować powinny się wszystkie sektory. Optymalnym rozwiązaniem byłoby zlokalizowanie w jednym punkcie OFAK centrum rozwoju przedsiębiorczości i klastrów obejmującego następujące obiekty:

- park przemysłowy obejmujący: biurowce, hale produkcyjne przedsięwzięć innowacyjnych, magazyny
- inkubator przedsiębiorczości,
- laboratoria B + R,
- centrum edukacji i kształcenia w zakresie klastrów i przedsiębiorczości.

Inwestycje w infrastrukturę będzie można oprzeć o współfinansowanie ze środków UE w okresie 2014-2020, w ramach Regionalnego Programu Operacyjnego, czy Programu Operacyjnego Inteligentny Rozwój, należy przy tym jednak pamiętać, iż koniecznym w takim wypadku jest posiadanie środków (wkładu własnego) przez przedsiębiorców oraz pozostałych interesariuszy zrzeszonych w klastrze. Z racji wysokich kosztów realizacji takiej inwestycji predysponowanymi do zapewnienia warunków infrastrukturalnych klastrów są samorządy z obszaru OFAK. Przedsięwzięcia inwestycyjne tego typu powinno być zrealizowane w jednej lokalizacji OFAK na odpowiedniej przestrzeni (w planie zagospodarowania przestrzennego ujętej jako teren inwestycyjny). Projekt powinien uzyskać dofinansowanie środkami zewnętrznymi, w tym z Unii Europejskiej, Beneficjentem pomocy może być np. międzygminna spółka celowa w której samorządy z obszaru OFAK mają 100% udziałów, która docelowo zarządzałaby powstałą infrastrukturą, wdrażała przedsięwzięcia innowacyjne, współpracowała z klastrami i przedsiębiorcami, wspierała ich działania, a przede wszystkim (zwłaszcza w okresie trwałości) udostępniała nowopowstałą infrastrukturę przedsiębiorstwom i klastrów na preferencyjnych warunkach. W zakres kompetencji podmiotu powinno wejść również wsparcie klastrów w zakresie zintegrowanej promocji i internacjonalizacji. Zaleca się również realizowanie przez podmiot zarządzający infrastrukturą działań edukacyjnych, informacyjnych powiązanych z szeroko pojmowaną przedsiębiorczością współpracą w ramach klastrów. Działania te w szczególności powinny odpowiadać na potrzeby i oczekiwania MŚP. Tym samym zostaną stworzone optymalne warunki do rozwoju klastrów i sieci przedsiębiorstw.

Jednocześnie pozostali interesariusze klastrów, szczególnie przedsiębiorcy, również powinni realizować zadania inwestycyjne (budowa, rozbudowa obiektów, zakup linii technologicznych) prowadzące do wprowadzania na rynek nowych produktów i usług.

Pamiętać należy również o uwzględnieniu czynnika potencjału finansowego w doborze przedsiębiorstw do rdzenia klastra. Jeśli klastry mają przetrwać i się rozwijać muszą być stworzone przez podmioty stabilne, dysponujące odpowiednimi instrumentami i posiadającymi płynność finansową oraz zdolność kredytową. Tylko tacy interesariusze gotowi będą aplikować o środki zewnętrzne ponosząc przy tym konsekwencje refundacji (co wymaga od nich zabezpieczenia znacznych środków na realizację inwestycji, również tych w ramach klastrów).

7.2.2 Współpraca B + R i inteligentne specjalizacje

Dotychczas współpraca B + R na terenie OFAK formalnie realizowana była w ograniczonym zakresie. Z przeprowadzonych badań wynikało między innymi, iż przedsiębiorcy w zasadzie nie są zainteresowani współpracą z placówkami edukacyjnymi m.in. w zakresie kreowania modelu kształcenia i specjalizacji zawodowych użytecznych w OFAK. To rodzi obawę o ten element rozwoju w klastrach. W zasadzie nie ma możliwości podjęcia współpracy klastrowej bez sektora naukowo – badawczego, chociaż w Polsce zdarzają się przypadki dobrze funkcjonujących klastrów w ramach których nie ma partnerów naukowo-badawczych. Jako przykład należałoby tutaj wskazać Podlaski Klaster Bielizny w Białymstoku. Zważywszy jednak na uruchamianie klastrów w obszarach inteligentnych specjalizacji współpraca tego rodzaju będzie nie unikniona, co więcej stanie się standardem z którego będą wynikać bezpośrednie korzyści zarówno dla sektora nauki jak i dla przedsiębiorstw w OFAK.

Współpraca B + R w klastrach, które winny powstać na obszarze OFAK powinna koncentrować się przede wszystkim na innowacjach i tworzeniu nowych rozwiązań (produktów i usług) możliwych do dystrybucji zarówno na obszarze analizowanej aglomeracji jak i przede wszystkim poza nią, na innych rynkach (krajowym, zagranicznych), również rynkach niszowych.

Jedynym, jak dotychczas przykładem podjęcia współpracy w tworzeniu powiązań kooperacyjnych na terenie OFAK jest Klaster Technologii Niskoemisyjnych utworzony przez NUVARRO Sp. z o. o. wraz z uczelnią wyższą oraz 10 firmami z terenu miasta Konina i powiatu konińskiego. Projekt ten jest współfinansowany z Europejskiego Funduszu Rozwoju Regionalnego w ramach Działania 1.6 WRPO na lata 2007-2013.

Dla porównania np. w Lesznie od kilku lat z powodzeniem działają 3 klastry w branżach: przetwórstwa spożywczego, poligrafii, budownictwa.

Konieczne w perspektywie rozwoju klastrów będzie poszukiwanie inteligentnych specjalizacji przez tworzone sieci, a następnie budowa odpowiedniej infrastruktury technologicznej, w której współfinansowanie powinny się zaangażować również lokalne samorządy.

Jako inteligentne specjalizacje w Wielkopolsce wskazuje się sześć, następujących obszarów:

- Biosurowce i żywność dla świadomych konsumentów,
- Wnętrza przyszłości,
- Przemysł jutra,
- Wyspecjalizowane procesy logistyczne,
- Rozwój oparty na ICT,
- Nowoczesne technologie medyczne.

Optymalnym rozwiązaniem byłoby, aby klastry powoływane na terenie OFAK wpisywały się w inteligentne specjalizacje regionu, nie należy jednak dyskryminować inicjatyw, które powstawać będą w innych (nie wskazanych w RSI 2014-2020) branżach.

7.3 Zasoby ludzkie

Na przestrzeni lat w Polsce ukształtowała się opinia, iż Wielkopolska to teren gospodarny, a jego mieszkańcy to osoby wyróżniające się pracowitością i zdolnością samoorganizacji. (...) Przemysł w Wielkopolsce, zaraz po przemyśle w województwie śląskim absorbuje największą liczbę zasobów pracowniczych.

Definiując bariery w tworzeniu klastrów powiązane z zasobami ludzkimi należy rozpocząć od zdefiniowania owych barier w odniesieniu do przedsiębiorców z terenu analizowanej aglomeracji. Niepokój budzi fakt że większość przedsiębiorców z obszaru OFAK (85,0%) nie ma wiedzy w zakresie klastrów. Pomimo iż podobne inicjatywy wdrażane są nie tylko w Polsce ale również z powodzeniem na terenie Wielkopolski. Wysoki stan wiedzy w tym zakresie deklarowało jedynie 13,0% respondentów objętych badaniem „Partnerzy dla Rozwoju”. Chęć przystąpienia do klastra zadeklarowało 29,0% badanych, 47,0% nie potrafiło jednoznacznie się wypowiedzieć, natomiast 24,0% to osoby nie zainteresowane przyłączeniem swojej firmy do klastra.

Pomimo znacznego zapotrzebowania na szkolenia ankietowani przedsiębiorcy budowę i rozwijanie współpracy w ramach klastra wskazali jako obszar szkoleniowy najmniejszego zapotrzebowania (23,0%). Taka ocena może być interpretowana dwojako: po pierwsze wyniki mogą być brakiem zainteresowania współpracą sieciową podyktowaną obawami, wobec podjęcia relacji biznesowych

z podmiotami konkurencyjnymi - działającymi na tym samym obszarze, często w tej samej branży; po drugie takie wyniki mogą świadczyć o braku wiedzy związanej z powiązaniem kooperacyjnymi i nieznanymi dobrych praktyk w tym zakresie. Generalizując przekonanie przedsiębiorców do inicjatyw klastrowych wobec tych danych może być wyjątkowo trudne i czasochłonne.

Kolejną barierą na poziomie OFAK w zakresie zasobów ludzkich może być dostęp do odpowiednich kadr doświadczonych w uruchamianiu i wdrażaniu inicjatyw klastrowych. Na obszarze OFAK powstaje jak dotychczas jeden klastr (będący w fazie inkubacji), koniecznym może stać się korzystanie z wyspecjalizowanych zasobów ludzkich z Poznania lub innych lokalizacji w Polsce, co może mieć wpływ na koszty uruchamiania inicjatyw.

Niezbędnym będzie też w zakresie zasobów ludzkich podjęcie inicjatyw współpracy z jednostkami naukowo-badawczymi i tworzenie zespołów projektowych łączących kompetencje przedstawicieli sektora nauki z biznesem, koniecznym w tym zakresie będzie wypracowanie wspólnych procedur działania.

Bariery pojawić się mogą również w poszczególnych przedsiębiorstwach, które deklarować będą udział w klastrach, może się okazać, zwłaszcza w mniejszych firmach że sprawami klastrowymi nie ma się kto zajmować z racji ograniczonych zasobów ludzkich, a czasem też traktowania klastra jako dodatkowego przedsięwzięcia - obciążenia, z udziału w którym nie ma bezpośredniego i natychmiastowego zysku. Co może wpływać na marginalizację działań klastra. Kolejną barierą w rozwoju klastrów w analizowanej aglomeracji może być wysoki poziom bezrobocia zwłaszcza wśród osób do 24 roku życia oraz niekorzystna struktura demograficzna ludności wynikająca ze starzenia się społeczeństwa, a także znaczna liczba osób długotrwale bezrobotnych. Jako barierę należałoby również wskazać nie wystarczający poziom reagowania systemu kształcenia na zmiany rynkowe (również te zachodzące w gospodarce lokalnej OFAK).

Klasy, aby mogły działać z powodzeniem wymagają wysoko kwalifikowanych kadr, pracowników stosujących rozwiązania innowacyjne i interdyscyplinarne. Wartość rynkowa takich pracowników jest wyjątkowo wysoka, a tym samym ich praca wymaga znacznie wyższych wynagrodzeń, niż w przypadku średniej kadry zarządzającej pojedynczymi przedsiębiorstwami. Zważywszy na obniżanie się poziomu wynagrodzenia w OFAK może to również stanowić barierę w rozwoju klastrów, zwłaszcza w kontekście napływu do OFAK wysoko wykwalifikowanych kadr.

Wskazane powyżej bariery ograniczają rozwój polityki klastrowej w OFAK, aczkolwiek w perspektywie 5 letniej czyli w okresie rozwoju inicjatyw klastrowych są one do pokonania, zniwelowania, tak by klasy uruchomione w analizowanej aglomeracji działać będą z powodzeniem.

O wiele trudniej będzie pokonać bariery mentalne i obawy przedsiębiorców związane z podjęciem współpracy międzysektorowej, a często z przedsiębiorstwami konkurencyjnymi.

7.4 Zasoby organizacyjne

Podstawową trudnością organizacyjną w zakresie kreowania klastrów na obszarze aglomeracji konińskiej może być brak strategii bądź też innego programu rozwojowego w większości działających na analizowanym obszarze przedsiębiorstw. W działalności klastrowej planowanie strategiczne oraz bieżące monitorowanie wskaźników nie tylko jest konieczne, ale jest niezbędne. Przy braku planowania strategicznego w przedsiębiorstwach może pojawić się bariera w postaci korelacji celów i działań z planami strategicznymi klastra, a tym samym nie zostanie osiągnięta wartość dodana wynikająca z sieciowania. Posiadanie strategii rozwoju lub innego planu rozwoju powinno być jednym

z kryteriów przyjęcia przedsiębiorstwa do klastra. Zgodnie z przeprowadzonym w 2014 roku badaniem przedsiębiorstw zrealizowanym dla Starostwa Powiatowego w Koninie na potrzeby projektu „Partnerzy dla Rozwoju” jedynie 16% przedsiębiorców z regionu konińskiego posiada sformalizowaną, spisaną strategię rozwoju przedsiębiorstwa. Niepokojącym jest fakt, iż główny powód braku strategii, jaki wskazywali badani przedsiębiorcy to brak konieczności planowania w tej wielkości przedsiębiorstwa jakie prowadzą (62,7 %). Pozytywne doświadczenia w działaniach biznesowych opartych wyłącznie na intuicji miała ponad jedna trzecia badanych przedsiębiorców (32,5%). Przedsiębiorcy wskazywali też na brak czasu na planowanie.

Spośród wszystkich badanych przedsiębiorstw jedynie 24% było zainteresowanych współpracą ze stowarzyszeniami i innymi organizacjami celem realizacji wspólnych przedsięwzięć. Ponad jedna trzecia przedsiębiorców wyraziła brak zainteresowania taką współpracą, co również daje niepokojące sygnały i może być znaczącym utrudnieniem w inicjowaniu partnerskich przedsięwzięć klastrowych.

Wedle opinii przedsiębiorców współpraca ta skupić się powinna przede wszystkim na promocji i wspieraniu przedsiębiorczości.

7.5 Marketing i PR

Poza sektorem paliwowo-energetycznego, przemysł w OFAK określić należy jako umiarkowanie rozwinięty. W tym zakresie można odnotować duże zróżnicowanie pomiędzy Koninem, a powiatem ziemskim - wartość produkcji sprzedanej przemysłu w przeliczeniu na mieszkańca dla miasta Konin przewyższa średnią krajową.

OFAK cechuje się również niskim poziomem udziału kapitału zagranicznego w przedsiębiorstwach w przeliczeniu na mieszkańca, co może świadczyć o niskim poziomie innowacyjności w przedsiębiorstwach analizowanej aglomeracji. Dodatkową barierą (w wymiarze promocyjnym OFAK) jest brak wspólnej, zintegrowanej oferty inwestycyjnej czy nawet Memorandum Inwestycyjnego popartego wspólną kampanią informacyjno-promocyjną dedykowaną inwestorom krajowym i zagranicznym.

W kontekście turystyki (pomimo znacznego potencjału i infrastruktury) podobnie jak w przypadku terenów inwestycyjnych brak jest wspólnej oferty i jednolitej dla OFAK kampanii informacyjno-promocyjnej popartej silną, rozpoznawalną marką turystyczną, a także produktami specjalistycznymi i niszowymi utożsamianymi z OFAK w kraju i za granicą.

Działania marketingowe i PR z punktu widzenia sieciowania i klastrów wymagają spójności, intensywnych nakładów finansowych, a przede wszystkim koordynacji dla całego obszaru OFAK.

Niezbędna będzie aktywna promocja powiązań kooperacyjnych ze szczególnym ukierunkowaniem na produkty i usługi tworzone w ramach powiązań i sieci przez przedsiębiorstwa z terenu aglomeracji.

Należy jednak zaznaczyć iż koncentracja działań promocyjnych klastrów funkcjonujących w OFAK powinna być zintensyfikowana począwszy od 2 roku działalności klastrów, kiedy to już powstawać zaczęły nowe produkty i usługi możliwe do sprzedaży poza obszarem OFAK.

Działania informacyjno – promocyjne oraz marketingowe i PR powinny być realizowane przy współpracy / wsparciu JST oraz IOB, które to mają tego typu doświadczenia, ale dysponują również potencjałem finansowym umożliwiającym realizację tego typu zadań. Działania te powinny być w części przynajmniej dofinansowane środkami Unii Europejskiej.

7.6 Internacjonalizacja

Przedsiębiorcy działający na terenie OFAK posiadają doświadczenia związane z funkcjonowaniem i sprzedażą swoich produktów i usług na rynkach zagranicznych. Działalność wspierającą promocję międzynarodową prowadzą również tutejsze instytucje otoczenia biznesu.

Internacjonalizacja przede wszystkim jednak powinna prowadzić do implementacji „dobrych praktyk”, wzajemnej wymiany wiedzy i informacji, a przede wszystkim umożliwiać powinna transfer technologii na skalę międzynarodową. Umieźdzyarodowienie klastrów to proces o dużym znaczeniu, wpływający na funkcjonowanie sieci kooperacji w warunkach gospodarki globalnej.

Internacjonalizacja pozwala na lepszy przepływ zasobów i zwiększoną specjalizację łańcucha wartości w skali międzynarodowej. Klastry muszą być otwarte również na partnerów zagranicznych i współpracę międzynarodową. Może to mieć istotne znaczenie w kontekście przyciągania do OFAK inwestorów zewnętrznych w tym inwestorów zagranicznych.

Struktury klastrowe, stanowiąc czynnik zwiększenia atrakcyjności danej lokalizacji dla działalności gospodarczej, przyczyniają się nie tylko do większego napływu inwestycji, ale przede wszystkim do długoterminowego, a często trwałego związania inwestorów zagranicznych z gospodarką danego obszaru.

Umieźdzyarodowienie działalności klastrów ma coraz większe znaczenie dla procesów globalizacji gospodarki światowej i integracji europejskiej, przyczynia się do inicjowania współpracy klastrów na arenie międzynarodowej, ale także do przyłączania się do określonych inicjatyw partnerów zagranicznych (w tym inwestorów).

Umieźdzyarodowienie klastrów OFAK koordynowane powinno być przez jeden podmiot / jednostkę specjalistyczną przy wsparciu interesariuszy z pozostałych obszarów, w szczególności instytucji otoczenia biznesu. Umieźdzyarodowienie powinno być również narzędziem do przyciągania bezpośrednich inwestycji zagranicznych i budowania trwałych relacji na linii inwestorzy zagraniczni – gospodarka OFAK.

8. Charakterystyka branż mających potencjał do tworzenia klastrów z wyodrębnieniem poszczególnych JST tworzących OFAK

W ramach niniejszej analizy zdiagnozowano następujące branże, mające potencjał do tworzenia powiązań kooperacyjnych i klastrów na terenie Aglomeracji Konińskiej:

- energetyka (sektor paliwowo-energetyczny) i niska emisja,
- logistyka i transport,
- turystyka,
- przetwarzanie odpadów,
- rolnictwo, sadownictwo i przetwórstwo spożywcze,
- budownictwo i produkcję przemysłową,
- przemysł meblarski.

Branża energetyczna (sektor paliwowo-energetyczny) i niska emisja stanowią znaczący potencjał infrastrukturalny oraz personalny, do tworzenia nowych produktów w tym zakresie. Koncentracji działań na Odnawialnych Źródłach Energii, zarządzaniu energią, systemach do efektywnego wykorzystania wielu źródeł energii, pozyskiwaniu i wykorzystaniu energii z węgla w sposób innowacyjny – ekologicznym. Znacznym potencjałem w tym zakresie jest wykwalifikowana kadra powiązana z sektorem energetycznym i wydobywczym. Rekomenduje się również dla klastra podjęcie działalności związanej z energią pozyskiwaną ze źródeł geotermalnych. Niewątpliwą barierą w inicjowaniu klastra o takim profilu może być niechęć pracowników do przekwalifikowań pracowniczych w tradycyjnych sektorach gospodarki takich jak energetyka czy górnictwo. Kolejnym ograniczeniem może być brak tradycji gospodarczych na terenie OFAK, który utrudniać będzie inicjowanie klastrów we wszystkich obszarach. Zagrożeniem, a jednocześnie szansą na zdefiniowanie nisz rynkowych mogą być dla klastra działającego w tej branży zalecenia UE w zakresie ochrony klimatu i niskiej emisji. Należy również rozważyć rozwijanie kierunku: gospodarka paliwowo-energetyczna oparta na agrobiomasie. W przypadku tej branży należy rozważyć możliwość poszerzenia już istniejącego Klastra Technologii Niskoenergetycznych, który koncentruje swoje działania na zagadnieniach fotowoltaiki, energooszczędności, termomodernizacji. Niezbędnym będzie jednocześnie rozwijanie bazy infrastrukturalnej (laboratoryjnej) umożliwiającej pracę nad projektami innowacyjnymi.

Logistyka i transport stanowią inteligentną specjalizację regionu, co w znacznym stopniu ułatwia dostęp do finansowania / współfinansowania klastra, który działał by w tym obszarze. Dobra lokalizacja względem układu komunikacyjnego OFAK i dostępność terenów inwestycyjnych stanowi bardzo atrakcyjny potencjał dla rozwoju klastra. Zważywszy iż na analizowanym obszarze (głównie gmina Stare Miasto) skoncentrowany jest sektor logistyczny o znaczącym potencjale budowanie współpracy należałoby oprzeć na tychże, działających przedsiębiorstwach. Daje to szansę włączenia w inicjatywę mniejszych interesariuszy (Małych i mikro- przedsiębiorstw). Klastr powinien skoncentrować swoje działania na opracowaniu i wdrożeniu wysoko wyspecjalizowanych

i innowacyjnych usług oraz zrównoważonych łańcuchów dostaw, a także pozyskiwaniu inwestorów dedykowanych dla przygotowywanych przedsięwzięć. Wsparciem w rozwoju klastra na pewno będzie możliwość rozwijania kompetencji w zakresie logistyki w ramach oferty szkolnictwa wyższego. Co w znaczącym stopniu wzmocni branżę i dostarczy wykwalifikowanych kadr, niezbędnych przy rozwoju klastra.

Turystyka to jedna z branż OFAK, która posiada potencjał do utworzenia klastra. Jej centralnym, punktem wokół którego koncentruje się ruch turystyczny jest Bazylika w Starym Licheniu, ruch turystyczny kształtowany jest w znacznej mierze przez pątników z kraju i zagranicy. Jego apogeum uwidacznia się w okresie letnim, wakacyjnym. Jako nie wykorzystane w tworzeniu zintegrowanego produktu turystycznego OFAK jawią się walory środowiskowe, przyrodnicze analizowanego obszaru, w tym Wielka Pętla Wielkopolski. Obecnie budowanie klastra w obszarze turystyki może napotykać na wiele ograniczeń, chociażby ograniczenie środków UE dostępnych na przedsięwzięcia związane z turystyką, tym samym należy uwzględnić iż ewentualne środki na rozwój klastra muszą być również wygenerowane przez przedsiębiorstwa z tego obszaru. Problematycznym w branży turystycznej może okazać się liderowanie w klastrze. Należy również zaznaczyć że do klastra proponuje się zaprosić poza tradycyjnymi interesariuszami również organizacje/przedsiębiorstwa powiązane z kościołem katolickim z racji ruchu pielgrzymkowego związanego z licheńską bazyliką, stanowiącego główny ruch turystyczny OFAK. Wyjątkowo trudnym również w ramach tworzenia klastra będzie wybór lidera odpowiadającego za zarządzanie produktem lub pakietem produktowym. Jednocześnie rekomenduje się wyjście klastra z obszarami zainteresowań poza standardowe aspekty turystyczne. Istnieje możliwość powiązania działalności klastrowej z inteligentnymi specjalizacjami regionu. W działalności należałoby uwzględnić zapisy związane z „Nowoczesnymi technologiami medycznymi”. W szczególności działalność turystyczną klastra można by skoncentrować na:

- Produktach, usługach i nowych technologiach związanych z profilaktyką, diagnostyką i terapią chorób cywilizacyjnych oraz chorób rzadkich.

Szczególnie w kontekście profilaktyki, diagnostyki i terapii chorób cywilizacyjnych działalność klastra turystycznego mogłaby przynieść wymierne efekty zarówno lokalnej gospodarce, jak i odbiorcom produktów i usług. W takiej sytuacji będziemy mieli do czynienia z turystyką zdrowotną / prozdrowotną czy też medyczną. Takie podejście będzie wymagało włączenia do klastra podmiotów o charakterze medycznym i około medycznym, np. gabinety lekarskie, rehabilitacyjne, medycyny estetycznej, w tym spa / wellness itp. Jednocześnie klaster mógłby w przyszłości odpowiadać również za zarządzania infrastrukturą aktywnego spędzania czasu, infrastrukturą nadbrzeży i innymi atrakcjami na obszarze OFAK, powiązanymi z profilaktyką chorób cywilizacyjnych.

Przetwarzanie odpadów to kolejna branża w której określono potencjał OFAK pozwalający na założenie klastra. Dodatkowo, należy zaznaczyć iż działania związane z przetwarzaniem odpadów pojawiają się w zapisach inteligentnych specjalizacji regionu. Istotnym kierunkiem dla działalności klastrowej mogą być rozwiązania zapisane w inteligentnych specjalizacjach regionu, w tym m.in.:

- gospodarka paliwowo-energetyczna oparta na agrobiomasie, w ramach obszaru: Biosurowce i żywność dla świadomych konsumentów;
- Recykling i upcykling w produkcji mebli i wyposażenia wnętrz, w ramach obszaru: Wnętra przyszłości;
- Innowacyjne procesy w przemyśle chemicznym - materiały z recyklingu i odzysku, w ramach obszaru: Przemysł jutra;

Działalnością klastra należałoby objąć cały Obszar Funkcjonalny Aglomeracji Konińskiej.

Rolnictwo, sadownictwo i przetwórstwo spożywcze wpisuje się w inteligentną specjalizację regionu jaką jest: „Biosurowce i żywność dla świadomych konsumentów”. Atutem i argumentem przemawiającym za stworzeniem klastra w tym obszarze są tradycje OFAK związane z rolnictwem i duża liczba mieszkańców utrzymująca się, szczególnie w powiecie konińskim z tego typu działalności. Szansą dla klastra mogą być działania skoncentrowane wokół następujących zagadnień:

- Bezpieczne bioprodukty i zdrowa żywność,
- Nowoczesne technologie produkcji żywności,
- Innowacyjne metody sprzedaży i dystrybucji wysokiej jakości żywności,
- Ekologiczna produkcja żywności i zagospodarowanie odpadów,
- Przygotowanie i profesjonalizacja kadr dla obszaru specjalizacji.

Przy podejmowaniu działań mających na celu powołanie klastra z tego obszaru w OFAK należy również rozważyć możliwość połączenia tej działalności z innymi, funkcjonującymi już w Wielkopolsce klastrami związanymi z przetwórstwem przemysłowym, bioproduktami, ekologiczną żywnością. Działania integracyjne mogą zwiększyć potencjał regionu w tej specjalizacji.

Działalność klastra obejmować powinna wszystkie JST z terenu OFAK, również te na których obszarach nie prowadzi się tego typu produkcji, upraw. Rekomenduje się włączanie do klastra podmiotów z innych branż (marketing, promocja, sprzedaż i dystrybucja, opakowania, obsługa eksportowo-importowa, przechowywanie produktów itp.).

Budownictwo i produkcja przemysłowa po części jest obszarem który wpisuje się w inteligentną specjalizację regionu: „Przemysł jutra”. W ramach owej inteligentnej specjalizacji klastr mógłby profilować swoją działalność między innymi na tematykę związaną z procesami specjalnymi, takimi jak obróbka cieplna, termomechaniczna, galwaniczna, spawalnictwo, obróbka plastyczna oraz metalurgia proszków oraz na innowacyjnych procesach w przemyśle chemicznym. W obszarze zainteresowań klastra powinny znaleźć się również materiały z recydingu i odzysku, a także przygotowanie i profesjonalizacja kadr dla obszaru specjalizacji. Rozwój klastra powinien wykorzystywać już istniejącą w przedsiębiorstwach rekomendowanych infrastrukturę, a także rozważyć konieczność zakupu i wdrożenia innowacyjnych rozwiązań technologicznych współfinansowanych przez UE w okresie programowania 2014-2020. Klastr swoim zasięgiem powinien obejmować przedsiębiorstwa z terenu całego OFAK.

Przemysł meblarski jest jedną z gałęzi przemysłu w OFAK, która powinna się rozwijać, a co za tym idzie dysponuje również potencjałem umożliwiającym zawiązywanie działalności klastrowej. Przemysł meblarski jako potencjalna branża dla działalności klastrowej w OFAK wpisuje się w inteligentną specjalizację regionu określoną jako: „Wnętrza przyszłości”. Rozwój tego obszaru powinien doprowadzić do budowy i rozwoju marek globalnych wywodzących się z Wielkopolski. Taką marką globalną ma szansę zostać powołany w tym obszarze klastr. W ramach obszaru rozwijane będą:

- Specjalistyczne i spersonalizowane meble i artykuły wyposażenia wnętrz, w tym:
 - Wysokiej jakości surowce i komponenty do produkcji mebli,
 - Meble tworzone z regionalnych surowców, komponentów i półproduktów.
- Nowe zastosowania technologii i materiałów – technologie oszczędne,

- Wzornictwo przemysłowe i innowacje oparte o design,
- Recykling i upcykling w produkcji mebli i wyposażenia wnętrz,
- Przygotowanie i profesjonalizacja kadr dla obszaru specjalizacji.

Na terenie OFAK działają cztery podmioty powiązane z tą branżą, które spełniały by kryteria dla podmiotów z rdzenia klastra i mogły stanowić podstawę do budowania współpracy w tym zakresie. Przy rozwijaniu klastra należałoby uwzględnić potencjał mniejszych wytwórców, rzemieślników, lokalnych artystów (w kontekście designu) oraz dostawców produktów i półproduktów. Dodatkowo do klastra mogą wejść inne podmioty uzupełniające działalność branży meblarskiej np. dostawcy oświetlenia, komponentów, sprzętu RTV, AGD itp. Na potrzeby działalności klastra niezbędne będzie stworzenie laboratorium dla działalności B + R w tym zakresie. Klaster jednocześnie powinien prowadzić intensywną działalność promocyjną i realizować zamierzenia internacjonalizacji tak by od początku działalności kreować markę globalną. Zaleca się objęcie działaniem klastra wszystkich JST z terenu OFAK.

W ramach OFAK zdefiniowano następujące branże mające potencjał do tworzenia klastrów. W większości przypadków działania klastrowe powinny objąć cały obszar OFAK, przez wzgląd na szczególne warunki / predyspozycje w danych obszarach wybranych gmin z terenu OFAK w dalszej części wskazano ich szczegółowe lokalizacje:

- Branża energetyczna (sektor paliwowo-energetyczny) i niska emisja,
- Logistyka i transport,
- Turystyka,
- Przetwarzanie odpadów,
- Rolnictwo, sadownictwo i przetwórstwo spożywcze,
- Budownictwo i produkcja przemysłowa,
- Przemysł meblarski.

Obszar Funkcjonalny Aglomeracji Konińskiej dysponuje potencjałem branżowym pozwalającym na inicjowanie i rozwój klastrów.

9. Charakterystyka branż wiodących w OFAK z wyodrębnieniem poszczególnych JST mających znaczący wpływ na rozwój gospodarczy

W niniejszym rozdziale przedstawiono tabelarycznie ocenę wpływu poszczególnych branż wiodących w OFAK w odniesieniu do JST z uwzględnieniem znaczącego wpływu na rozwój gospodarczy.

Tabela nr: Wpływ branż wiodących na rozwój gospodarczy OFAK.

L.p.	Branża wiodąca	JST	Wpływ na rozwój gospodarczy
2.	Branża energetyczna (sektor paliwowo-energetyczny) i niska emisja	Krzymów, Stare Miasto, Rzgów, Ślesin, Wilczyn, Skulsk, Rychwał, Grodziec, Konin, Kazimierz Biskupi	<p>Branża energetyczna ma znaczący wpływ na kształt gospodarki OFAK, od wielu lat jest kluczową branżą w Aglomeracji. Jednocześnie wymaga intensywnych działań restrukturyzacyjnych i skoncentrowania potencjału na nowych ekologicznych i odnawialnych źródłach energii i/lub zarządzaniu energią, produkcji „czystej” energii zwęglą.</p> <p>Ocenia się iż branża energetyczna na przestrzeni najbliższych 30 lat nadal będzie odgrywać najważniejszą rolę w gospodarce OFAK.</p> <p>Konieczne jest dostosowanie branży do wytycznych inteligentnych specjalizacji regionu oraz wytycznych klimatycznych w UE.</p>
3.	Logistyka i transport	Konin, Stare Miasto, Wierzbiniek	<p>Branża będąca inteligentną specjalizacją regionu, dynamicznie rozwijająca się w OFAK, odgrywać będzie kluczową rolę w gospodarce aglomeracji na przestrzeni najbliższych 30 lat. Konieczny jest dalszy dynamiczny rozwój branży z uwzględnieniem wdrażania innowacji i pozyskiwania nowych inwestorów, a także tworzenie i promocja atrakcyjnych terenów inwestycyjnych w OFAK dla tego rodzaju działalności. intermodalność systemu transportowego w OFAK powinna być rozwijana z wykorzystaniem wszystkich dostępnych kanałów, w tym również transportu rzeczno, rekomenduje się wdrażanie w tym zakresie projektów modelowych – eksperymentalnych.</p>
4.	Turystyka	Konin, Ślesin, Rychwał, Sompolno, Stare Miasto, Wierzbiniek, Kazimierz Biskupi, Kleczew, Skulsk, Sompolno, docelowo cały obszar OFAK	<p>OFAK dysponuje dobrym potencjałem turystycznym, możliwym jest stworzenie infrastruktury powiązanej z turystyką, aktywnym spędzaniem czasu wolnego i profilaktyką chorób cywilizacyjnych. Jednocześnie koniecznym jest wykreowanie infrastruktury ekoedukacyjnej oraz tras pieszych, dydaktycznych, rowerowych w zakresie rewitalizacji rzek</p>

			<p>i nadbrzeży, co w znaczącym stopniu może podnieść atrakcyjność turystyczną całej aglomeracji. Należy również zaznaczyć iż nadal głównym motorem napędowym dla turystyki OFAK będzie turystyka pielgrzymkowa, należy jednak skoncentrować zbudowaniu markowego, zintegrowanego, produktu turystycznego wychodzącego poza kanon turystyki pielgrzymkowej, produktu, który zatrzyma turystów w OFAK na 2-3 dni, czy też na weekend.</p> <p>W ciągu najbliższych 30 lat rola turystyki w gospodarce OFAK powinna znacząco wzrastać, konieczne jest również jej powiązanie z działaniami w zakresie rolnictwa, sadownictwa i przetwórstwa spożywczego.</p>
5.	Przetwarzanie odpadów	Cały obszar OFAK	<p>Przetwarzanie odpadów wpisuje się w inteligentne specjalizacje, co umożliwi gospodarczy rozwój OFAK. Przetwarzanie odpadów w kontekście rozwoju klastrów i przedsiębiorczości może w najbliższej trzydziestolatce znacząco wpłynąć na rozwój aglomeracji, jednocześnie przyczyniając się w znaczący sposób do ochrony środowiska obszaru funkcjonalnego.</p> <p>Działania gospodarcze tego typu wymagać będą nakładu znaczących środków przede wszystkim na zaawansowane linie technologiczne związane z przetwarzaniem i recyklingiem odpadów.</p>
6.	Rolnictwo, sadownictwo i przetwórstwo spożywcze	Rychwał, Sompolno, Stare Miasto, Wierzbinek, Ślesin, Kazimierz Biskupi, Kleczew, Skulsk, Sompolno, Kramsk – docelowo cały obszar OFAK	<p>Rolnictwo odgrywa znaczącą rolę w gospodarce OFAK, tym samym stanowi dobrą podstawę do budowania sieci powiązań i klastrów. Uwzględniając kwestie żywności ekologicznej nadzy rozwijać ten sektor gospodarki, uwzględniając przy tym powiązania z turystyką i specyfiką obszaru. Przewiduje się że w najbliższych 30 latach sektor ten będzie miał duże znaczenie dla gospodarki aglomeracji.</p>
7.	Budownictwo i produkcja przemysłowa	Gmina Krzymów, gmina Stare Miasto, Gmina Rzgów, Ślesin, Wilczyn, Skulsk Rychwał, Rzgów, Grodziec, Konin, Kazimierz Biskupi,	<p>Budownictwo i produkcja przemysłowa odgrywa znaczącą rolę w gospodarce OFAK, koniecznym jest jednak podjęcie działań w tym obszarze w zakresie inteligentnych specjalizacji. Niezbędne będą nakłady na badania, rozwój i infrastrukturę. Sektor utrzymywał będzie w najbliższej przyszłości dominującą rolę w gospodarce OFAK.</p>
8.	Przemysł meblarski	Konin, Stare Miasto, Sompolno, Grodziec	<p>Przemysł meblarski to dynamicznie rozwijający się w OFAK obszar przedsiębiorczości, jego rola w gospodarce aglomeracji będzie sukcesywnie wzrastać, choćby poprzez to iż stanowi inteligentną</p>

			specjalizację regionu. Koniecznym jest celem dalszego rozwoju sektora kreowanie możliwości i wsparcia dla MŚP z tego sektora.
--	--	--	---

Źródło: Opracowanie własne.

10. Wykaz przedsiębiorstw potencjalnie zainteresowanych tworzeniem klastrów i innych powiązań na terenie OFAK z wyodrębnieniem poszczególnych JST

Niniejszy wykaz stanowi propozycję opartą na założeniu, iż rdzeń klastra stanowić powinny podmioty stabilne, o ugruntowanej pozycji, potencjale i możliwościach pozwalających na wdrażanie innowacji i współpracę sieciową. Na tej podstawie rekomenduje się poniższe przedsiębiorstwa, jako kluczowe dla tworzenia klastrów w OFAK.

Tabela 1: Wykaz przedsiębiorstw rekomendowanych do rdzenia klastra.

L.p.	Nazwa podmiotu	Lokalizacja - JST	Rodzaj klastra	Pozycja w klastrze
1.	ZE PAK S.A. / PAK KWB Konin S.A.	Konin	Energetyka i niska emisja	Rdzeń klastra
2.	FUGO S.A.	Konin	Budownictwo, produkcja przemysłowa, przetwarzanie odpadów	Rdzeń klastra
3.	Huta Aluminium	Konin	Budownictwo, produkcja przemysłowa, przetwarzanie odpadów	Rdzeń klastra
4.	Vin-Kon	Konin	Rolnictwo, sadownictwo i przetwórstwo spożywcze	Rdzeń klastra
5.	Konińska Wytwórnia Prefabrykatów KON-BET Sp. z o.o.	Konin	Budownictwo, produkcja przemysłowa, przetwarzanie odpadów	Rdzeń klastra
6.	Kupsik Sp. z o.o.	Konin	Budownictwo, produkcja przemysłowa, przetwarzanie odpadów	Rdzeń klastra
7.	Okręgowa Spółdzielnia Mleczarska w Koninie	Konin	Rolnictwo, sadownictwo i przetwórstwo spożywcze	Rdzeń klastra
8.	PKS Konin	Konin	Logistyka i transport	Rdzeń klastra
9.	KUPIEC Sp. z o.o.	Krzyków	Rolnictwo, sadownictwo i przetwórstwo spożywcze	Rdzeń klastra
10.	Grupa Konimpex	Konin	Budownictwo, produkcja	Rdzeń klastra

			przemysłowa, przetwarzanie odpadów	
11.	Chemat Sp. z o.o.	Konin	Budownictwo, produkcja przemysłowa, przetwarzanie odpadów	Rdzeń klastra
12.	FRANSPOL Sp. z o.o.	Konin	Budownictwo, produkcja przemysłowa, przetwarzanie odpadów	Rdzeń klastra
13.	Frapo Invest Sp. z o.o.	Konin	Rolnictwo, sadownictwo i przetwórstwo spożywcze	Rdzeń klastra
14.	Frapo Dystrybucja Sp. z o.o.	Konin	Rolnictwo, sadownictwo i przetwórstwo spożywcze	Rdzeń klastra
15.	Konińska Fabryka Okien	Stare Miasto	Budownictwo, produkcja przemysłowa, przetwarzanie odpadów / Przemysł meblarski	Rdzeń klastra
16.	Stolarnia Braci Nawrockich	Stare Miasto	Przemysł meblarski	Rdzeń klastra
17.	SmurfitKappa Polska	Stare Miasto	Rolnictwo, sadownictwo i przetwórstwo spożywcze;	Rdzeń klastra
18.	Zink Power Wielkopolska Sp. z o.o.	Stare Miasto	Budownictwo, produkcja przemysłowa, przetwarzanie odpadów	Rdzeń klastra
19.	EUROPOLES Oddział Konin	Stare Miasto	Budownictwo, produkcja przemysłowa, przetwarzanie odpadów	Rdzeń klastra
20.	Lite-Licht	Rumin gm. Stare miasto	Przemysł meblarski	Rdzeń klastra
21.	GRENE	Modła Królewska gm. Stare Miasto	Rolnictwo, sadownictwo i przetwórstwo spożywcze;	Rdzeń klastra
22.	AVANS CENTRUM-ZACHÓD Sp. z o.o.	Modła Kolonia gm. Stare Miasto	Logistyka i transport	Rdzeń klastra

23.	TADMAR	Stare Miasto	Budownictwo, produkcja przemysłowa, przetwarzanie odpadów; Przemysł meblarski	Rdzeń klastra
24.	Wielkopolskie Centrum Logistyczne Konin – Stare Miasto S.A.	Modła Królewska gm. Stare Miasto	Logistyka i transport	Rdzeń klastra
25.	INTERMEBLE Sp. z o.o.	Sompolno	Przemysł meblarski	Rdzeń klastra
26.	FABET Sp. z o.o.	Ślesin	Budownictwo, produkcja przemysłowa, przetwarzanie odpadów	Rdzeń klastra
27.	Termo-Bis Sp. z o.o.	Ślesin	Budownictwo, produkcja przemysłowa, przetwarzanie odpadów	Rdzeń klastra
28.	Tartak Grodziec Sp. z o.o.	Grodziec	Przemysł meblarski	Rdzeń klastra
29.	Logit T.J. Kowalewski i Wspólnicy Sp.J.	Konin / Stare Miasto	Logistyka i transport	Rdzeń klastra
30.	Gebhardt-Stahl Polska Sp. z o.o.	Modła Królewska gm. Stare Miasto	Budownictwo, produkcja przemysłowa, przetwarzanie odpadów;	Rdzeń klastra
31.	GRUPA KON-PLAST Sp. z o. o. Sp. k.	Stare Miasto	Budownictwo, produkcja przemysłowa, przetwarzanie odpadów;	Rdzeń klastra
32.	Zakład Mechaniczny Jerzy Robak	Karsy gm. Stare Miasto	Rolnictwo, sadownictwo i przetwórstwo spożywcze;	Rdzeń klastra

Źródło: opracowanie własne.

Wskazane w tabeli przedsiębiorstwa stanowić powinny rdzeń klastra, czyli w przyszłości to one powinny inicjować przedsięwzięcia i projekty innowacyjne, czy też zmierzające do stworzenia nowych produktów i usług. To te podmioty stanowić będą o potencjalnym rynkowym sukcesie klastra. Nie należy jednak zapominać o pozostałych interesariuszach – przedsiębiorstwach stanowiących potencjalnych uczestników klastra. W szczególności należy zwrócić tutaj uwagę na mikro- oraz małe przedsiębiorstwa, które również stanowią istotny potencjał klastra.

Ostatecznie, wyłonienie podmiotów, które stanowić będą zarówno rdzeń jak i pozostałych członków klastra przeprowadzone powinno być w formie otwartego dostępu dla wszystkich podmiotów z terenu OFAK.

Proces „rekrutacji” przedsiębiorstw do klastra zainicjowany zostać powinien przez JST. Proces ten powinien mieć jednocześnie charakter dedykowanej kampanii informacyjno-promocyjnej wskazującej

korzyści z uczestnictwa w klastrach, kampania uwzględniać powinna również prezentację dobrych praktyk związanych z działalnością klastrową. Wynikiem tak przeprowadzonej akcji powinno być podniesienie poziomu wiedzy MŚP z zakresu sieciowania i klastrów oraz uzyskanie deklaracji wstępnych przedsiębiorstw w zakresie udziału w klastrach.

Ideą działalności klastrowej jest współpraca, dobrowolna wynikająca z chęci wykreowania nowych pomysłów, rozwiązań, dlatego też nie sposób określić / wskazać podmiotów, co do których będzie można mieć pewność, iż przystąpią do klastra. Należy mieć również świadomość że uczestnicząc w takiej inicjatywie jak klaster przedsiębiorstwo będzie musiało partycypować w kosztach (w formie składek), a także poświęcić czas konieczny do rozwoju przedsięwzięć w ramach klastra. Dlatego też dobór partnerów do klastra odbywać się powinien w sposób otwarty, ale jednocześnie zaplanowany, koordynowany przez inicjatora klastra w tym wypadku JST.

Kampania mająca na celu pozyskanie przedsiębiorstw do klastrów powinna mieć charakter spójny i zintegrowany na terenie wszystkich gmin OFAK.

11. Rola JST, IOB, sektora nauki w kreowaniu inicjatyw klastrowych

11.1 Rola JST w kreowaniu inicjatyw klastrowych

Rolą Jednostek Samorządu Terytorialnego w zakresie wspierania inicjatyw klastrowych powinny być działania dwutorowe: integracyjne, komunikacyjne i promocyjne, doradcze, w uzasadnionych przypadkach partnerstwo czy też inicjowanie projektów, ale także działania typowo inwestycyjne związane np. z budową infrastruktury przedsiębiorczości, obiektów naukowo-technologicznych, innowacyjnych, inkubatorów przedsiębiorczości.

Aby JST mogły skutecznie kreować klastry i nakłaniać przedsiębiorców do udziału w takich inicjatywach muszą stworzyć odpowiednie warunki do rozwoju przedsiębiorczości i sieci oraz klastrów. Na terenie OFAK niezbędna jest budowa centrum przedsiębiorczości wspomagającego klastry i nowe przedsiębiorstwa. Centrum powinno mieć jedną lokalizację. Przy czym udziałowcami – założycielami podmiotu powinny być wszystkie jednostki samorządowe z terenu OFAK. Przedsięwzięcie tego typu powinno mieć charakter zintegrowany i oddziaływać na obszar całej aglomeracji w odniesieniu do kreowania klastrów.

JST mogłyby być założycielami interesariuszami porozumienia inicjującego centrum przedsiębiorczości i wspierania klastrów. W oparciu o ich wkład własny winna powstać infrastruktura umożliwiająca wsparcie i rozwój klastrów, podnoszenie kompetencji i umiejętności praktycznych kadr, a przede wszystkim rozwój firm innowacyjnych, nowych produktów i usług.

Podmiot może mieć formę spółki lub innego porozumienia ze 100% udziałem JST, może to być również związek gmin aglomeracji. Zadaniem podmiotu byłoby przygotowanie, a następnie realizacja przedsięwzięć inwestycyjnych oraz przedsięwzięć dedykowanych w szczególności klastrów, firmom innowacyjnym i osobom uruchamiającym działalność gospodarczą.

Dodatkowo JST powinny być inicjatorem, promotorem powiązań sieciowych i klastrów na obszarze OFAK.

W celu zachęcenia / aktywizacji przedsiębiorców do udziału w sieciach i klastrach koniecznym jest by JST z OFAK przeprowadziły wspólną kampanię informacyjno-edukacyjno-promocyjną skierowaną do przedsiębiorstw, szczególnie z sektora mikro – i MŚP.

W docelowej perspektywie czasowej powstały podmiot odpowiedzialny byłby za zarządzanie powstałą infrastrukturą i wsparcie działalności klastrowej poprzez:

- Udostępnianie infrastruktury (hal produkcyjnych, linii technologicznych, magazynów, powierzchni biurowej, powierzchni naukowo-badawczej, laboratoryjnej, edukacyjnej wraz z innowacyjnymi metodami kształcenia,
- Komercjalizacja innowacji, transfer technologii, wspieranie nowych produktów i usług,
- Usługi pakietowe dla przedsiębiorstw w sieciach – wsparcie doradcze, edukacja i szkolenia, pakiety usług elektronicznych, wsparcie w zakresie pozyskiwania środków zewnętrznych, elektroniczne pakiety sprzedażowe i zakupowe,
- Internacjonalizacja i promocja międzynarodowa, budowanie marki klastra, marek produktów i usług,

- o Działania związane z pozyskiwaniem i obsługą dotacji, instrumentów zwrotnych, poręczeń kredytowych, start-upów i innych instrumentów finansowych dedykowanych członkom klastra.
- o Działania związane z pozyskiwaniem inwestorów na potrzeby innowacyjnych projektów klastrowych,

Tak zaprojektowana funkcjonalnie i programowo instytucja mająca status centrum rozwoju przedsiębiorczości OFAK może stanowić doskonałą bazę dla rozwoju klastrów.

Jednak na aktualnym etapie tworzenia klastrów w OFAK, JST przede wszystkim powinny kreować warunki do tworzenia się klastrów poprzez działania edukacyjne oraz informacyjno-promocyjne kierowane w szczególności do Mikro, Małych i Średnich Przedsiębiorstw.

Rola samorządów w kreowaniu inicjatyw klastrowych, nastawionych na generowanie zysku, może napotykać na ograniczenia, wynikające chociażby z obowiązującego prawodawstwa np. w przypadku Ustawy Prawo Zamówień Publicznych może prowadzić do konfliktu interesów, dlatego też JST powinny ograniczyć swoją ingerencję w klastry do inicjowania tego typu inicjatyw, działań wspierających, dodatkowych i promocyjnych, a także obsługi klastrów i udostępniania infrastruktury (w przypadku uzyskania dofinansowania – zgodnie z celami projektu/ów. Formalne uczestnictwo JST w klastrach zaleca się tylko w przypadku przedsięwzięć i projektów planowanych do dofinansowania zewnętrznego, a wymagających posiadania partnera instytucjonalnego jakim jest samorząd terytorialny.

11.2 Rola IOB w kreowaniu inicjatyw klastrowych

Instytucje otoczenia biznesu obok przedsiębiorców powinny stanowić kluczowe podmioty w rdzeniach klastrów powstających w OFAK. Podobnie jak JST, IOB również na tym etapie tworzenia inicjatyw sieciowych powinny przede wszystkim zachęcać i edukować przedsiębiorców w zakresie zakładania i działalności klastrów wskazując dobre praktyki i korzyści z udziału w takich inicjatywach.

Instytucje otoczenia biznesu mogą być doskonałym partnerem w zakresie zarządzania projektami realizowanymi przez klastry. IOB są jednocześnie potencjalnym beneficjentem wielu działań związanych z przedsiębiorczością i klastrami, dostępnych w ramach Programów Operacyjnych UE na lata 2014-2020. Skupienie działań projektowych - organizacyjnych w jednym podmiocie, posiadającym doświadczenie w zakresie wdrażania i rozliczania projektów biznesowych i okołobiznesowych pozwoli na uzyskanie oszczędności w zarządzaniu projektami, przyczynić się również może w przyszłości do rozwoju inicjatyw międzyklastrowych na OFAK.

IOB należy powierzyć również zadania związane z procesami sprzedażowymi produktów i usług wytwarzanych w ramach klastrów.

Biorąc pod uwagę ograniczenia finansowania pracowników etatowych w ramach dofinansowania UE w perspektywie finansowej 2014-2020 instytucje otoczenia biznesu dysponując takowym potencjałem mogą z powodzeniem realizować ten element współpracy klastrów. Z doświadczeń benchmarkingu klastrów wynika, iż przedsiębiorcy wielokrotnie nie dysponują zasobami (zarówno ludzkimi, jak i finansowymi) które umożliwiłaby długoterminową, profesjonalną obsługę klastrów. Jednocześnie przedsiębiorstwa oczekują wsparcia w wielu aspektach działalności kooperacyjnej. Należy również rozważyć skupienie zarządzania klastrami w jednej wybranej Instytucji Otoczenia Biznesu, być może jednym centrum rozwoju przedsiębiorczości OFAK co ułatwiłoby organizację inicjatyw i zniwelowało koszty ich działania

Instytucje otoczenia Biznesu powinny również odpowiadać za mechanizmy związane z procesami oszczędnościowymi w przedsiębiorstwach. To IOB powinny zarządzać wszelkiego rodzaju platformami sprzedażowo-zakupowymi, które są tak popularnym narzędziem w inicjatywach kooperacyjnych.

Także owe instytucje powinny we współpracy z JST odpowiadać za promocję, PR i internacjonalizację klastrów.

Nie należy lekceważyć również roli organizacji społecznych (NGO) w sieciach powiązań klastrowych. Organizacje te (zwłaszcza działające na rzecz lokalnego rynku pracy) mogą współpracować z klastrami czy też być ich członkami dbając o poszerzanie kompetencji pracowniczych, aspekty związane z dokształcaniem kadr odpowiadających na potrzeby nowego rynku pracy zmieniającego się w wyniku wdrażania inicjatyw klastrowych.

11.3 Rola sektora nauki w kreowaniu inicjatyw klastrowych

Sektor nauki w ramach inicjatyw klastrowych powinien ściśle współpracować z przedsiębiorstwami, w celu kreowania i wdrażania rozwiązań innowacyjnych (zarówno w sektorze produktów, jak i usług). Rolą tego sektora jest transfer technologii i absorpcja innowacyjnych rozwiązań możliwych do wykorzystania na potrzeby klastrów. Wszelkiego rodzaju badania i procesy związane z powstawaniem produktów i usług powinny leżeć w kompetencjach sektora nauki.

Ośrodki badawczo-rozwojowe, naukowo-badawcze oraz szkoły i uczelnie wyższe powinny stanowić na równi z przedsiębiorcami rdzeń klastra / klastrów ponieważ bez ich potencjału badawczego, a przede wszystkim możliwości technologicznych opartych o bazę infrastrukturalną i wiedzę nie sposób wdrażać innowacyjnych rozwiązań.

Dla analizowanej aglomeracji w pierwszej kolejności należałoby rozważyć udział w klastrach jednostek naukowych ulokowanych na terenie OFAK, jednak niezbędnym wydaje się również zaangażowanie w inicjatywy klastrowe tego typu podmiotów z terenu chociażby aglomeracji poznańskiej, dysponującej znaczącym potencjałem naukowo-badawczym.

Jednostki naukowo-badawcze

12. Rekomendacje kierunków działań na rzecz tworzenia inicjatyw klastrowych

12.1 Rekomendacje koncepcyjno-organizacyjne

Uwzględniając wszystkie dotychczas rozważane czynniki, rekomenduje się tworzenie klastrów na obszarze Aglomeracji Konińskiej. Należy zaznaczyć iż główną rekomendacją stanowi utworzenie na terenie OFAK jednego podmiotu odpowiedzialnego za integrację działań wspierających przedsiębiorczość i inicjatywy klastrowe na obszarze całej aglomeracji.

Zakres działań podmiotu powinien obejmować:

- organizacja i inicjowanie sieci i klastrów,
- zarządzanie, wsparcie doradcze i edukacyjne - szkoleniowe dla sieci i klastrów,
- obsługa administracyjno-organizacyjno-finansowa przedsiębiorstw ze szczególnym uwzględnieniem klastrów,
- kompleksowa obsługa potencjalnych i przyszłych inwestorów,
- wsparcie przedsiębiorstw w procesach inwestycji i rozwoju, ze szczególnym uwzględnieniem przedsięwzięć innowacyjnych,
- działalność operatorska w zakresie terenów inwestycyjnych, leasingu obiektów i infrastruktury,
- tworzenie i zarządzanie obiektami infrastruktury gospodarczej obejmującej m.in.:
 - obiekty edukacji zawodowej i ustawicznej – interdyscyplinarne centra kształcenia,
 - park przemysłowy – wpisujący się w inteligentne specjalizacje regionu obejmujący m.in.: budynki biurowe, hale produkcyjne, magazyny, laboratoria innowacji, wysokiej jakości usługi informatyczne, innowacyjne centra edukacji wykorzystujące zaawansowane technologie do praktycznego szkolenia kadr,
 - centrum kreowania produktów i usług – eksperymentalne centrum edukacyjno-badawcze, w którym konsumenci (branż inteligentnych specjalizacji) współtworzą produkty i usługi prototypowe z naukowcami i przedsiębiorcami, odbywa się transfer technologii – komponent naukowo badawczy,
- pełnienie roli operatora instrumentów zwrotnych i gwarancji (pełnienie roli funduszu doręczeńowego, pożyczkowego) dla przedsiębiorstw, ze szczególnym uwzględnieniem przedsięwzięć klastrów,
- memoranda inwestycyjne, promocja krajowa i międzynarodowa, wspieranie procesów umiędzynarodowienia przedsiębiorstw i klastrów z OFAK,
- stworzenie komponentu informatycznego dedykowanego klastrom, sieciom, przedsiębiorstwom - wyposażonego w funkcjonalności do zarządzania firmą, współpracy w klastrach, platformę sprzedażowo – zakupową umożliwiającą przedsiębiorcom obniżanie kosztów oferowanych usług, pakiet innowacje, etc.

Niezbędnym do stosunkowo szybkiego i sprawnego zbudowania środowiska klastrowego w OFAK jest zapewnienie warunków do inkubacji tego typu inicjatyw. Koniecznym jest zapewnienie nie tylko infrastruktury, ale także wsparcia doradczego, wysokospecjalistycznych usług świadczonych na obszarze OFAK długoterminowo. Tym samym podmiot musi posiadać odpowiednie gwarancje finansowania w perspektywie co najmniej 20-25 letniej. Zważywszy na możliwość starania się o dofinansowanie ze środków UE 2014-2020 podmiotami predysponowanymi do tego typu przedsięwzięć są grupy / sieci JST. To samorządy w znacznej mierze są dysponentami terenów inwestycyjnych, na których mogłaby powstać taka lokalizacja.

Dla przedmiotowego przedsięwzięcia należy wybrać jedną lokalizację główną. Inwestycja powinna być zlokalizowana w jednym miejscu, jednoczesna budowa kilku takich ośrodków uwzględniająca podział funkcji i rozproszenie byłaby zdecydowanie droższa w realizacji, a w konsekwencji generowałaby również wyższe koszty utrzymania. Nic nie stoi jednak na przeszkodzie aby równolegle przedsiębiorstwa zrzeszone w klastrach rozwijały swoją infrastrukturę w różnych lokalizacjach aglomeracji, w zależności od indywidualnych potrzeb i preferencji.

Działania te powinny stanowić punkt wyjścia i wsparcie do tworzenia sieci i klastrów, iść w parze z popularyzacją i rozwijaniem przedsiębiorczości na obszarze OFAK.

Równolegle należy prowadzić działania inicjujące, mające na celu zapoznanie przedsiębiorców z ideą klastrów, sieci i powiązań kooperacyjnych. Przygotowanie ich do tworzenia tego typu przedsięwzięć, wyselekcjonowanie potencjalnych uczestników klastrów.

Dzięki umiejscowieniu biur i infrastruktury dla klastrów w jednym miejscu w przyszłości powinno dojść do współpracy multiklastrowej, mieszania się specjalizacji, w czym takie rozwiązanie na pewno pomoże.

12.2 Rekomendacje w zakresie źródeł finansowania i dofinansowania klastrów

Rekomendacje finansowe dotyczą przede wszystkim potencjalnych możliwości dofinansowania klastrów. Analizie szczegółowej poddano zapisy Wielkopolski Regionalny Program Operacyjny na lata 2014 – 2020. Uzupełniając wskazano inne zewnętrzne źródła dofinansowania działań klastrowych.

Wielkopolski Regionalny Program Operacyjny na lata 2014-2020

Oś Priorytetowa 1: Innowacyjna i konkurencyjna gospodarka.

Zgodnie z zapisami RPO: Niezbędne dla rozwoju wielkopolskiej przedsiębiorczości wydaje się również wsparcie: sieci kooperacji w formie klastrów, usług instytucji otoczenia biznesu zapewniających intensywną współpracę sektora MŚP z nauką, udrożnienie podaży innowacji i transferu wiedzy z sektora nauki do gospodarki oraz tworzenie odpowiedniej jakości terenów inwestycyjnych.

Priorytet Inwestycyjny 1.1: Udoskonalenie infrastruktury badań i innowacji i zwiększenie zdolności do osiągnięcia doskonałości w zakresie badań i innowacji oraz wspieranie ośrodków kompetencji, w szczególności tych, które leżą w interesie Europy.

W ramach priorytetu wspierane będą jednostki naukowe i ich konsorcja w obszarze działalności badawczo-rozwojowej. Tym samym potencjalnym beneficjentem środków mogą być klastry. Wsparcie sfery B+R w jednostkach naukowych w ramach Priorytetu Inwestycyjnego będzie miało ograniczony charakter, sprowadzając się do wsparcia działalności badawczo-rozwojowej, zgodnie ze zaktualizowaną Regionalną Strategią Innowacji, uwzględniającą inteligentne specjalizacje.

Priorytet Inwestycyjny 1.2: Promowanie inwestycji przedsiębiorstw w badania i innowacje, rozwijanie powiązań i synergii między przedsiębiorstwami, ośrodkami badawczo-rozwojowymi i sektorem szkolnictwa wyższego, w szczególności promowanie inwestycji w zakresie rozwoju produktów i usług, transferu technologii, innowacji społecznych, ekoinnowacji, zastosowań w dziedzinie usług publicznych, tworzenia sieci, pobudzania popytu, klastrów i otwartych innowacji poprzez inteligentną specjalizację, oraz wspierania badań technologicznych i stosowanych, linii pilotażowych, działań w zakresie wczesnej walidacji produktów, zaawansowanych zdolności produkcyjnych i pierwszej produkcji, w szczególności w dziedzinie kluczowych technologii wspomagających, oraz rozpowszechnienie technologii o ogólnym przeznaczeniu.

Potencjalnymi beneficjentami w ramach priorytetu są: przedsiębiorcy, konsorcja naukowo-przemysłowe, sieci przedsiębiorstw, w tym klastry.

Główne typy planowanych do realizacji w ramach priorytetu przedsięwzięć to:

- wsparcie działalności B+R, w szczególności związanej z rozwojem inteligentnych specjalizacji, realizowanej przez/dla przedsiębiorców,
- wsparcie wdrożenia własnych lub zakupionych wyników badań naukowych/technologii oraz praw do własności intelektualnej,
- wsparcie procesów innowacyjnych w przedsiębiorstwach na wszystkich etapach powstawania i rozwoju nowych produktów i usług,
- wsparcie transferu technologii, szczególnie dla inteligentnych specjalizacji,
- wsparcie instytucji otoczenia biznesu świadczących wyspecjalizowane usługi na rzecz działalności B + R oraz transferu technologii, szczególnie dla inteligentnych specjalizacji,
- Wsparcie współpracy nauki i biznesu na rzecz wypracowania i wdrażania innowacji.

Dofinansowane mogą być również projekty zintegrowane, wymagające dofinansowania krzyżowego, związane z rozwojem kadr B + R.

Priorytet Inwestycyjny 3.1: Promowanie przedsiębiorczości, w szczególności poprzez ułatwianie gospodarczego wykorzystywania nowych pomysłów oraz sprzyjanie tworzeniu nowych firm, w tym również poprzez inkubatory przedsiębiorczości.

W ramach priorytetu przewiduje się dofinansowanie dla następujących typów projektów:

- wsparcie tworzenia przedsiębiorstw i rozwoju w początkowym okresie działalności,
- rozwój potencjału i zakresu oraz poprawa jakości usług instytucji otoczenia biznesu na rzecz inkubacji przedsiębiorstw, w tym dla regionalnych specjalizacji,
- tworzenie nowej i rozwój istniejącej infrastruktury terenów inwestycyjnych na rzecz rozwoju gospodarczego (w tym dostosowanie lotnisk lokalnych oraz terenów byłych lotnisk do wykorzystania w celach obsługi lotów biznesowych) w tym dla inteligentnych specjalizacji regionalnych.

Dofinansowane mogą być również projekty zintegrowane, wymagające dofinansowania krzyżowego, związane z rozwojem kadr B + R.

Beneficjentami w ramach priorytetu będą:

- JST, ich związki, stowarzyszenia oraz jednostki organizacyjne,
- Przedsiębiorcy,
- Instytucje Otoczenia Biznesu.

Priorytet Inwestycyjny 3.2: Opracowanie i wdrażanie modeli biznesowych dla MŚP, w szczególności w celu umiędzynarodowienia

Planowane do wsparcia typy projektów to:

- wsparcie internacjonalizacji przedsiębiorstw i ich sieci, w tym klastrów,
- wsparcie międzynarodowej współpracy gospodarczej przedsiębiorstw,
- promocja przedsiębiorstw regionu na rynkach międzynarodowych,
- wsparcie wyspecjalizowanych usług instytucji otoczenia biznesu w zakresie nowych modeli biznesowych i internacjonalizacji przedsiębiorstw,
- promocja gospodarcza i turystyczna regionu.

Do głównych grup wsparcia / beneficjentów należą:

- przedsiębiorcy,
- sieci przedsiębiorstw, w tym klastry,
- instytucje otoczenia biznesu,
- organizacje pozarządowe,
- jednostki samorządu terytorialnego.

Priorytet Inwestycyjny 3.3: Wspieranie tworzenia i poszerzania zaawansowanych zdolności w zakresie rozwoju produktów i usług.

W ramach Priorytetu Inwestycyjnego przewiduje się także wsparcie rozwoju klastrów regionalnych i lokalnych, czyli skupiska firm i instytucji, które charakteryzują się wysokim poziomem różnego rodzaju interakcji, powiązań funkcjonalnych i współpracy, oczywiście przy zachowaniu konkurencyjności.

Wsparcie dedykowane będzie koordynatorom klastrów, wspierane będą również klastry o kluczowym znaczeniu dla gospodarki regionu. O dofinansowanie ubiegać się mogą również klastry powstające, we wczesnej fazie (inkubacja) działalności. Finansowanie obejmować będzie również inwestycje w infrastrukturę dla podmiotów ekonomii społecznej.

Planowane do dofinansowania typy projektów:

- inwestycje w przedsiębiorstwa na rzecz nowych lub ulepszonych produktów i usług,
- wsparcie rozwoju klastrów,
- wsparcie inwestycyjne podmiotów ekonomii społecznej.

Dofinansowane mogą być również projekty zintegrowane, wymagające dofinansowania krzyżowego, związane z rozwojem kadr.

Beneficjentami pomocy są:

- przedsiębiorcy,
- sieci przedsiębiorstw, w tym klastry,
- podmioty ekonomii społecznej.

Priorytet Inwestycyjny 3.4: Wspieranie zdolności MŚP do wzrostu na rynkach regionalnych, krajowych i międzynarodowych oraz do angażowania się w procesy innowacji

Wsparcie otrzymają instytucje otoczenia biznesu, w których świadczone będą przede wszystkim wysoko-wyspecjalizowane, dopasowane do potrzeb kompleksowe usługi (m.in. parki przemysłowe, naukowo-przemysłowe, inkubatory przedsiębiorczości itp.). Wspierane będzie również sieciowanie działalności instytucji otoczenia biznesu.

Planowane do dofinansowania typy projektów:

- wsparcie potencjału instytucji otoczenia biznesu,
- projekty doradcze i szkoleniowe dla przedsiębiorstw, zwiększające ich zdolność do budowania oraz wzrostu przewagi konkurencyjnej na rynku,
- sieciowanie instytucji otoczenia biznesu.

Głównymi grupami beneficjentów będą:

- instytucje otoczenia biznesu,
- przedsiębiorcy,
- jednostki samorządu terytorialnego.

Oś Priorytetowa II: Społeczeństwo informacyjne.

Priorytet Inwestycyjny 2.2 Rozwój produktów i usług opartych na TIK, handlu elektronicznego oraz zwiększanie zapotrzebowania na TIK.

Dofinansowane będą nowe e-usługi dotyczące obsługi przedsiębiorstw, wraz z działaniami szkoleniowymi w tym zakresie.

Do głównych typów projektów należą:

- dotacje na rzecz tworzenia i wdrażania nowych e-usług,
- wsparcie działalności on-line przedsiębiorstw,
- wprowadzenie nowoczesnych rozwiązań informatycznych w zakresie organizacji i zarządzania przedsiębiorstwem,
- wsparcie TIK na rzecz współpracy i sieciowania działalności gospodarczej (w tym wsparcie systemu B2B).

Potencjalni beneficjenci wsparcia to:

- przedsiębiorcy,
- sieci przedsiębiorstw, w tym klastry.

Priorytet inwestycyjny 6.3: Zachowanie, ochrona, promowanie i rozwój dziedzictwa naturalnego i kulturowego.

Planowane do dofinansowania typy przedsięwzięć to m.in.:

- wsparcie i rozwój centrów informacji kulturalnej i turystycznej, promocji i kultury,
- promocja kultury, jej dziedzictwa, markowych produktów turystycznych i wydarzeń kulturalnych,

Możliwe do dofinansowania będą również projekty zintegrowane połączone z działaniami informacyjno-edukacyjnymi.

Potencjalne grupy beneficjentów to:

- podmioty posiadające osobowość prawną,
- państwowe i samorządowe jednostki organizacyjne, w tym państwowe jednostki budżetowe,
- organizacje pozarządowe, stowarzyszenia,
- podmioty działające w oparciu o umowę o partnerstwie publiczno – prywatnym.

Priorytet Inwestycyjny 6.4: Ochrona i przywrócenie różnorodności biologicznej, ochronę i rekultywację gleby oraz wspieranie usług ekosystemowych, także poprzez program „Natura 2000” i zieloną infrastrukturę.

Planowane do dofinansowania są m.in. następujące typy projektów:

- kanalizowanie ruchu turystycznego poprzez modernizację torów wodnych,
- działania informacyjno-edukacyjne w ramach projektów zintegrowanych.

Beneficjentami działań będą:

- podmioty posiadające osobowość prawną,
- państwowe i samorządowe jednostki organizacyjne, w tym państwowe jednostki budżetowe,
- organizacje pozarządowe, stowarzyszenia,

Priorytet Inwestycyjny 8.9: Przystosowanie pracowników, przedsiębiorstw i przedsiębiorców do zmian.

przygotowanie kadr w ramach priorytetu, w pewnych sektorach przyczyni się do rozwoju i wzmocnienia regionalnych inteligentnych specjalizacji.

Planowane do dofinansowania typy projektów:

- wsparcie rozwojowe udzielane na rzecz przedsiębiorstw pozwalające na dostosowanie do zmian w gospodarce, w tym w obszarze regionalnych inteligentnych specjalizacji, w zakresie wykorzystania nowych technologii i zarządzania wiekiem,
- wsparcie rozwoju kompetencji i kwalifikacji osób pracujących, w tym w wieku 50 lat i więcej,
- wsparcie typu outplacement'owego dla osób zagrożonych utratą pracy lub zwolnionych w krótkim terminie z przyczyn zakładu pracy,
- wsparcie dla osób odchodzących z rolnictwa, w szczególności szkoleniowo-doradcze,
- wzmacnianie dialogu społecznego i lokalnych partnerstw na rzecz adaptacyjności.

Potencjalni beneficjenci to wszystkie podmioty z wyłączeniem osób fizycznych nieprowadzących działalności gospodarczej lub oświatowej.

Priorytet Inwestycyjny 8.10: Aktywne i zdrowe starzenie się.

W ramach priorytetu przewiduje się dofinansowanie działań takich jak: programy profilaktyki zdrowotnej, programy rehabilitacji zdrowotnej, przekwalifikowania pracowników długotrwale pracujących w warunkach negatywnych, programy zdrowotne dla osób zagrożonych przerwaniem aktywności zawodowej.

Beneficjentami mogą być wszystkie podmioty z wyłączeniem osób fizycznych nieprowadzących działalności gospodarczej lub oświatowej.

Wielkopolski Regionalny Program Operacyjny na lata 2014-2020 stwarza możliwości dofinansowania tworzeni i rozwoju klastrów, również w wybranych branżowych aspektach działalności, szczególnie w kontekście inteligentnych specjalizacji regionu.

Program Operacyjny Inteligentny Rozwój 2014-2020.

WRPO 2014-2020 to nie jedyne źródło finansowania działań sieciowych i klastrów dla tego typu inicjatyw z terenu OFAK. Uwzględniając koncentrację na działaniach innowacyjnych należy wykorzystać dostępność środków z Programu Operacyjnego Inteligentny Rozwój 2014-2020.

Program będzie wspierał prowadzenie badań naukowych, rozwój nowych, innowacyjnych technologii oraz działania na rzecz podnoszenia konkurencyjności małych i średnich przedsiębiorstw. Jego głównym celem będzie pobudzenie innowacyjności polskiej gospodarki, poprzez zwiększenie nakładów prywatnych na B+R oraz kreowanie popytu przedsiębiorstw na innowacje i prace badawczo-rozwojowe.

Przewidziane w Programie obszary wsparcia to:

- budowa nowych i wzmacnianie istniejących powiązań między sektorem nauki, a przedsiębiorstwami,
- rozwój innowacyjności przedsiębiorstw,
- wzmocnienie jakości badań oraz pozycji krajowych jednostek naukowych w ramach Europejskiej Przestrzeni Badawczej.

Dofinansowanie kierowane będzie zwłaszcza na wsparcie całego procesu powstawania innowacji od fazy inkubacji pomysłu, poprzez działalność B+R, prototypowanie aż po wdrażanie wyników badań.

Szczególny nacisk położony zostanie na współpracę w ramach konsorcjów naukowych oraz jednostek naukowych i przedsiębiorstw. Istotne znaczenie będzie miało wspieranie obszarów określonych jako inteligentne specjalizacje (krajowe i regionalne).

Ze względu na wysokie ryzyko związane z realizacją innowacyjnych projektów, finansowanie badań naukowych i innowacyjności w ramach PO IR będzie opierać się w dużej mierze na wsparciu dotacyjnym.

Wsparcie adresowane będzie do:

- przedsiębiorstw (w szczególności MŚP),
- jednostek naukowych,
- klastrów,
- instytucji otoczenia biznesu, takich jak:
 - parki naukowo-technologiczne,
 - centra transferu technologii,
 - sieci aniołów biznesu,
 - fundusze kapitałowe.

Program Operacyjny Wiedza, Edukacja, Rozwój 2014-2020.

Program dedykowany jest obszarom zatrudnienia, włączenia społecznego, edukacji, szkolnictwa wyższego, zdrowia i dobrego rządzenia. POWER będzie też wspierał innowacje społeczne i współpracę ponadnarodową w wymienionych obszarach oraz wdrażanie w Polsce Inicjatywy na rzecz zatrudnienia osób młodych.

POWER dedykowany jest następującym obszarom:

- zatrudnienie i mobilność pracowników,
- włączenie społeczne i walkę z ubóstwem,
- inwestowanie w edukację, umiejętności i uczenie się przez całe życie,
- wzmacnianie sprawności i efektywności państwa.

Beneficjentami PO WER 2014-2020 będą zarówno podmioty prywatne, jak i podmioty publiczne.

Wśród grup docelowych działań programu wymienia się m.in. pracodawcy i ich pracownicy.

Program Horyzont 2020

Program ramowy „Horyzont 2020” to największy w historii program finansowania badań naukowych i innowacji w Unii Europejskiej. Struktura programu „Horyzont 2020” opiera się na trzech filarach,

zakorzenionych w strategii „Europa 2020” Jego budżet to ponad 77 mld EUR. Kluczowym zadaniem Programu jest stworzenie spójnego systemu finansowania innowacji: od koncepcji naukowej, poprzez etap badań, aż po wdrożenie nowych rozwiązań, produktów czy technologii. Struktura programu „Horyzont 2020” opiera się na trzech filarach, zakorzenionych w strategii „Europa 2020”:

- Doskonała baza naukowa (Excellence in science),
- Wiodąca pozycja w przemyśle (Industrial leadership),
- Wyzwania społeczne (Societal challenges).

do głównych atutów tego rodzaju finansowania należą:

- uproszczony model finansowy: UE refunduje do 100 % kosztów bezpośrednich, a w przypadku projektów innowacyjnych – do 70% kosztów kwalifikowalnych (ale w przypadku podmiotów prawnych o charakterze niezarobkowym do 100%) i 25% wydatków pośrednich,
- maksymalna stawka dofinansowania określona w programie pracy,
- czas na przyznanie grantu skrócony z 12 do 8 miesięcy,
- możliwość dwustopniowej procedury oceny wniosków (naukowcy w pierwszym etapie będą przygotowywać tylko skrócony opis projektu),
- zachowanie równowagi pomiędzy małymi i dużymi projektami,
- kwalifikowalność podatku VAT, jeśli instytucja nie może go odzyskać,
- projekty realizowane przez konsorcja złożone z co najmniej 3 partnerów z 3 różnych państw członkowskich UE i/lub krajów stowarzyszonych (odstępstwo w przypadku badań pionierskich i specjalnego instrumentu MŚP, jeśli działanie ma wyraźną europejską wartość dodaną oraz działań w zakresie mobilności i działań koordynacyjnych i wspierających – projekt realizowany przez 1 podmiot prawny),
- wprowadzenie instrumentów mających na celu upowszechnianie doskonałości i zapewnianie szerszego uczestnictwa w Programie,
- wsparcie dla małych i średnich przedsiębiorstw we wszystkich działaniach programu „Horyzont 2020” – finansowanie innowacji w małych i średnich przedsiębiorstwach, także w zakresie usług, innowacji społecznych,
- wprowadzenie pilotażowej procedury pn. „szybka ścieżka do innowacji” (Fast track to innovation – FTI) – przyspieszenie drogi od pomysłu do rynku, finansowanie na podstawie stałe otwartego zaproszenia do składania wniosków (czas na udzielenie dotacji nie przekracza 6 miesięcy),
- zapewnienie równowagi geograficznej w panelach oceniających i grupach eksperckich Komisji Europejskiej.

Program Horyzont 2020 w znaczący sposób może wpłynąć na rozwój i wdrażanie innowacji w klastrach.

Program COSME:

Celem Programu jest wsparcie innowacji i sektora małych i średnich przedsiębiorstw w Unii Europejskiej poprzez wdrożenie szeregu działań miękkich, pośrednio wspierających przedsiębiorstwa.

W Programie przewidziano następujące typy działań:

- Dostęp do finansowania przeznaczonego na rozpoczęcie i rozwój działalności przedsiębiorstw: zwiększenie wysokości inwestycji kapitału podwyższonego ryzyka oraz instrumentów inwestycyjnych oferowanych przez „anioły biznesu”; zapewnienie efektu dźwigni finansowej instrumentom finansowania wierzycielskiego MŚP; poprawę otoczenia finansowego i gotowości inwestycyjnej MŚP;
- Współpracę MŚP obejmującą: rozwój usług wspierających działalność MŚP; działania na rzecz środków umożliwiających MŚP współpracę i zachęcających je do współpracy z innymi przedsiębiorstwami i innymi podmiotami innowacyjnymi za granicą, w tym zaangażowania MŚP w dziedzinie norm europejskich i międzynarodowych; promowanie i ułatwianie międzynarodowej współpracy przedsiębiorstw, w tym na poziomie regionalnym i poprzez sieci MŚP sprzyjające koordynacji i rozwojowi ich działalności gospodarczej i przemysłowej;
- Działania innowacyjne obejmujące: promowanie innowacji charakterystycznych dla danego sektora, klastrów, sieci innowacji, partnerstwa publiczno-prywatnego w zakresie innowacji oraz współpracy z właściwymi organizacjami międzynarodowymi i stosowanie zarządzania innowacjami; wspieranie krajowych i regionalnych programów na rzecz innowacji gospodarczych; wspieranie wykorzystania innowacyjnych technologii i koncepcji oraz innowacyjnego stosowania istniejących technologii i koncepcji; usługi wspierające na rzecz międzynarodowej wymiany wiedzy i transferu technologii oraz ochrony własności intelektualnej i przemysłowej, a także zarządzania nią; opracowywanie i badanie nowych rodzajów usług innowacyjnych; rozwój technologii i wiedzy poprzez archiwizację i transfer danych;
- Działania w zakresie innowacji ekologicznych obejmujące: wspieranie wykorzystania technologii środowiskowych i innowacji ekologicznych; współinwestowanie w fundusze kapitału podwyższonego ryzyka, które zapewniają kapitał między innymi przedsiębiorstwom inwestującym w innowacje ekologiczne zgodnie z procedurą określoną w załączniku II; promowanie sieci i klastrów na rzecz innowacji ekologicznych oraz partnerstw publiczno-prywatnych w dziedzinie innowacji ekologicznych, opracowywanie innowacyjnych usług dla przedsiębiorstw oraz ułatwianie lub wspieranie innowacji ekologicznych; promowanie nowych i zintegrowanych sposobów podejścia do innowacji ekologicznych w takich dziedzinach, jak zarządzanie środowiskiem i przyjazne dla środowiska projektowanie produktów, procesów i usług, z uwzględnieniem ich całego cyklu życia;
- Promowanie kultury przedsiębiorczości i innowacji poprzez: kształtowanie postaw, umiejętności i kultury przedsiębiorczości oraz równoważenie ryzyka i korzyści wynikających z przedsiębiorczości, w szczególności w przypadku kobiet i młodych ludzi; wspieranie otoczenia gospodarczego sprzyjającego innowacji, rozwojowi i wzrostowi przedsiębiorstw; wspieranie opracowywania polityk oraz współpracy między podmiotami, w tym współpracy ponadnarodowej pomiędzy zarządzającymi programami na poziomie krajowym i regionalnym, w szczególności w celu promowania programów i środków przyjaznych dla MŚP; zachęcanie do tworzenia i transferu przedsiębiorstw;

- Reformy administracyjne i gospodarcze związane z przedsiębiorczością i innowacyjnością obejmujące: gromadzenie danych, analizę i monitorowanie realizacji oraz opracowywanie i koordynację polityk; wkład na rzecz definiowania i promowania strategii konkurencyjności związanych z sektorami przemysłowym i usługowym; wspieranie wzajemnej edukacji w administracji krajowej, regionalnej i lokalnej.

Program szczegółowy na rzecz Przedsiębiorczości i Innowacji (EIP) jest zarządzany przez tzw. Komitet Zarządzający EIP - Entrepreneurship and Innovation Programme Management Committee (EIPC).

Podsumowanie

Perspektywa finansowania UE 2014-2020 stwarza bardzo atrakcyjne warunki dla rozwoju przedsiębiorczości innowacyjnej, sieciowania, podejmowania i rozwijania współpracy w ramach klastrów. Szansą na współfinansowanie tego typu działań umożliwi wdrożenie inteligentnej zmiany w gospodarce lokalnej OFAK, docelowo w znaczący sposób wpływającą na kondycję gospodarczą Wielkopolski Wschodniej.

Wielkopolski Regionalny Program Operacyjny na lata 2014-2020 powinien być pierwszym, podstawowym narzędziem współfinansowania tworzenia i działalności klastrów. Szczególnie jeśli chodzi o stworzenie odpowiedniej infrastruktury w postaci: zaplecza odpowiednich obiektów rozwoju gospodarczego, parku naukowo-technologicznego wraz z laboratoriami, centrum edukacji przedsiębiorczości i klastrów, niezbędnych lokalizacji terenów inwestycyjnych dla rozwoju innowacji i przedsięwzięć klastrowych. Za realizację tych działań odpowiadać powinny JST z obszaru OFAK, optymalnym rozwiązaniem byłaby realizacja w jednej lokalizacji, a kwestie wdrażania i zarządzania powinny być realizowane przez jeden podmiot, w którym udziały mają wszystkie samorządy z terenu OFAK. Tego typu rozwiązanie zasadne jest z punktu widzenia integracji terytorialnej i kreowania spójności społeczno-gospodarczej obszaru. Tym stanowiło by przedsięwzięcie zintegrowane.

Jednocześnie rekomenduje się realizację działań wspierających szkoleniowo-informacyjno-doradczych i edukacyjnych związanych z rozwojem kompetencji kadr i dostosowaniem przedsiębiorstw i pracowników do wdrażania inteligentnych specjalizacji regionu. Działania wspierające powinny mieć charakter zintegrowany, po pierwsze stanowić uzupełnienie przedsięwzięć infrastrukturalnych, po drugie odpowiadać na potrzeby przedsiębiorstw, z uwzględnieniem aspektów działalności klastrów. Z kolei działalność promocyjna i umiędzynarodowienie realizowane powinny być we współpracy wielosektorowej, rekomenduje się realizację projektów własnych, jak i udział w przedsięwzięciach partnerskich na różnych poziomach.

Podmiotem odpowiedzialnym za kwestie pozyskiwania środków finansowych na działania edukacyjne, szkoleniowe i doradcze powinny być instytucje otoczenia biznesu z obszaru OFAK. Jako liderzy tego typu przedsięwzięć, co nie wyklucza partnerskiej roli IOB w tego typu projektach planowanych do realizacji na terenie OFAK .

Działania dotyczące internacjonalizacji, promocji, w tym promocji inwestycyjnej powinny być realizowane w sposób zintegrowany dla całego terenu OFAK. Niezbędne jest stworzenie wspólnej oferty / memorandum inwestycyjnego oraz wspólnej strategii promocji OFAK i klastrów działających na jego terenie. Działania tego typu mogą być realizowane we współpracy partnerskiej wszystkich interesariuszy. Rekomenduje się koordynowanie działań promocyjnych przez jeden podmiot jednocześnie zarządzający infrastrukturą, w którym udział mają wszystkie JST z terenu OFAK.

Projekty związane z transferem technologii i wdrażaniem innowacji realizowane winny być bezpośrednio przez klastry (formalnie poprzez partnerstwo w projekcie), szczególną rolę w tego typu

projektach odgrywać będzie współpracę przedsiębiorstw z sektorem nauki. Dlatego też beneficjentami pomocy w tym zakresie najprawdopodobniej będą zarówno jedne jak i drugie podmioty.

Udział w programach Horyzont 2020 i COSME ma charakter partnerski, przy tym wymiar międzynarodowy. Realizacja tego typu przedsięwzięć przez podmiot z OFAK w początkowej fazie tworzenia klastrów zależeć będzie przede wszystkim od indywidualnych możliwości i potencjału poszczególnych przedsiębiorstw.

Reasumując: Dostępne źródła finansowania umożliwiają realizację zintegrowanej polityki klastrowej na terenie OFAK.

12.3 Rekomendacje w zakresie rozwoju gospodarki lokalnej OFAK

Gospodarka lokalna OFAK w przeciągu najbliższych kilkunastu lat ulegać będzie dynamicznym przeobrażeniom powodowanych chociażby kreowaniem inteligentnych specjalizacji i innowacji, znaczącą rolę w tych procesach powinny odgrywać klastry i sieci współpracy.

Rekomenduje się dla OFAK koncentrację działań rozwojowych na następujących obszarach gospodarki:

- energetyka (sektor paliwowo-energetyczny) i niska emisja,
- logistyka i transport,
- turystyka,
- przetwarzanie odpadów,
- rolnictwo, sadownictwo i przetwórstwo spożywcze,
- budownictwo i produkcję przemysłową,
- przemysł meblarski.

Działania związane z aktywnym rozwojem niniejszych obszarów dotyczyć powinny przede wszystkim: integracji i inicjowania współpracy, tworzenia infrastruktury B + R, kampanii: edukacyjnych, informacyjnych, promocyjnych, szkoleniowych, przygotowania odpowiednich terenów i obiektów inwestycyjnych, wdrażania innowacji, transferu technologii oraz współpracy B +R. Tym samym optymalnym rozwiązaniem wspierającym gospodarkę OFAK może być uruchamianie klastrów.

12.4 Zakres zadań, wycena i harmonogram realizacji

Polityka klastrowa powinna mieć wymiar wieloletni, w zależności od globalnych i lokalnych zmian gospodarczych powinna być modyfikowana. O efektach działalności klastrów można mówić najszybciej w perspektywie kilkuletniej, choć przykłady światowe wskazują, tak jak to się stało np. w przypadku Doliny Krzemowej, że sukces gospodarczy w klastrze przychodzi najczęściej po latach kilkudziesięciu. Tym bardziej, aby realizować działania wieloletnie niezbędne jest przygotowanie harmonogramu dla działań przygotowawczych, co poniżej uczyniono.

W niniejszym podrozdziale przedstawiono Wstępny plan realizacyjny polityki klastrowej na terenie OFAK. Plan obejmuje działania przygotowawcze umożliwiające stworzenie infrastruktury i powołanie klastrów, uwzględnia przy tym niezbędne działania organizacyjno-informacyjno-szkoleniowe oraz zadania projektowe związane z niezbędną dokumentacją merytoryczną i formalno-prawną pozwalającą na realizację projektów. W podrozdziale przedstawiono również szacunkowe koszty organizacji i uruchomienia klastra na obszarze OFAK, wraz ze ścieżką postępowania.

Tabela 2 Kluczowe elementy polityki klastrowej, szacunkowe koszty i terminy realizacji.

L.p.	Nazwa zadania	Szacunkowy koszt	Termin realizacji
1.	Przeprowadzenie zintegrowanej akcji informacyjno – edukacyjno – rekrutacyjnej dedykowanej MŚP zainteresowanym udziałem w klastrach na całym obszarze OFAK	200 000 zł	01.01.2015-30.09.2015
2.	Podpisanie porozumień wstępnych / deklaracji / ewentualnie listów intencyjnych mających na celu uruchomienie poszczególnych 7 klastrów.	28 000 zł (7000 zł – koszt w przypadku 1 klastra)	01.01.2015-30.06.2015
3.	Opracowanie dokumentacji organizacyjno-prawnej i proceduralnej działalności każdego z 7 klastrów:	700 000 zł (100 000 zł – koszt w przypadku 1 klastra)	01.01.2015-30.06.2015
4.	Uruchomienie biura obsługi klastra – biura klastra (zastosowano model zintegrowany umożliwiający oszczędności – jedno biuro organizacyjne obsługiwałoby wszystkie klastry z terenu OFAK).	500 000 zł (szacunkowy koszt roczny obsługi biurowej i organizacyjnej wszystkich 7 klastrów w OFAK)	30.06.2015 – 30.06.2016
5.	Obsługa informatyczna i e-platforma usługowe dla członków klastrów (rekomenduje się stworzenie 1 platformy o różnych funkcjonalnościach, wspierającej obsługę wszystkich zainicjowanych na terenie OFAK klastrów	1 200 000 zł (szacunkowy koszt zaprojektowania i wykonania systemu)	30.06.2015-31.12.2015
6.	Szkolenia, warsztaty, seminaria , wyjazdy studyjne związane z działalnością klastra	700 000 zł (szacunkowy koszt dla 1 klastra to około 100 000 zł rocznie)	01.07.2015-30.07. 2015
7.	Opracowanie szczegółowych koncepcji działalności klastrów metodą partycypacyjno-ekspercą dla każdego z 7 klastrów (zakres koncepcji obejmować powinien m.in.: zdefiniowanie produktów, usług, projektów innowacyjnych wraz ze szczegółowymi opisami i założeniami działalności oraz zdefiniowaniem zakresu współpracy (w szczególności B+R)	700 000 zł (szacunkowy koszt dla 1 klastra to około 100 000 zł)	01.07.2015-31.12.2015

Zródło: opracowanie własne.

Zaproponowane, kluczowe elementy polityki klastrowej w OFAK stanowią punkt wyjścia dla inicjowania i rozwoju planowanych do uruchomienia klastrów. Wskazane koszty zdefiniowano dla pierwszego roku działalności. Na tym etapie analizy brak jest możliwości zdefiniowania szczegółowych kosztów związanych z działalnością klastrów w kolejnych latach. Działania definiujące takie koszty wynikać powinny z dokumentacji przygotowanych w ramach 1 roku wdrażania polityki klastrowej w OFAK.

Należy również zaznaczyć iż aktualnie nie jest możliwe zdefiniowanie pełnych kosztów stworzenia infrastruktury umożliwiającej rozwój klastrów, oraz przygotowanie niezbędnych terenów inwestycyjnych pod ich działalność. Przepuszczalnie budowa nowej infrastruktury w postaci kompleksowego parku technologicznego, technologiczno-naukowego wynosić może os kilkadziesiąt do kilkuset milionów złotych. Wycena tego zadania wiązać się będzie z przygotowaniem dokumentacji koncepcyjno-kosztosowo-budowlanej. Zadania to jednak powinno zostać przede wszystkim w gestii jednostek samorządu terytorialnego z terenu OFAK.

Podobnie nie sposób szczegółowo na etapie przygotowania analizy określić jakie będą koszty transferu technologii, czy też prowadzenia badań na potrzeby przedsiębiorstw, a także przygotowania i wdrażania innowacyjnych produktów i usług, na te pytania odpowiedź powinna się znaleźć w planowanych do opracowania dokumentacjach na potrzeby działalności klastrów w OFAK.

Utworzenie klastrów na obszarze OFAK pod względem potencjalnego finansowania i dofinansowania działań określić należy na tym etapie analizy jako wykonalne. W pierwszej fazie działalności klastrów (inicjowanie / inkubacja) niezbędnym będzie jednak stworzenie odpowiednich narzędzi organizacyjno-prawno-merytorycznych oraz wsparcie klastrów w zakresie zarządzania, działań promocyjnych, doradztwa, etc. Łącznie nakłady te dla uruchomienia wszystkich rekomendowanych dla OFAK klastrów w okresie do 31 grudnia 2015 w sumie wynosić będą około 4 mln 28 tys. zł. Znaczącą część z tych wydatków stanowić może dofinansowania działań środkami zewnętrznymi w tym WRPO 2014-2020, z których klastry OFAK powinny skorzystać.

13. Raport z konsultacji społecznych

14. Zakończenie

